



Национальный фонд подготовки кадров

# Экономика и финансы образования

Рабочая тетрадь

2005

**Экономика и финансы образования.** Рабочая тетрадь. – М.: НФПК, 2005.

Данная рабочая тетрадь является частью модуля «Экономика» Учебно-методического комплекса (УМК), созданного в рамках проекта «Реформа системы образования» по заказу Министерства образования и Национального фонда подготовки кадров и предназначенного для повышения квалификации и переподготовки директоров общеобразовательных школ в соответствии с задачами модернизации российского образования по четырем актуальным направлениям – «Управление общеобразовательным учреждением», «Право в образовании», «Экономика и финансы образования», «Мониторинг, статистика, социология в деятельности образовательного учреждения».

Каждый модуль состоит из модульной учебной программы, учебного пособия и рабочей тетради для слушателей. Весь УМК, состоящий из четырех модулей, сопровождается методическим пособием для преподавателей.

Учебно-методический комплекс может быть использован как для самостоятельного изучения, так и для проведения курсов повышения квалификации.

Состав творческой группы по созданию модуля по направлению «Экономика и финансы образования»:

**Завгородняя Анна Васильевна** – руководитель направления, д.э.н., профессор кафедры экономической кибернетики и экономико-математических методов моделирования, декан факультета довузовской подготовки и профориентации Санкт-Петербургского Государственного университета экономики и финансов;

**Миэринь Лариса Александровна** – участник творческой группы, д.э.н., профессор кафедры общей экономической теории, заместитель заведующего кафедрой по учебной работе, научный руководитель экономического направления работы со школами Санкт-Петербургского Государственного университета экономики и финансов;

**Попова Мария Ивановна** – участник творческой группы направления «Экономика и финансы образования», д.э.н., заслуженный экономист РФ, профессор кафедры финансов Санкт-Петербургского Государственного университета экономики и финансов.

## СОДЕРЖАНИЕ

|   |     |
|---|-----|
| ОБРАЩЕНИЕ К ЧИТАТЕЛЮ.....   | 4   |
| ПРЕДИСЛОВИЕ .....   | 10  |
| РАЗДЕЛ I ДИРЕКТОР ШКОЛЫ КАК ЭФФЕКТИВНЫЙ МЕНЕДЖЕР .....  | 14  |
| РАЗДЕЛ II ЭКОНОМИКА ШКОЛЬНОГО ОБРАЗОВАНИЯ .....   | 21  |
| ГЛАВА 1. ШКОЛА В СИСТЕМЕ НОВЫХ ЭКОНОМИЧЕСКИХ ОТНОШЕНИЙ.....   | 23  |
| <i>Изменения во внешней среде функционирования школы.....</i>   | 23  |
| <i>Основные задачи и направления модернизации экономических отношений в сфере общего образования .....</i>                        | 27  |
| <i>Ключевые факторы успеха в развитии школьного образования: современные мировые тенденции .....</i>                              | 37  |
| ГЛАВА 2. ФОРМИРОВАНИЕ ЭКОНОМИЧЕСКОЙ МОДЕЛИ ШКОЛЫ.....   | 47  |
| <i>Сценарный подход к формированию экономической модели школы .....</i>   | 47  |
| <i>Разнообразие интересов потребителей образовательных услуг и базовые модели школы .....</i>                                     | 54  |
| <i>Принципы и модели финансирования школы .....</i>   | 55  |
| <i>Развитие организационно правовых форм образовательных учреждений .....</i>   | 65  |
| <i>Ресурсная база образовательных учреждений .....</i>  | 66  |
| РАЗДЕЛ III ФИНАНСЫ ШКОЛЬНОГО ОБРАЗОВАНИЯ .....  | 72  |
| ГЛАВА 3. ПЛАНИРОВАНИЕ РАСХОДОВ БЮДЖЕТА НА ФУНКЦИОНИРОВАНИЕ И РАЗВИТИЕ ШКОЛЫ .....   | 74  |
| <i>Классификация расходов бюджета .....</i>   | 74  |
| <i>Разграничение предметов ведения и обязательств по финансированию школ между бюджетами разных уровней .....</i>                 | 74  |
| <i>Формирование финансового плана школы на основе нормативов бюджетного финансирования и в разрезе экономических статей .....</i> | 76  |
| <i>Программно-целевые методы финансирования расходов на образование .....</i>   | 93  |
| ГЛАВА 4. ДОХОДЫ ШКОЛЫ ОТ ПРЕДПРИНИМАТЕЛЬСКОЙ И ИНОЙ ПРИНОСЯЩЕЙ ДОХОД ДЕЯТЕЛЬНОСТИ .....   | 96  |
| <i>Виды предпринимательской деятельности .....</i>  | 96  |
| <i>Формирование цен на платные образовательные услуги .....</i>   | 98  |
| <i>Фандрайзинг .....</i>  | 102 |
| ГЛАВА 5. ИСПОЛНЕНИЕ СМЕТЫ ДОХОДОВ И РАСХОДОВ ШКОЛЫ, УЧЕТ, КОНТРОЛЬ И НАЛОГООБЛОЖЕНИЕ .....  | 103 |
| <i>Казначейская система исполнения смет доходов и расходов общеобразовательных школ .....</i>                                     | 103 |
| <i>Бюджетный учет в школе .....</i>   | 104 |
| <i>Налогообложение школы .....</i>  | 106 |
| <i>Экономический анализ и финансовый контроль в образовании .....</i>   | 110 |
| ВМЕСТО ЗАКЛЮЧЕНИЯ .....   | 123 |
| ПОРТФОЛИО .....   | 128 |

## **Обращение к читателю**

Успешная современная школа – это, прежде всего, – эффективное управление. В условиях модернизации образования каждому руководителю средней школы для того, чтобы «не отстать от жизни», следует иметь представление о современных концепциях управления и уметь применять их в реальной практике.

По заказу Министерства образования и науки РФ и Национального фонда подготовки кадров в рамках компонента проекта «Реформа системы образования», реализованного Северо-Западным агентством международных программ, был создан учебно-методический комплекс (УМК), включающий модульную учебную программу и учебные материалы по четырем актуальным направлениям:

**«Право в образовании»** (модуль «Право»)

**«Экономика и финансы образования»** (модуль «Экономика»)

**«Стратегический план развития школы в условиях изменений»** (модуль «Управление»)

**«Мониторинг, статистика, социология в деятельности образовательного учреждения»** (модуль «Мониторинг»).

Учебно-методический комплекс предназначен для организации курсов повышения квалификации директоров и руководителей средних общеобразовательных школ, а также для самостоятельной подготовки.

Программа сопровождается **«Методическим пособием для преподавателей»**, в котором:

- раскрывается «модульный принцип» построения программы для администраторов;
- предлагаются основные подходы к организации работы участников образовательной программы с различными источниками информации;
- рассматриваются основные цели и формы групповой работы;
- представляется обзор методов контроля качества, применяемых при освоении модульной программы;
- рассматриваются проблемы применения метода анализа конкретных ситуаций (кейс-метод).

**Методическое пособие для преподавателей** нацеливает преподавателей-тьюторов на использование современных интерактивных технологий и методов обучения взрослой аудитории, дает ответы на задания рабочих тетрадей.

Разработчиком **Методического пособия** является **Казакова Елена Ивановна** – научный руководитель проекта, доктор педагогических наук, профессор кафедры непрерывного педагогического образования и образовательного менеджмента Санкт-Петербургского государственного университета, директор НОУ Школа им. А.М.Горчакова

Каждое направление представлено учебной программой, учебным пособием и рабочей тетрадью для обучающихся.

**Уникальность** Учебно-методического комплекса состоит, прежде всего, в том, что он является не собранием отдельных, разрозненных учебников, а целостной учебной программой, объединенной общей идеологией и содержательным наполнением, выстроенной по единому методическому принципу. В отличие от ранее созданных материалов УМК носит комплексный характер и представляет собой учебно-методическое пособие нового поколения.

### ***Краткое описание модулей***

**1. Модуль «Право».** Учебное пособие «Право в образовании» и рабочая тетрадь к нему.

Основные содержательные блоки пособия и рабочей тетради:

- **Права и обязанности обучающихся**
- **Правовое положение работников образовательных учреждений**
- **Правовой статус образовательного учреждения**
- **Юридическая ответственность участников образовательного процесса**

Освоивший программу сможет:

- разрабатывать нормативные акты, регламентирующие деятельность школы в процессе модернизации;
- обеспечивать необходимое юридическое оформление договорных отношений с социальными партнерами школы;
- оценивать возможные правовые последствия управленческих действий;
- использовать существующую нормативно-правовую базу для защиты интересов и прав своих образовательных учреждений и сотрудников перед контрольными, ревизионными, налоговыми и другими инспекционными органами.

Разработчики модуля:

**Вавилов Александр Иванович** – руководитель направления, старший научный сотрудник Центра правовых прикладных разработок Института развития образования Государственного университета – Высшая школа экономики (ЦППР ИРО ГУ – ВШЭ)

**Рожков Артемий Игоревич** – участник творческой группы направления, ответственный редактор журнала «Юридический журнал директора школы», руководитель юридического отдела издательской фирмы «Сентябрь»

2. **Модуль «Экономика».** Учебное пособие «Экономика и финансы образования» и рабочая тетрадь к нему.

Основные содержательные блоки пособия и рабочей тетради:

- **Директор школы как эффективный менеджер**
- **Экономика школьного образования**
- **Финансы школьного образования**

Освоивший программу сможет:

- выбирать модель финансирования школы в соответствии со стратегией развития и сменой организационно-правовой формы образовательного учреждения;
- осуществлять экономическое планирование в соответствии со сценарием развития школы;
- формировать финансовый план школы на основе подушевых нормативов;
- разрабатывать бюджет школы в условиях применения новых моделей финансирования;
- формировать и использовать механизмы привлечения внебюджетных средств.

Разработчики модуля:

**Завгородняя Анна Васильевна** – руководитель направления, доктор экономических наук, профессор кафедры экономической кибернетики и экономико-математических методов моделирования, декан факультета довузовской подготовки и профориентации Санкт-Петербургского Государственного университета экономики и финансов

**Миэринь Лариса Александровна** – участник творческой группы направления, доктор экономических наук, профессор кафедры общей экономической теории, заместитель заведующего кафедрой по учебной работе, научный руководитель экономического направления работы со школами Санкт-Петербургского Государственного университета экономики и финансов

**Попова Мария Ивановна** – участник творческой группы направления, доктор экономических наук, заслуженный экономист РФ, профессор кафедры финансов Санкт-Петербургского Государственного университета экономики и финансов

**3. Модуль «Управление».** Учебное пособие «Стратегический план развития школы в условиях изменений» и рабочая тетрадь к нему.

Пособие направлено на прогнозирование и планирование работы директора школы в условиях изменений. Этим объясняется логическая последовательность глав пособия:

- **Миссия и ценности школы в контексте разработки стратегического плана школы**
- **Аналитический этап разработки стратегического плана**
- **Построение стратегического плана школы**
- **Реализация стратегического плана через оперативное планирование и проектную деятельность**
- **Социальное партнерство как дополнительный ресурс развития школы в условиях изменений**
- **Создание эффективной педагогической команды в процессе разработки и реализации стратегического плана**

Освоивший программу сможет:

- применять модели и концепции управления изменениями;
- интерпретировать и применять освоенный методический инструментарий в собственной практике управления;
- разрабатывать проекты и управлять ими;
- определять сильные и слабые стороны собственной профессиональной управленческой деятельности;
- расширить опыт продуктивного решения проблем;
- повысить эффективность использования кадрового потенциала.

Разработчики модуля:

**Светенко Татьяна Владимировна** – руководитель направления, доктор педагогических наук, профессор кафедры педагогики Псковского Государственного педагогического института им. С.М. Кирова, директор МОУ «Псковская лингвистическая гимназия», эксперт АНО «Псковский Центр образовательных технологий»

**Галковская Ирина Васильевна** – участник творческой группы направления, доктор педагогических наук, доцент кафедры педагогики Псковского Государственного педагогического института им. С.М. Кирова, заместитель директора МОУ «Псковская лингвистическая гимназия», эксперт АНО «Псковский Центр образовательных технологий»

**Яковлева Елена Николаевна** - участник творческой группы направления, кандидат педагогических наук, доцент кафедры педагогики Псковского Государственного педагогического института им. С.М. Кирова, заместитель директора МОУ «Псковская лингвистическая гимназия», эксперт АНО «Псковский Центр образовательных технологий»

**4. Модуль «Мониторинг».** Учебное пособие «Мониторинг, статистика, социология в деятельности образовательного учреждения» и рабочая тетрадь к нему.

Основные содержательные блоки пособия и рабочей тетради:

- **Мониторинг в системе деятельности образовательного учреждения**
- **Формулировка цели и выбор объектов школьного мониторинга**
- **Определение критериев и показателей оценки объектов школьного мониторинга**
- **Методы сбора информации об объектах школьного мониторинга**
- **Использование статистической информации в системе школьного мониторинга**
- **Использование методов социологического исследования в программе школьного мониторинга**
- **Логика реализации школьной программы мониторинга**
- **Принятие управленческих решений по результатам мониторинга**
- **Информационное сопровождение школьного мониторинга**

Освоивший программу сможет:

- разработать методический пакет школьного мониторинга, включающий инструментарий и методики анализа результатов, проекты локальных актов, информационных материалов;
- разработать и организовать текущий мониторинг качества работы школы;
- использовать данные статистических и социологических исследований для принятия управленческих решений и разработки перспективных планов обновления школы;
- применять количественные методы при оценке стоимости и эффективности программ развития образования.

Разработчики модуля:

**Писарева Светлана Анатольевна** – руководитель направления, доктор педагогических наук, доцент кафедры педагогики РГПУ им. А.И. Герцена



**Иванов Сергей Анатольевич** – участник творческой группы, кандидат экономических наук, старший научный сотрудник Института проблем региональной экономики РАН

**Пискунова Елена Витальевна** – участник творческой группы, кандидат педагогических наук, доцент кафедры педагогики РГПУ им. А.И. Герцена

Особенностью УМК является использование зарубежного опыта. Актуальные примеры и кейсы из международной практики по рассматриваемым в УМК темам, а также консультационная и экспертная поддержка обеспечивались международным экспертом проекта **Владимиром Бриллером**, доктором педагогических наук, профессором, директором службы оценки качества Технологического института Нью Джерси (США).

Содержащиеся в рабочих тетрадях УМК упражнения и задания, проблемные вопросы и ситуации, вопросы и тесты для самопроверки, анкеты по оценке качества обучения обеспечивают эффективность учебного процесса по отдельным актуальным вопросам управления для различных целевых групп и делают материал доступным для самостоятельного изучения.

На основе представленных в модулях материалов, заданий рабочих тетрадей обучающиеся смогут составить свои собственные документы, необходимые в ежедневной практике, и станут обладателями «портфолио» директора – собрания образцов материалов, которые помогут им успешно осуществлять задачи модернизации образования.

Руководители проекта:

**Трофимова Татьяна Михайловна** – директор проекта «Реформа системы образования», Национальный фонд подготовки кадров,

**Дорошко Юлия Феликсовна** – координатор проекта от Национального фонда подготовки кадров,

**Борисова Галина Владимировна** – руководитель проекта, директор Северо-Западного агентства международных программ,

**Аветова Татьяна Юрьевна** – координатор проекта, главный специалист Северо-Западного агентства международных программ

желают вам успешного усвоения материалов модулей для дальнейшей эффективной работы в новых условиях развития российской школы.

## ***Предисловие***

Уважаемый читатель!

Рабочая тетрадь, которую Вы держите в руках, представляет собой часть учебно-методического комплекса, включающего четыре учебных модуля: «Право в образовании», «Экономика и финансы образования», «Стратегический план развития школы в условиях изменений», «Мониторинг, статистика, социология в деятельности образовательного учреждения». Комплекс адресован администраторам системы образования, прежде всего, директорам и заместителям директоров общеобразовательных школ, школьным бухгалтерам и специалистам по праву, организаторам мониторинговых исследований, научным консультантам и всем тем, кому представляется важным поиск ответа на вопрос: «Как управлять современной школой в условиях реформирования российской системы образования?».

Пособия разработаны по заказу Министерства образования Российской Федерации и Национального Фонда Подготовки Кадров группой российских ученых и директоров-практиков и посвящены обобщению экспериментального опыта, связанного с реализацией программы модернизации российского образования.

Авторы согласовали для себя *единый ценностный фундамент*, характеризующий своеобразную миссию предложенного комплекса: мы бы хотели, чтобы модули оказались полезными любому директору (опытному или начинающему) в решении проблемы повышения его профессиональной компетентности как человека, принимающего на себя ответственность за утверждение в школе следующих ключевых ценностных положений:

- Личность в центре проблемы образовательного реформирования, обеспечение образовательных прав и обязанностей человека;
- Общественно-государственное взаимодействие, социальное партнерство как факторы развития образования в гражданском обществе;
- Взаимосвязь государственного и общественного контроля качества образования, мониторинг качества образования, управление с учетом достигнутого;
- Независимость, автономия школы, самостоятельность субъектов образования как необходимое условие повышения эффективности образовательного процесса;
- Сетевые структуры, сетевые модели управления и взаимодействия как способ повышения эффективности системы образования;

- Новая образовательная культура (обучение через деятельность, компетентностный подход, проектные технологии, развитие исследовательской культуры и самостоятельности и т.д.);
- Управление в условиях модернизации образования – ориентация на достижение стабильности и развития;
- Экономика образования: обеспечение самостоятельности и эффективности образовательного учреждения за счет введения новых управленческих механизмов.

Учебно-методический комплекс преимущественно рассчитан *на самостоятельную работу читателей*, однако наибольшая эффективность может быть достигнута только при качественном *тьюторском сопровождении*.

*Комплекс носит модульный характер.* Каждый модуль состоит из учебного пособия, рабочей тетради и «ключей» к заданиям рабочей тетради. Ключи-ответы вошли в состав книги для тьютора, общей для всех четырех модулей. Модули связаны друг с другом общей идеологией и содержательным наполнением, все они построены по одному методическому принципу. Мы полагаем рациональным последовательное освоение всех четырех модулей, но читатель, в зависимости от собственных образовательных потребностей, может выбрать для себя несколько модулей или какой-то один из них.

*Целесообразный порядок освоения модулей:*

Модуль «Право». Учебное пособие «Право в образовании» и рабочая тетрадь к нему.

Модуль «Экономика». Учебное пособие «Экономика и финансы образования» и рабочая тетрадь к нему.

Модуль «Управление». Учебное пособие «Стратегический план развития школы в условиях изменений» и рабочая тетрадь к нему.

Модуль «Мониторинг» Учебное пособие «Мониторинг, статистика, социология в деятельности образовательного учреждения» и рабочая тетрадь к нему.

Ведущим принципом овладения новыми профессиональными компетенциями при помощи предлагаемого учебно-методического комплекса выступает «образование через созидательную деятельность», а именно, все модули носят практико-ориентированный характер и направлены на создание условий для внесения реальных изменений в практику работы образовательных учреждений.

*Успешное освоение учебно-методического комплекса должно позволить эффективно решать управленческие задачи:*

- создания условий для обеспечения образовательных прав личности на основе развития демократической правовой культуры образовательного учреждения;

- использования потенциала образовательной системы для становления гражданского общества за счет развития механизмов общественно-государственного управления и взаимодействия в системе образования;
- формирования в образовательном учреждении новой образовательной культуры, основанной на принципах компетентностного подхода, обучения через активную самостоятельную деятельность и созидание;
- развития новых управленческих технологий, обеспечивающих реализацию задач модернизации российского образования;
- участия образовательного учреждения в сетевых процессах, в частности, в процессах реструктуризации сети образовательных учреждений в регионе, введения структурных изменений, обеспечивающих повышение качества образования;
- построения собственных мониторинговых систем, а также обеспечения вхождения образовательной системы в федеральную систему мониторинга качества образования;
- построения финансовой политики с учетом новых экономических моделей, в частности на основе принципов подушевого финансирования и финансовой самостоятельности образовательного учреждения.

За время работы с учебным комплексом участникам образовательного процесса будет предложено разработать:

- долгосрочные и краткосрочные программы и проекты модернизации образования в образовательном учреждении (применительно к переходу на технологии и содержание обучения через деятельность, профильное обучение, методы развития критического проективного мышления; развитие общественно-государственного взаимодействия в образовательном учреждении, становление правовых механизмов регулирования деятельности образовательного учреждения, переход на административную и финансовую самостоятельность);
- пакет юридических (нормативных) актов, регулирующих деятельность образовательного учреждения;
- образцы договоров, заключаемых образовательным учреждением в соответствии с задачами обеспечения качества образовательного процесса и общественного контроля качества (договоры с участниками образовательного процесса, внешними организациями, другими образовательными учреждениями);

- механизмы, обеспечивающие развитие общественно-государственного взаимодействия в образовательном учреждении;
- модели целесообразной реструктуризации образовательного учреждения, пути и способы вхождения образовательного учреждения в образовательные и другие социальные сети;
- внутренние системы мониторинга качества образования;
- пакет необходимой документации, позволяющий вести самостоятельную финансовую политику;
- программу финансового обеспечения образовательного учреждения, бюджетный план;
- систему оптимизации использования финансовых ресурсов применительно к своему учреждению.

Разработанные документы войдут в управленческий портфель директора, который и станет основным инструментом *оценки и самооценки* качества полученного образования.

Авторы выражают уверенность в том, что читатели разделяют убежденность всех разработчиков этого проекта в необходимости дальнейших усилий по улучшению качества российского образования.

**РАЗДЕЛ I**

**ДИРЕКТОР ШКОЛЫ**

**КАК**

**ЭФФЕКТИВНЫЙ**

**МЕНЕДЖЕР**

***Мы столько можем,  
сколько знаем.***

*Френсис Бэкон*

Внимательно прочитайте Раздел I учебного пособия и выполните следующие задания.

**Задание 1.**

Из текста раздела I выделите ключевые понятия (не более 3-4). Раскройте их содержание. Поясните что связывает между собой выделенные вами понятия.

Ключевое понятие 1: \_\_\_\_\_

---

---

---

Ключевое понятие 2: \_\_\_\_\_

---

---

---

Ключевое понятие 3: \_\_\_\_\_

---

---

---

Ключевое понятие 4: \_\_\_\_\_

---

---

---

Общий вывод - \_\_\_\_\_

---

---

---

---

---

Обратите внимание на проблемы, которые решает директор в области управления экономикой и финансами школы. Соотнесите их с задачами, которые приходится решать вам в вашей практической деятельности, и постарайтесь выполнить задания 2 и 3.



## Задание 2.

Составьте максимально полный перечень задач, которые вам приходится решать в школе в области экономики и финансов. Разделите эти задачи на две группы:

- типовые задачи, решение которых обеспечивается на основе инструкций, типовых методик, оформления типовых (стандартизированных) документов; разделите их на 2 подгруппы:
  - задачи, решение которых может быть делегировано сотрудникам школы;
  - задачи, решение которых требует непосредственно вашего личного участия;
- новые задачи ранее не имеющие стандартной процедуры их решения; разделите их также на 2 подгруппы:
  - задачи, решение которых может быть делегировано сотрудникам школы;
  - задачи, решение которых требует непосредственно вашего личного участия;

Информацию представьте в таблице 1.

Таблица 1.

| N<br>п/п | Название задачи | Типовые, стандартные    |                | Новые, «оригинальные»   |                |
|----------|-----------------|-------------------------|----------------|-------------------------|----------------|
|          |                 | Могут быть делегированы | Личное участие | Могут быть делегированы | Личное участие |
|          |                 |                         |                |                         |                |
|          |                 |                         |                |                         |                |
|          |                 |                         |                |                         |                |
|          |                 |                         |                |                         |                |
|          |                 |                         |                |                         |                |
|          |                 |                         |                |                         |                |
|          |                 |                         |                |                         |                |

Рассчитайте теперь два показателя:

Коэффициент динамики управления = Количество новых задач / количество типовых задач

Коэффициент демократичности управления = Количество делегируемых задач/количество лично решаемых (директором) задач

Прокомментируйте полученные результаты с позиции вашего представления об эффективном менеджменте.

---

---

---

---

---

---

---

### Задание 3.

В учебном пособии «Право в образовании» в главе 3<sup>1</sup>, посвященной правовому статусу образовательного учреждения, даны должностные инструкции руководителя образовательного учреждения.

«В общем виде функциональные обязанности и аттестационные требования к руководителю образовательного учреждения были изложены в ранее действовавших тарифно-квалификационных характеристиках, которые сейчас могут использоваться в качестве примерного образца для установления правового положения руководителя в уставе образовательного учреждения и в должностной инструкции руководителя, утверждаемой органом управления образования. В соответствии с указанными характеристиками руководитель:

- осуществляет руководство учреждением;
- обеспечивает системную образовательную (учебно-воспитательную) и административно-хозяйственную (производственную) работу учреждения;
- определяет стратегию, цели и задачи развития учреждения, принимает решения о программном планировании его работы;
- совместно с советом учреждения и общественными организациями осуществляет разработку, утверждение и внедрение программ развития учреждения, учебных планов, курсов, дисциплин, годовых календарных учебных графиков, устава и правил внутреннего распорядка учреждения и др.;
- определяет структуру управления учреждением, штатное расписание;
- решает научные, учебно-методические, административные, финансовые, хозяйственные и иные вопросы;
- планирует, координирует и контролирует работу структурных подразделений, педагогических и других работников учреждения;
- осуществляет прием на работу, подбор и расстановку педагогических кадров. Определяет должностные обязанности работников, создает условия для повышения

---

<sup>1</sup> См. учебное пособие «Право в образовании» в модуле по Праву

их профессионального мастерства. Поощряет и стимулирует творческую инициативу работников, поддерживает благоприятный морально-психологический климат в коллективе;

- формирует контингенты обучающихся (воспитанников), обеспечивает их социальную защиту. Является государственным опекуном (попечителем) воспитанников из числа детей-сирот и детей, оставшихся без попечения родителей, защищает их законные права и интересы (личные, имущественные, жилищные, трудовые и др.). Принимает меры к созданию условий для поддержания их родственных связей;
- обеспечивает эффективное взаимодействие и сотрудничество с органами местного самоуправления, предприятиями и организациями, общественностью, родителями (лицами, их заменяющими);
- содействует деятельности учительских (педагогических), психологических организаций и методических объединений;
- регулирует деятельность общественных (в том числе детских и молодежных) организаций, разрешенных законодательством РФ;
- обеспечивает рациональное использование бюджетных ассигнований, а также средств, поступающих из других источников;
- представляет учреждение в государственных, муниципальных, общественных и иных органах, учреждениях;
- обеспечивает учет, сохранность и пополнение учебно-материальной базы, соблюдение правил санитарно-гигиенического режима и охраны труда, учет и хранение документации;
- несет ответственность за реализацию образовательных программ в соответствии с учебным планом и графиком учебного процесса, за качество образования выпускников, жизнь и здоровье, соблюдение прав и свобод обучающихся (воспитанников) и работников учреждения во время образовательного процесса».

1. Из представленного списка выберите те пункты, которые относятся к экономическим вопросам управления. На основе выбранных пунктов напишите расширенный должностной функционал директора в области экономики и финансов.
2. Используя информацию, представленную в Таблице 2 пособия, составьте план-график обеспечения функций экономического управления, входящих в

должностной функционал директора. Для удобства данные представьте в Таблице2.

Таблица 2.

| N п/п | Перечень выполняемых задач | Сроки выполнения |
|-------|----------------------------|------------------|
|       |                            |                  |
|       |                            |                  |
|       |                            |                  |
|       |                            |                  |
|       |                            |                  |
|       |                            |                  |
|       |                            |                  |
|       |                            |                  |
|       |                            |                  |
|       |                            |                  |
|       |                            |                  |
|       |                            |                  |
|       |                            |                  |
|       |                            |                  |

**Задание 4.**

Напишите три напутствия начинающему директору в области управления экономикой и финансами школы:

1. \_\_\_\_\_  
\_\_\_\_\_  
\_\_\_\_\_  
\_\_\_\_\_
2. \_\_\_\_\_  
\_\_\_\_\_  
\_\_\_\_\_  
\_\_\_\_\_
3. \_\_\_\_\_  
\_\_\_\_\_  
\_\_\_\_\_  
\_\_\_\_\_

**РАЗДЕЛ II**

**ЭКОНОМИКА**

**ШКОЛЬНОГО**

**ОБРАЗОВАНИЯ**

***Нет системы поддержки –  
нет и энтузиастов.  
Нет энтузиастов –  
нет нововведений.***

*Т. Питерс, Р. Уотерман*

# **Глава 1. Школа в системе новых экономических отношений**

*В начале пути отклонишься на шаг –  
скоро будешь на чужой дороге.*

*Народная мудрость*

## **Изменения во внешней среде функционирования школы**

Внимательно прочитайте параграфы 1.1. – 1.3. главы 1 учебного пособия, обратите внимание на изменения, происходящие во внешней среде школы и постарайтесь ответить на вопросы, предложенные в заданиях 1.1. – 1.4.

### **Задание 1.1.**

Перечислите основные макроэкономические показатели, характеризующие уровень и динамику социально-экономического развития страны:

---

---

---

---

---

---

---

---

Поясните как на основе анализа этих экономических показателей можно судить об уровне государственного регулирования экономики в целом и образования в частности?

---

---

---

---

---

---

---

---

### **Задание 1.2.**

Укажите какие, на ваш взгляд, изменения, происходящие во внешней среде школы непосредственно оказывают или в перспективе могут оказать влияние на деятельность школы

---

---

---

---

---

---

---

---

### **Задание 1.3.**

1.3.1 Что означает многоуровневое и многоканальное финансирование? В чем их основное различие?

---

---

---

1.3.2. С каким механизмом финансирования связана концепция реформирования бюджетного процесса в России? В чем ее основная суть? Как эти изменения могут быть связаны с функционированием школы?

---

---

---

1.3.3 Что необходимо предпринять школе для использования многоканального механизма финансирования?

---

---

---

---

### **Задание 1.4.**

1.4.1. Перечислите бюджетные механизмы, используемые при решении задач выравнивания условий финансирования, в том числе и образования, различных регионов.



1.4.2. Какой из этих механизмов лежит в основе распределения ответственности между бюджетами разного уровня за финансирование расходов школ на образование?

**Задача 1.5.**<sup>1</sup>

**Таблица 1.2**

**ВВП и бюджетные расходы на образование.**<sup>2</sup>

| Показатели   | 1998   | 1999    | 2000   | 2001   | 2002    | 2003    | 2004<br>(план) |
|--|--------|---------|--------|--------|---------|---------|----------------|
| <b>ВВП (млрд. руб.):</b>   | 2741,1 | 4757,2  | 7063,4 | 9040,8 | 10950,0 | 13250,0 | 15300,0        |
| в % к предыдущему году   | ----   | 173,6   | 148,5  | 128,0  | 121,1   | 119,2   | 115,5          |
| <b>Консолидированный бюджет РФ (млрд. руб.)</b>                                  | 753,0  | 1251,5  | 1946,7 | 2407,5 | 3330,2  | 4135,6  | 4887,7         |
| в % к предыдущему году   | ----   | 166,2%  | 155,5% | 123,6% | 138,3%  | 124,2%  | 118,2%         |
| <b>Бюджетные расходы на образование (млрд. руб.):</b>                            |        |         |        |        |         |         |                |
| Всего  | 99,7   | 147,6   | 214,7  | 285,1  | 408,0   | 498,7   | 531,2          |
| в % к предыдущему году   | ----   | 148,0%  | 145,5% | 132,7% | 143,1%  | 122,2%  | 106,5%         |
| Федеральный бюджет   | 14,6   | 20,9    | 38,1   | 54,5   | 81,7    | 97,7    | 117,8          |
| в % к предыдущему году   | ----   | 143,15% | 182,3% | 143,0% | 149,9%  | 119,6%  | 120,5%         |
| Территориальные бюджеты  | 85,1   | 126,7   | 176,6  | 230,6  | 326,3   | 401,0   | 413,4          |
| в % к предыдущему году   | ----   | 148,9%  | 139,4% | 130,6% | 141,5%  | 122,9%  | 103,1%         |
| Доля ТБ в КБ   | 85,3%  | 85,8%   | 82,2%  | 80,9%  | 80,0%   | 80,4%   | 77,8%          |
| <b>Доля бюджетных расходов на образование в ВВП%</b>                             |        |         |        |        |         |         |                |
| Консолидированный бюджет   | 3,6    | 3,1     | 3,0    | 3,1    | 3,7     | 3,8     | 3,4            |
| Федеральный бюджет   | 0,5    | 0,4     | 0,5    | 0,6    | 0,7     | 0,7     | 0,8            |
| Территориальные бюджеты  | 3,1    | 2,7     | 2,5    | 2,5    | 3,0     | 3,1     | 2,6            |
| <b>Доля бюджетных расходов на образование в консолидированном бюджете РФ (%)</b> |        |         |        |        |         |         |                |
|  | 13,2   | 11,8    | 11,0   | 11,8   | 12,2    | 11,6    | 10,8           |

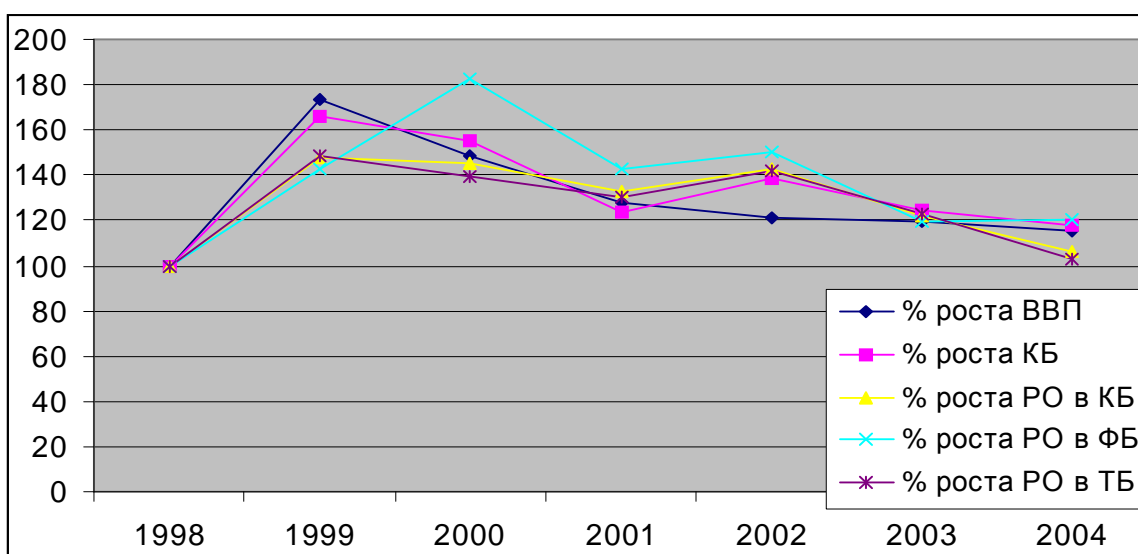
<sup>1</sup> Задание 1.5. дано в качестве дополнительного и рекомендуется для самостоятельной работы слушателей.

<sup>2</sup> Таблица составлена на основе данных Госкомстата [www.infostat.ru](http://www.infostat.ru), [www.gmcgks.ru](http://www.gmcgks.ru)

На основе данных, приведенных в таблице 1.2, проведите анализ динамики расходов на образование за период 1998-2004 гг. и их доли в ВВП, консолидированном, федеральном и территориальном бюджетах.

Используя представленные графики, прокомментируйте полученные тенденции.

По имеющимся тенденциям динамики показателей, представленных на рис. 1.1. , можно ли говорить о наличии тенденции опережающего роста образования?<sup>1</sup> Объясните Вашу точку зрения.



**Рис. 1.1 Динамика роста ВВП, расходов консолидированного бюджета (КБ), расходов на образование (РО) в консолидированном бюджете (КБ), федеральном (ФБ) и региональном (РБ) бюджетах**

Ваши комментарии предложенных в табл. 1.2. и на рис. 1.1. данных сделайте письменно.

---



---



---



---



---



---



---



---



---



---

<sup>1</sup> Индикаторами опережающего развития образования являются более высокие темпы роста расходов на образование по сравнению с ростом ВВП и расходами консолидированного бюджета в целом.

## ***Основные задачи и направления модернизации экономических отношений в сфере общего образования***

Внимательно изучите материал, предложенный в параграфе 1.4., главы 1 учебного пособия.

На основе анализа предложенных ситуаций (задания 1.6. – 1.8.) постарайтесь разобраться, как изменилась внешняя среда функционирования школы, какие это породило новые, ранее не типичные для школы проблемы, и как эти проблемы предлагается решать в рамках проводимой модернизации экономических отношений в сфере общего образования.

### **Задание 1.6. (для групповой дискуссии)<sup>1</sup>**



#### **Где взять деньги на повышение зарплаты...?**

*По отчетным данным об исполнении консолидированных бюджетов субъектов Федерации в 2002 году на образование было истрачено 326 млрд. руб., что составило увеличение расходов на 42% по сравнению с 2001 годом. Если сравнивать с 1999 годом, то за 4 года расходы выросли в рублевом исчислении более чем в 4 раза. Это рост в номинальном выражении. Если его же оценивать в реальном выражении с учетом инфляции, то рост составит 1,5-2 раза (в зависимости от принятых оценок расчета инфляции).*

*Каким образом такие высокие темпы роста расходов на образование повлияли на стабильность финансирования и результаты работы в этой сфере?*

*Заметных скачков в качестве образования не видно, учителя продолжают получать мизерную зарплату, по школьной «коммуналке» постоянные долги. Что же получается? Численность школьников сокращается, и будет сокращаться еще более высокими темпами (о чем свидетельствуют все демографические прогнозы вплоть до 2060 года), удовлетворенность общества школьным образованием никак не повышается, а расходы растут.*

*Возможно, причина недостаточной эффективности школьного образования лежит не в низком уровне финансирования, а в самой школе, в ее функциональной и структурной организации.*

*Рассмотрим, как повлияло увеличение бюджетных расходов на основные*

<sup>1</sup> Данная ситуация может быть использована как для индивидуальной работы (написание эссе), так и для обсуждения в группе.

*показатели функционирования общего образования.*

*Несмотря на обещания повысить заработную плату работникам бюджетной сферы в 1,9 раза, достичь этого не удалось. Фактически была повышена тарифная часть зарплаты за счет надтарифной компоненты, а в результате среднемесячная зарплата работников сферы образования осталась на прежнем уровне. Зарплата в сфере образования в ноябре 2002 года выросла по сравнению с январем 2002 года всего на 10%, что ниже темпов инфляции. Даже выплаты, осуществленные в декабре, не позволили изменить годовой тренд. По результатам года зарплата в образовании осталась на том же уровне – в 2 раза ниже, чем в промышленности (3380 руб. и 6601 руб. соответственно). Следовательно, можно говорить, что при увеличении расходов территориальных бюджетов на образование на 42% в номинальном исчислении зарплата выросла всего на 23%, а в среднем за год – на 10-12%, что фактически совпадает с официальным уровнем инфляции. При этом зарплата в промышленности в 2002 году выросла на 48%, а по экономике в целом – на 53%, что фактически в 3 раза выше темпов инфляции. Таким образом, рост расходов бюджетов на образование фактически не был направлен на повышение зарплаты работникам этой сферы.*

*Такая же ситуация складывается и по коммунальным платежам. Сокращение задолженности идет очень медленными темпами, а в осенний сезон, в преддверии зимы, накапливается вновь как снежный ком. Так, по данным Минфина, к ноябрю 2002 года задолженность по коммунальным платежам общеобразовательных учреждений достигла 1 млрд. руб. Значит, и в этом направлении успехов не наблюдалось.*

*Остается вопрос: что же было профинансировано, на что ушли дополнительные расходы в сфере образования?*

*Возможно, главная проблема экономики школьного образования связана с избыточной сетью школ и избыточной занятостью внутри этой системы? Сегодня в России имеется более 65 тыс. дневных общеобразовательных школ, из которых примерно 21 тыс. – городские школы и 44 тыс. - сельские школы. Сеть городских школ, в соответствии с численностью учащихся в 11,5 млн., избыточной не назовешь. А вот сельская школа...*

*Из имеющихся на сегодня 44 тыс. сельских школ для организации учебного процесса 5,6 млн. школьников необходимо, при самом щадящем подходе, только 30 тыс. школ. Следовательно, почти треть всех действующих сельских школ можно квалифицировать как избыточную сеть (50-процентная избыточность по сравнению с требуемым количеством).*

*Превышение фактической численности занятых в сфере общего образования над расчетной потребностью, по оценке экспертов, составляет не менее 35%.*

*Каковы возможные последствия избыточной занятости в средней школе?*

- *Во-первых, низкая зарплата учителей, поскольку вместо 4 учителей мы оплачиваем 6-7, отсюда и отрыв от уровня зарплат в реальном секторе, и низкая пенсия в будущем, и работа на 1,5-2 ставки, что только усугубляет положение;*
- *Во-вторых, дикая перегрузка учеников и подрыв их здоровья: принимаем в школу 80% практически здоровых детей, а выпускаем - 20%.*

*Противоречивость ситуации состоит в том, что эти «избыточные» сельские школы выполняют не свойственную им роль: их существование обеспечивает возможность выживания сельской интеллигенции, поддерживает небольшой, но всеми ощущаемый культурный потенциал села или деревни. Другими словами, школа в такой ситуации берет на себя роль социально-культурного центра.*

**Для справки:**

В России при средних расходах на одного ученика в 3,5 тыс. рублей, на 1 ученика городской школы приходится 2,8 тыс. руб., на 1 ученика сельской полнокомплектной школы — 3,1 тыс. руб., мало комплектной 7,0-7,5 тыс. рублей, а нередко и больше.

(Источник: Абанкина И.В., О нормативном финансировании в сфере образования. В сб. Модернизация финансовых отношений в системе образования: практика и перспективы.- Самара: Из-во «ПРОФИ», 2003)

**1.6.1. Вопросы для обсуждения в группе:**

1. Перечислите проблемы, которые обозначены в данной статье.
2. Почему при устойчивом росте расходов на образование в среднем 42% в 2002 году рост заработной платы учителей составил не более 10%. Перечислите возможные причины подобной ситуации. Какие проблемы следует, на ваш взгляд, решить, чтобы изменить сложившуюся ситуацию с оплатой учителей в школе?

3. В чем вы видите основные проблемы, связанные с развитием школ в сельской местности с точки зрения расходов государственного бюджета, выделяемых на поддержку сельской школы?
4. Попробуйте исходя из данных, приведенных в ситуации определить резервы сокращения расходов на образование за счет оптимизации сети образовательных учреждений и снижения избыточной численности учителей.
5. Каким образом, на ваш взгляд, связаны: избыточная численность, перегрузка учителей и снижение здоровья детей. В чем вы видите нерациональность расходов бюджета на образование? Какие варианты решения этой проблемы вы могли бы предложить.
6. Развитие сельской школы как социально-культурного центра отвечает ли, на ваш взгляд, интересам общества и государства в области развития образования в сельской местности? Ваши аргументы – за и против. Кто должен платить за такой вариант развития сельской школы?
7. Какие варианты оптимизация сети образовательных учреждений в контексте гарантии государством равного доступа всех граждан России к образованию разных уровней вне зависимости от места жительства и уровня доходов семьи Вы могли бы предложить?
8. Где взять деньги на повышение заработной платы учителям?

#### **1.6.2. Задание для самостоятельной работы:**

На основе анализа предложенной ситуации напишите ЭССЕ по одной из тем:

1. Что делать сельской школе?
2. Где взять деньги на повышение заработной платы учителям?

ЭССЕ на тему

« \_\_\_\_\_ »

---

---

---

---

---

---

---

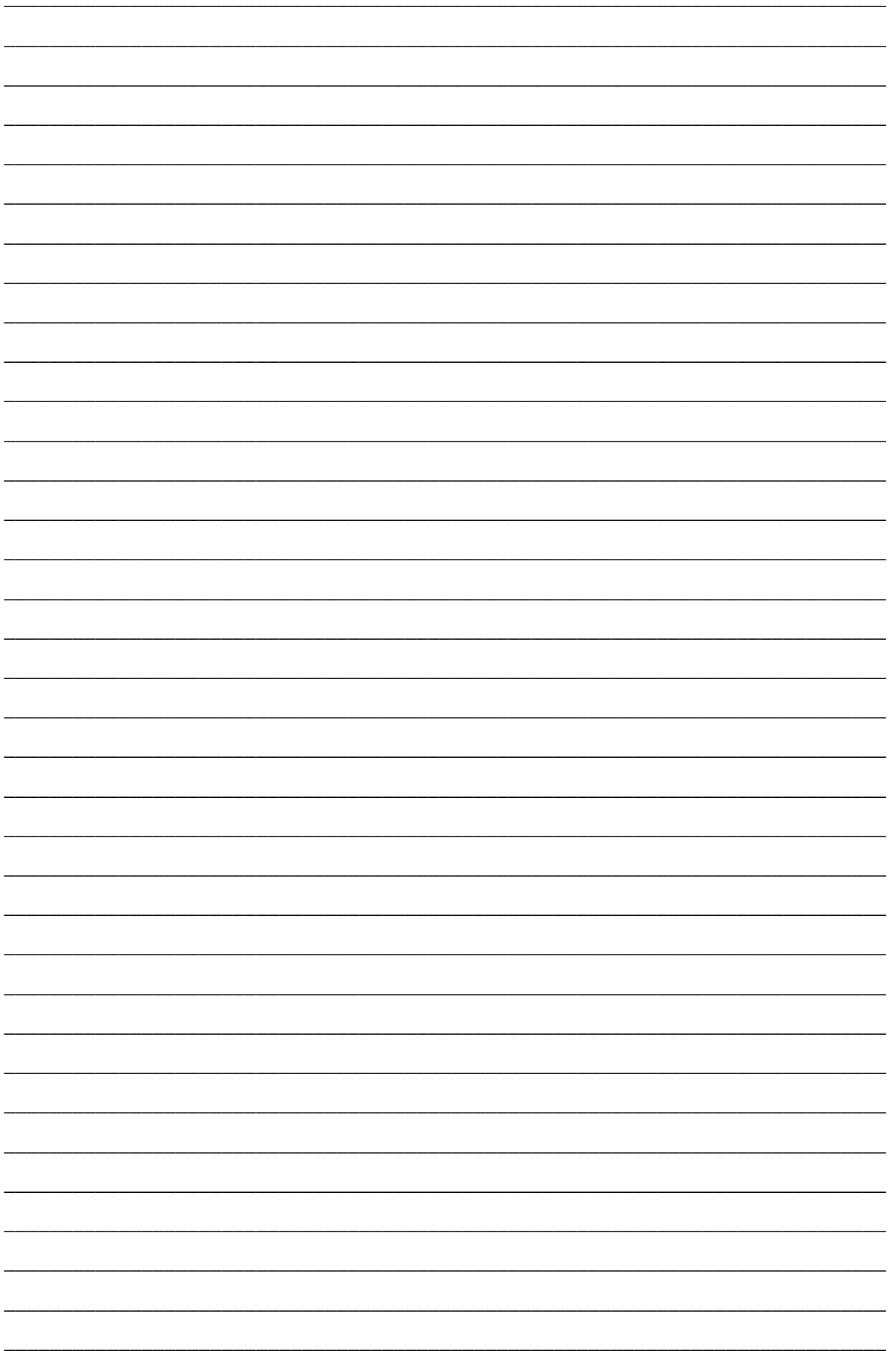
---

---

---

---

---



---

---

---

---

---

---

---

---

---

---



## Задание 1.7. (для обсуждения в группе)



### Нужна ли модернизации образования поддержка общества?

*«Обсуждение стратегий образования в сегодняшнем мире дело не столько педагогических объединений, сколько общественных. И только их появление действительно сможет создать содержательное поле для обсуждения образовательной политики. При этом многое должно измениться – начиная от языка, лексики и семантики обсуждения образовательных реформ и заканчивая процедурой их легитимизации, принятия на правительственном уровне.*

*Процесс становления гражданских институтов образовательной политики лишь только утверждается. Недавно Фонд «Общественное мнение» опубликовал результаты опроса граждан о модернизации образования. Вот некоторые из них:*

- знают или «что-то слышали» о модернизации 42% опрошенных;*
- надеются, что система школьного образования обновится, образование станет лучше, качественней – 14%;*
- считают, что предложенная модернизация предполагает введение новых методов обучения, изменение программ, уменьшение нагрузок на учеников (4%), увеличение срока обучения в школе до 12 лет (3%), введение единого госэкзамена (3%);*
- по мнению 3% опрошенных, должно увеличиться финансирование средних учебных заведений;*
- о намерении ввести общественные советы в школах «что-то слышали» 19% опрошенных.*

*Более половины граждан даже не догадываются о модернизации образования!*

*Интерес появляется тогда, когда либо явно видно непосредственное влияние предстоящих изменений на собственное благополучие, либо есть возможность поучаствовать в идущих реформах».*

(Подготовлено по материалам статьи: Игорь Реморенко «Прошли августовские совещания...Что изменилось?», Газета «Управление школой», N 33 (324) сентябрь, 2003.)

#### Вопросы для обсуждения:

1. Какие основные задачи должна решить модернизация школьного образования?
2. Что вы понимаете под понятием обновление содержания образования, повышение его качества?

3. Что может сделать школа для решения проблемы повышения качества образования?
4. Как, на ваш взгляд, связаны между собой качество образования и уровень финансирования школы? Аргументируйте свою точку зрения.
5. Стандарт образования и качество образования, в чем их единство и противоречие?
6. Сколько стоит качество? Как экономически оценить качество образования?
7. Что, на ваш взгляд, означает финансирование стандарта образования? Что сюда должно быть включено?
8. Как подушевое финансирование может повлиять на качество образования? Приведите аргументы в плюс и минус.
9. Повлияет ли модернизация образования на повышение качества жизни россиян? Поясните свою точку зрения.
10. Нужна ли модернизации образования поддержка общества? В какой форме она должна осуществляться?
11. Как вы можете объяснить приведенные выше результаты опроса граждан о модернизации образования? Какую информацию для размышления дают полученные ответы?
12. В чем у школы может быть экономический интерес пропаганды идей модернизации образования?

**Задания для самостоятельной работы:**

На основе данных, предложенных в ситуации и с учетом ваших знаний о специфике работы вашей школы, попробуйте письменно ответить на вопрос:

Что может сделать ваша школа для пропаганды идей модернизации образования?\*

---

---

---

---

---

---

---

---

---

---



**Задание 1.8.\***

В завершение обсуждения проблем экономики общего образования в России возьмите лист бумаги, и постарайся сформулировать основные экономические проблемы в вашей школе. Попробуйте оценить их по степени важности (приоритетности) их решения. Определите, что Вам необходимо, чтобы решить каждую из проблем.

Можете ли Вы решить их самостоятельно или нет, и почему. Попробуйте выделить главную проблему. Для удобства свои ответы оформите в таблице 1.3.

**Таблица 1.3.**

| <b>Экономические проблемы школы, решаемые директором</b> | <b>Важность проблемы</b> | <b>Что необходимо, чтобы решить проблему</b> | <b>Могу решить своими силами, потому что ....</b> | <b>Не могу решить своими силами, потому что ....</b> |
|--|--------------------------|--|---|--|
| <i>1</i>   | <i>2</i>                 | <i>3</i>                                     | <i>4</i>  | <i>5</i>   |
| <i>1.</i>  |                          |  |   |  |
| <i>2.</i>  |                          |  |   |  |
| <i>3.</i>  |                          |  |   |  |
| <i>4.</i>  |                          |  |   |  |
| <i>5.</i>  |                          |  |   |  |
| <i>6.</i>  |                          |  |   |  |
| <i>7.</i>  |                          |  |   |  |
| <i>и т.д.</i>  |                          |  |   |  |
| <i>Главная проблема – это</i>                            |                          |  |   |  |

***Ключевые факторы успеха в развитии школьного образования:  
современные мировые тенденции***

***Новейшие тенденции не должны отменять  
старые корневые ценности, следует  
всемерно покровительствовать творческому  
синтезу и избегать прямых заимствований.***

*Жак Делор*

Внимательно прочитайте параграф 1.5 Главы 1. Обратите внимание на то новое, что показалось вам интересным в развитии образования в странах мировых-лидерах. Выполните задания 1.9. – 1.19.

**Задание 1.9.**

В последние годы поменялся список лидеров в области школьного образования. Ими стали азиатские «тигры» (Южная Корея, Сингапур, Тайвань, Гонконг, Китай), Канада, Финляндия, Австралия и Новая Зеландия.

Назовите, какие стратегические решения в области образования в указанных странах обеспечили им мировое лидерство в развитии школьного образования.

---

---

---

---

---

---

---

---

---

---

**Задание 1.10.**

С чем, на ваш взгляд, связана большая (до 6 лет, в Ирландии, например, этот показатель выше всех – 8 лет) продолжительность обучения на первой (начальной) ступени школьного образования в большинстве стран?

Как это может быть связано с качеством образования и эффективностью расходов на него?

Считаете ли вы возможным и целесообразным увеличение числа лет обучения в начальной школе для России? Поясните Ваш ответ.

---

---

---

---

---

---

---

---

**Задание 1.11.**

1.11.1. Какова роль и место информатизации школьного образования в проводимых в мире реформах образования? Каким образом информатизация образования влияет на доступность, качество и эффективность образования?

---

---

---

---

1.11.2. Какие индикаторы оценки уровня информатизации образования используются в мировых сопоставлениях?

---

---

---

---

**Задача 1.12.**

В азиатских школах на каждых двух детей приходится один ПК, то есть если в школе учатся 1000 детей, то компьютеров в школе 500. В среднем по странам ОЭСР это соотношение составляет 13 учащихся на один компьютер. В России сегодня 113 школьников на один компьютер. Всего в России в школе учатся 8,4 млн. учащихся. Имеем пропорцию 2 : 13 : 113.

1.12.1. Сколько должно быть дополнительно приобретено компьютеров, чтобы по компьютерной оснащенности Россия могла достичь уровня стран ОЭСР (азиатских стран лидеров)?

---

---

---

1.12.2.\* Определите степень компьютерной оснащенности вашей школы: относительно среднего уровня по России, по странам ОЭСР.

---

---

---

---

Какая часть из имеющейся компьютерной техники была приобретена за счет привлечения внебюджетных средств (в том числе в форме безвозмездной передачи) или передана школе в рамках реализованных школой негосударственных проектов и программ?

---

---

---

Есть ли в вашей школе стратегия или перспективный план компьютеризации?  
Если нет, почему?

---

---

---

### **Задача 1.13.**

Доступ в глобальные сети в развитых странах имеют до 90% школ. В России лишь шесть процентов школьных компьютеров имеют доступ в Интернет, и чаще всего это делается по коммутируемой линии. В стратегии РФ в области развития образования планируется к 2008 году каждое третье образовательное учреждение подключить к Интернету.

Какую степень отставания в доступности глобальных информационных ресурсов будут иметь школы России к 2008, если намеченная стратегия информатизации будет успешна реализована?

---

---

---

---

---

---

---

### **Задача 1.14.**

Что касается наших затрат на оснащение школ компьютерной техникой, то за 2001-2003 годы на эти цели было потрачено в шесть с половиной раз меньше денег, чем в Корее – 170 млн. долларов. Это при том, что учеников у нас в полтора, а школ почти в четыре раза больше.

Сколько в расчете на одного ученика было потрачено денег на оснащение школ компьютерной техникой в среднем за год в России и в Корее? Прокомментируйте полученные результаты.

---

---

---

---

---

### **Задание 1.15.**

1.15.1. Что понимается под «цифровой педагогикой»? В чем вы видите плюсы и минусы ее распространения? Какие показатели работы школы говорят о ее распространении?

---

---

---

---

---

---

---

1.15.2.\* Оцените степень использования «цифровой педагогики» в вашей школе. С какими затратами связана ее реализация в школе? Перечислите основные составляющие этих затрат.

---

---

---

---

---

---

---



## Задание 1.16. (Ситуация для обсуждения в группе)



### Ваучерные программы финансирования в США.

Ваучерные программы с начала 80-х годов неоднократно рассматривались как один из способов предоставить всем учащимся равные возможности в получении качественного образования. Потребителю образовательной услуги предлагается самому выбрать такое образовательное учреждение, которое на его взгляд дает лучшее образование.

Было несколько «волн» увлечения ваучерными программами. Известен, например, опыт штатов Калифорния и Висконсин. В г.Индианополисе в 1991 году был создан фонд для ваучерного финансирования детей из семей с низкими доходами. В программе приняли участие 744 семьи, величина дотации (ваучера) составляла 800 долл. в год. Школы, участвующие в программе, не имели права взимать плату с учащихся, а получали финансирование только из бюджетов округа и штата. Принимать они были обязаны всех, вне зависимости от успеваемости.

Введение ваучерного финансирования образования рассматривалось как национальный приоритет № 1 и было ключевой задачей в предвыборной программе Буша-младшего.

Ваучерная программа носила федеральный характер. Ее суть состояла в том, чтобы дать возможность учащимся из финансово неблагополучных школ переходить в школы, имеющие достаточные ресурсы и дающие лучшее образование (как государственные, так и частные, организованные религиозными общинами).<sup>1</sup> Для этого из федерального бюджета выделяются средства, которые ребенок «приносит»<sup>2</sup> в это новое учебное заведение. Величина федерального ваучера варьируется от штата к штату и от округа к округу.

Участвуя в программе, родитель может перевести ребенка из государственной бесплатной школы в любую другую школу, в том числе, частную, платную и тем самым обеспечить ему более высокий уровень обучения. Платит за обучение в этом случае государство.

О масштабе ваучерной программы финансирования образования свидетельствуют следующие цифры:

1998/1999 учебный год, г. Милуоки (штат Висконсин) в программе приняло участие 6 тысяч учеников, было выделено по 5 тыс. долл. на учащегося, общая стоимость программы составила – 29 млн. долл.

<sup>1</sup> В США большая часть школ – государственные. Из частных школ более 85% - это школы религиозных конфессий.

<sup>2</sup> Деньги следуют за учеником.

2000-2002 гг.:

- г. Кливленд, участвовало 3,9 тыс. чел., было выделено по 2250 долл., стоимость программы оценивалась в 9 млн. долл.;
- штат Мичиган, участвовало 10,5 тыс. чел, было выделено 35 млн. долл. в год.

Проведенный эксперимент однако не дал ответа на основной вопрос для американской экономики, а именно: создает ли такая система финансирования школьного образования равные возможности для учащегося, способствует ли она росту эффективности образования?

Не поддержало ваучерные программы и само население. Об этом свидетельствуют данные опросов, приведенные в таблице 1.5.

Таблица 1.5.

**Результаты голосования по введению ваучеров в образовании**

| Штат       | Год  | «да», % | «нет», % |
|------------|------|---------|----------|
| Мэриленд   | 1972 | 45      | 55       |
| Мичиган    | 1978 | 26      | 74       |
| Колорадо   | 1992 | 33      | 67       |
| Калифорния | 1993 | 30      | 70       |
| Вашингтон  | 1996 | 36      | 64       |
| Мичиган    | 2000 | 31      | 69       |
| Калифорния | 2000 | 29      | 71       |

*В чем могут быть причины такого неприятия ваучерной программы?*

- Нет статистически достоверного улучшения показателей успеваемости учащихся после их включения в ваучерную программу. При переходе из одной школы в другую дети не стали учиться лучше.
- По статистике 85% частных школ в Америке – это школы, поддерживаемые какими-либо религиозными конфессиям. В Америке церковь отделена от государства. Предоставляя детям право на переход в частную школу путем их государственного финансирования, государство практически поддерживает религиозные школы. Многие считают это противоречащим Конституции.
- Ваучерная программа «обескровливает» государственную систему образования, делая ее еще хуже. Уходя за учеником в частную школу, деньги уходят из государственных школ, в которых число учащихся является определяющим параметром для выделения средств школе.

Например, в Кливленде, где общее образование находится на низком уровне, еще 9 лет назад попытались решить эту проблему с помощью ваучерной программы. С тех

*пор состояние государственных школ только ухудшилось. Выпускник государственной школы Кливленда имеет всего 1 шанс из 14 продолжить свое образование в учреждении послесреднего образования из-за низкого уровня своей подготовки.*

*Сегодня приоритетным направлением развития образования Буш-младший считает внедрение ваучерных программ поддержки детей с недостатками развития. Согласно этой программе, не успевающие в своих школах дети и имеющие медицинские показания, могут сменить государственную школу на частную и воспользоваться финансовой поддержкой государства.*

(Ситуация подготовлена на основе материалов: Типенко Н.Г. Международный опыт организации и финансирования общего образования. – М.: Фонд «Институт экономики города», 2003)

### **Вопросы для обсуждения:**

1. Какие проблемы образования призваны решать ваучерные программы финансирования?
2. В чем вы видите основную причину того, что ваучерные программы, реализованные в Америке не дали, ожидаемых результатов?
3. Как Вы могли бы прокомментировать результаты голосования по введению ваучерных программ, представленных в таблице 1.5.?
4. Могут ли ваучерные программы решить три ключевых проблемы образования: обеспечить качество, доступность и эффективность? Аргументируйте свой ответ.
5. В чем, на ваш взгляд, сходство и различие ваучерных программ в США и программы Edusave в Сингапуре?
6. Сформулируйте свою позицию по отношению к привлекательным сторонам и рискам применения ваучерных программ финансирования в России.

---

---

---

---

---

---

---

---

---

---

**Задание 1.17.**

1.17.1. Какие в мировом опыте существуют каналы привлечения частного капитала в образование?

---

---

---

---

---

---

---

---

1.17.2. Какие из этих каналов сегодня используются в России?

---

---

---

---

---

1.17.3.\* Какие каналы привлечения частного капитала используются в практике финансирования вашей школы? Укажите каждый из них.

---

---

---

---

---

---

---

---

---

---

**Задание 1.18.**

Что такое сопутствующий канал финансирования образования?

---

---

---

---

**Задание 1.19.** (Ситуация для обсуждения в группе)



**Контрактация как форма государственно-частного партнерства в Великобритании.**

*В Великобритании большое внимание в последнее время уделяется вопросам приватизации общественного сектора, в частности образования.*

*Наиболее распространенной формой привлечения частного сектора для повышения эффективности сектора бюджетных услуг является контрактация. Заключение контрактов с частными поставщиками товаров и услуг, которые нужны государству, всегда было важной частью экономической деятельности в общественном секторе.*

*В последнее время, в процессе обслуживания конечных потребителей, в частности образования, на основе контрактов идет замещение услуг общественного сектора услугами частного сектора.*

*Реформы в образовании Великобритании конца 1990-х годов предлагают модель контракта государства с частными компаниями, получившую название «Общественно-частное партнерство». На 2000 год 450 школ подписали 50 таких контрактов, 30 из которых поддерживаются программами кредитования. Уже несколько лет содержание школ (новое строительство, ремонт, энергоснабжение и т.п.) обеспечивалось контрактами между несколькими частными фирмами и местными администрациями по образованию. С принятием нового закона об образовании и переносе центра тяжести в управлении и финансировании с локальных администраций на школы возникают новые взаимоотношения между общественным сектором уже в лице отдельных школ или их объединений и частными фирмами.*

*Участие частного сектора в обслуживании образовательного процесса приведет, по мнению английских законодателей, к росту эффективности бюджетных расходов вообще и муниципальных, в частности.*

*Контракты указанного типа предоставляют обеспечение и управление активами школе, которая может получать от этого прибыль. Отсюда при заключении и исполнении контракта школьные органы управления играют ключевую роль при определении деталей контракта и предоставляемых работ и услуг, поскольку контролируют распределение бюджетных средств на неучебные цели и заинтересованы в получении выгоды. Местная администрация должна получить письменное согласие школьных органов на перевод части школьного бюджета для выполнения контракта.*

(Ситуация подготовлена на основе материалов: Типенко Н.Г. Международный опыт организации и финансирования общего образования. – М.: Фонд «Институт экономики города», 2003)

**Вопросы для обсуждения:**

1. В чем Вы видите привлекательность развития форм «общественно-частного партнерства»?
2. Какие виды услуг по обслуживанию школы целесообразно передавать частным фирмам и почему?
3. При каких экономических условиях общественно-частное партнерство может быть наиболее эффективным?
4. Может ли быть контрактация интересной для России, и при каких условиях?

Дайте ваши ответы письменно.

---

---

---

---

---

---

---

---

---

---

---

---

---

---

---

---

---

---

---

---

---

---

---

---

---

---

---

---

---

---

## Глава 2.                   Формирование экономической модели школы

*Отвергая – предлагай,  
предлагая – действуй.*

Для выполнения заданий необходимо ознакомиться с материалами главы 2 учебного пособия. На основе изучения данных материалов и ответов на вопросы в заданиях 2.1. – 2.15. Вам предлагается самостоятельно разработать экономическую модель для вашей школы.

### **Сценарный подход к формированию экономической модели школы**

Прочитайте в параграфе 2.1., Главы 2 учебного пособия сценарии развития школьного образования на ближайшие 15-20 лет и проведите параллели с перспективами развития вашей школы.

**Задание 2.1.** (*Ситуация для обсуждения в группе*)



#### **По какому пути идти российской школе?**

*В качестве ситуации рассматриваются шесть возможных сценариев развития образования в индустриальных странах на ближайшие 15-20 лет<sup>1</sup>.*

#### **Вопросы для обсуждения:**

1. На основе рассмотрения шести сценариев развития школы, определите какую роль, и место занимает государство в каждом сценарии.
2. Опишите интересы государства и других субъектов рынка образовательных услуг в рамках каждого сценария.
3. При каких условиях и формах финансирования школы реализация каждого из сценариев даст положительный результат?
4. Опишите, какие существуют риски и возможности развития школы в рамках каждого сценария.
5. Какие сценарии, и при каких условиях, на ваш взгляд, наиболее подходят для России?

<sup>1</sup> Описание шести сценариев развития школьного образования представлено в учебном пособии, глава 2.

6. Какие проявления предложенных сценариев развития образования существуют в российской практике уже сегодня?
7. Определите, какой из сценариев или смешанная форма модели школы характерна для вашего учебного заведения.

n

### Информация для размышления.

#### Две школы – две модели развития

*Ниже приводятся два сюжета из практики развития школы двух школ: сельской – в России, и городской – в Швеции. Рассмотрите каждый из предложенных сюжетов с позиции анализа реализованной в школе экономической модели.*

#### Задание 2.2.



#### Школа 1. «Я благодарен судьбе за то, что школой пришлось заниматься с нуля». Из интервью директора школы.

*В 1982 году зародился в Омской области поселок Горячий Ключ. Сразу стали строить школу, куда назначили меня директором.*

*Став директором, я сразу решил создать хороший комплекс. Через пять лет рядом с двухэтажным зданием выросло трехэтажное на 624 места. Соединили их переходом. Рядом построили мастерские, теплицы, бассейн, стадион. Дошли руки и до музыкальной школы.*

*И тут я из школы ухожу. Решил посмотреть, чем еще люди живут. Работал в РОНО, был безработным, друг утянул в коммерческие дела, для которых, как оказалось, не создан: торговать не умею. Одним словом, покрутился. Везде побывал, многое посмотрел. Надоело! И понял, что быть учителем – это мое. Поехал домой. А там: «Петр Петрович, не желали бы вы в школу вернуться?»*

*И я вернулся.*

*Период приватизации принес нам плачевные результаты. База поселка была продана с молотка частной фирме. И поселок как бы завис в воздухе, был никому не нужен. Он отапливался настолько плохо, что разморозились отопительные системы всех зданий. Школу разворовывали по кирпичику; плитку из бассейна выносили! Бедная женщина-директор ушла с должности. Сейчас она опять работает, прекрасный учитель. Но в тот момент школа осталась без директора.*



*Свой приход я начал с осмотра. Ужаснулся! Напротив школы стоял давно не отапливаемый Дом культуры. Зал спалили, библиотекарь плакала в закопченной библиотеке. Трехэтажную часть школы я «поднять» не мог, потому что сгнила теплотрасса. На ремонт одного отопления требовалось 75 миллионов рублей, а бюджет выделил треть.*

*С тех пор мы потихоньку возрождаемся.*

*Сначала сдал в аренду спортзал за восстановление отопления.*

*Нашел спонсоров, выделивших нам помещение под библиотеку. Школьная и сельская библиотеки объединили фонды, и сегодня это настоящий очаг культуры на селе.*

*Не первый год пробиваю идею вернуть музыкальную школу.*

*Хотелось бы довести до ума класс информатики. Компьютеры хорошие, но Интернета нет. В течение месяца собираемся подключиться и общаться с внешним миром, хотим быть чуть-чуть ближе к цивилизации.*

*До того состояния, чтобы назвать школу по-настоящему современной, пока далеко. Но кое-что есть...*

*Учеников у нас – 250, то есть школа небольшая. Шесть лет подряд первых классов набирали по одному. Десять лет назад было 596 ребят. Однако через три-четыре года планируется рост числа учащихся.*

*Населялся наш поселок в течение 25 лет. Это приезжие из Омска, областных сел, в том числе из дальних районов. Сейчас съезжаются в наш Западно-Сибирский регион эмигранты из Средней Азии, Закавказья и других мест. Есть ребята, которые почти не говорят по-русски, а их нужно сажать в пятые, седьмые классы!*

*В школе коллектив сложившийся, текучки кадров почти нет. Учителя начальных классов сильные. Не потому, что высшей категории, а потому что от Бога. На таких Россия и держится. Они выполняют главную задачу – вывести ребят в жизнь, научить их адаптироваться, не робеть и превзойти нас.*

*Живем тем, чем и вся страна. Этим летом 5 из 32 районов Омской области и город Омск попадают в эксперимент по ЕГЭ. Чтобы подготовить старшеклассников к экзаменам на месте не сидели – заключили договор с факультетом довузовской подготовки Омского педагогического университета.*

*Еще в начале эксперимента с ЕГЭ мне приходилось встречаться в Москве с представителями Министерства образования. Я высказывал свою позицию. Был и остаюсь больше противником, чем сторонником. Мне кажется, единый госэкзамен по таким предметам, как литература или история, не дает ученику раскрыться. Да, срез знаний мы имеем, но развитие речи, культура речи не отслеживаются. ЕГЭ –*

*общемировой стандарт, и отказаться от него нельзя. Однако необходимо шлифовать его для будущего поколения.*

*Готовимся с детьми отметить юбилей поселка. Начинаем разворачиваться вовсю! Вовлекаем ребятшек в написание истории Горячего Ключа, школы и отдельных семей. Живет у нас более двух с половиной тысяч человек. Вроде мы и село, но рядом областной центр, жилье у всех благоустроенное. Бывает, «хромает» сфера услуг, но это дело поправимое. Активно сотрудничаю с общественными организациями, например с советом ветеранов. Они передают моим ученикам бесценный опыт, частичку души. Последнее готовы отдать! Необходимо стремиться достичь единства отцов и детей, стариков и внуков. И те, и другие – зеркало общества: каково отношение к ним, таково и государство.*

#### *Эпилог*

*Я благодарен судьбе за то, что школой пришлось заниматься с нуля. Это интересно. А как картина менялась! Дома, дома, дома... И где-то на отшибе школа. А теперь она в центре оказалась.*

*В Великобритании.*

(Подготовлено по материалам статьи в газете «Управление школой», № 5(344) 1 января – 7 февраля, 2004г.)

#### **Вопросы для обсуждения:**

1. Какой из сценариев развития школы реализован в данном сюжете?
2. Что послужило причиной выбора соответствующей модели развития?
3. Какую роль взяла на себя сельская школа, и какие задачи она призвана решать в обществе?
4. Кто основные партнеры, заинтересованные в развитии сельской школы?
5. Какие каналы финансирования сельская школа может привлечь для своего развития? Аргументируйте свою точку зрения.
6. Каким образом школа решает проблемы нехватки ресурсов, в том числе кадров?

Ответьте на заданные вопросы.

---

---

---

---

---

---

---

---

---

---

---

---

---

---

---

### Задание 2.3.



#### Школа 2. Как будет «школа» в будущем времени?

*В своих прогнозах футурологи обычно обходят школу стороной. Считается, что это слишком консервативное заведение, чтобы его коснулись серьезные перемены. Тем не менее всех интересует, какой она будет – школа будущего?*

*Один из ответов сегодня можно найти в Швеции.*

*Все дети приходят в первый класс, преисполненные жаждой узнавать новое. «Главная задача школы заключается только в том, чтобы не отбить у них эту охоту», – говорит директор Шведского национального образовательного агентства Skolverket Мэтс Экхольм. Его слова можно считать лозунгом, под которым в этой стране проводится реформа среднего образования.*

*Суть «шведского эксперимента» заключается в отказе от «поточного метода» обучения детей. Реформаторы выступают за то, чтобы дать «зеленый свет» полноценному выявлению и развитию индивидуальности каждого ребенка вне зависимости от его способностей. Одна из школ, воплотившая замыслы реформаторов, самонадеянно назвала себя Futurum, что в переводе с латинского означает «Будущее».*

*Архитектурное решение здания уже само по себе наводит на мысль о художественных ателье или лабораториях ученых, а вовсе не о скучных учебных классах. По периметру большого светлого зала, напоминающего центральную городскую площадь, располагаются помещения для занятий. Ребята разных возрастов что-то мастерят вместе, проводят опыты, рисуют, читают. Это и есть занятия.*

*В школе Futurum на тысячу учеников приходится 180 учителей, то есть один педагог может сконцентрировать внимание на 5–6 детях. Все «футуристы» делятся*

на шесть маленьких «школ», каждая состоит из ребят в возрасте 6–16 лет и размещается вокруг своей «главной площади».

Это «школы» в свою очередь подразделяются на два потока – с первого класса по четвертый и с пятого по девятый. Ребята занимаются в так называемых рабочих группах, смешанных по возрасту. Например, физику совместно «штурмуют» 12–15-летние школьники.

В школе Futurum у учителей нет плана урока, зато свои личные планы занятий на каждый день есть у учеников. Каждое утро они записывают в специальный журнал, какую цель ставят перед собой на день, а вечером помечают, что реально удалось сделать. Вместе с учителем они обсуждают и согласовывают некие этапы в освоении материала. Таким образом, у каждого ребенка, независимо от возраста, есть свой индивидуальный план занятий.

Когда и каким образом школьник будет его осуществлять, взрослые оставляют на его усмотрение – до восьмого класса никакие отметки не выставляются. Например, он должен в пятницу «сдать» недельное задание по математике. Никто не следит за тем, выполняет он его постепенно, день за днем, или «аврально» в четверг. Главное, ребенок должен быть готовым к встрече с преподавателем и в условленное время посетить все назначенные консультации, которые могут проводиться как индивидуально, так и в группе.

Дети находятся в школе с утра до вечера. Учебные мероприятия занимают лишь половину дня, остальное время отводится другим формам развития личности. По завершении обучения, то есть после девятого класса, все ребята сдают единые тесты по шведскому, математике и английскому. Разработкой и проверкой тестов занимается Skolverket.

Регион Наво, где находится Futurum, расположен в 40 километрах к северу от Стокгольма, его называют «Кремниевой долиной» Швеции. Здесь особенно стремятся быть на высоте в области образования, чтобы привлечь семьи молодых ученых. Практически все школы региона либо имеют новые здания, построенные по специальным проектам, либо, как Futurum, подверглись коренной перестройке.

Примечательно, что 10% шведских средних школ, как и Futurum, не только реформировали учебные планы и методы преподавания, но и по-новому распределили «время и пространство». Эту новую систему один из немецких учителей, посетивших Швецию, охарактеризовал как «шаг из индустриального общества XX века в общество знаний XXI века».

(По материалам газеты «Цайт», Германия, см. газета «Управление школой», N10(349), март, 2004)



## ***Разнообразие интересов потребителей образовательных услуг и базовые модели школы***

Ознакомьтесь с материалами параграфа 2.2 Главы 2 учебника, ответьте на вопросы и выполните задание 2.4. Ваши ответы позволят вам определиться, какая экономическая модель в наибольшей степени подходит для вашей школы.

### **Задание 2.4.\***

1. В рамках какой базовой модели функционирует Ваша школа; удовлетворение интересов какой группы потребителей образовательных услуг является доминирующим?
2. Перечислите основных партнеров, активно взаимодействующих с вашей школой.
3. Что, по Вашему мнению, следует предпринять, чтобы повысить их интерес к вашему учебному заведению? Заполните таблицу 2.1.

**Таблица 2.1.**

| <b>№ п/п</b> | <b>Субъекты, взаимодействующие со школой</b>  | <b>Чем школа интересна в настоящее время</b> | <b>Чем еще можем заинтересовать (способы привлечения к сотрудничеству)</b> |
|--------------|---|--|--|
| 1.           | Бизнес-структуры, в т.ч.  |  |  |
| 2.           | Общественные организации, в т.ч.<br>- ветеранские<br>- скауты<br>- молодежные организации<br>- политические партии и т.д. |  |  |
| 3.           | Родители  |  |  |
| 4.           | Жители микрорайона  |  |  |
| 5.           | Другие школы  |  |  |
| 6.           | Органы государственного управления  |  |  |
| 7.           | Дети  |  |  |

## **Принципы и модели финансирования школы**

**Задание 2.5.** (Для обсуждения в группе)



### **Платное образование: возможности и перспективы.<sup>1</sup>**

*За что согласны платить родители, и какую часть семейного бюджета они готовы потратить на обучение детей?*

*Квалифицированный ответ на этот вопрос хотел бы получить каждый директор, планирующий школьный бюджет.*

*В поисках такого ответа в Красноярске при поддержке Института «Открытое общество» было проведено исследование «Экономика школьного образования в России: психологические и социально-экономические аспекты».<sup>2</sup>*

*Красноярск был избран местом исследования не случайно. «Для Красноярска, характерен средний уровень сформированности предпосылок для проведения реформы образования; с одной стороны, Красноярск отстает от Москвы и крупных городов европейской части России, с другой стороны, является лидером по отношению к мелким городам, поселкам и селам. В 1997 году (период проведения исследования) в Красноярске работало 8400 учителей, в 146 школах города обучалось 124 400 школьников, в среднем в каждой школе училось 852 ребенка и работало 57 учителей, на каждого учителя в среднем приходилось 15 школьников».*

*Объектом исследования были определены финансовые отношения между родителями и школой и образовательные приоритеты родителей в системе среднего образования Красноярска. Исследования проводились в четырех группах родителей по 8-12 человек, чьи дети обучаются в школах города. Для обеспечения представительства различных социальных и возрастных групп родителей исследования проводились в «престижной» и «простой» школах, во вторых и одиннадцатых классах.*

*Среди обсуждаемых вопросов основными были:*

- 1. каковы приоритеты в оплате?*
- 2. за что могли бы платить родители?*
- 3. существующие и возможные размеры оплаты?*

<sup>1</sup> Ситуация подготовлена по материалам исследования "Экономика школьного образования в России: психологические и социально-экономические аспекты" // <http://www.1september.ru/ru/>

<sup>2</sup> Данное исследование было проведено в 1997 -1998 годах. Не смотря на время проведения исследования, мы считаем, что оно позволило выявить общие проблемы и перспективы в привлечении денег родителей для финансовой поддержки школ, поэтому мы и приводим полученные результаты в данном пособии.

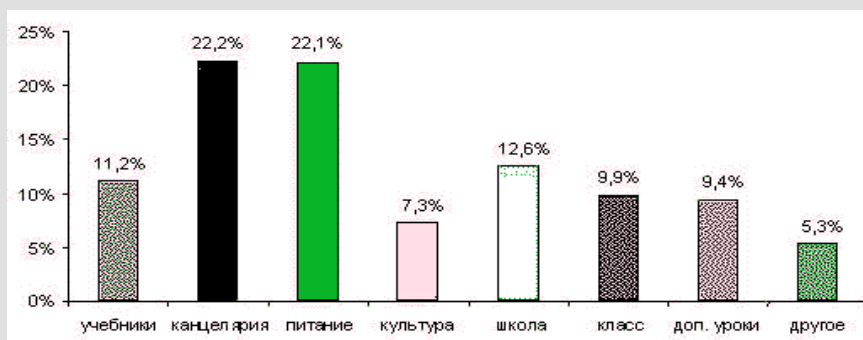
## **1. Каковы приоритеты в оплате?**

1.1. Основными приоритетами в образовании для родителей школьников 2-х классов являются: развитие творческих способностей, теплая, комфортная атмосфера в классе («по-домашнему»), регулярные меры, направленные на сохранение здоровья, эстетическое воспитание, обучение английскому языку.

1.2. Для родителей одиннадцатиклассников, независимо от типа школы («престижная» - «непрестижная»), основными приоритетами являются: качество знаний по базовым предметам («личность уже сформирована»), готовность к поступлению в вуз.

## **2. За что платят родители?**

Структура расходов родителей на образование детей в школе представлена на рис.2.1. Любопытно, что расходы родителей из разных доходных групп практически совпадают по большинству статей расходов. Отличия в расходах наблюдаются по статьям «учебники», «питание» и «дополнительные уроки». Различия по расходам для «бедных» и «богатых» родителей составляют: учебники - \$ 8; питание - \$ 12; дополнительные уроки -\$27.



**Рис. 2.1. Структура расходов родителей на образование детей в школе**

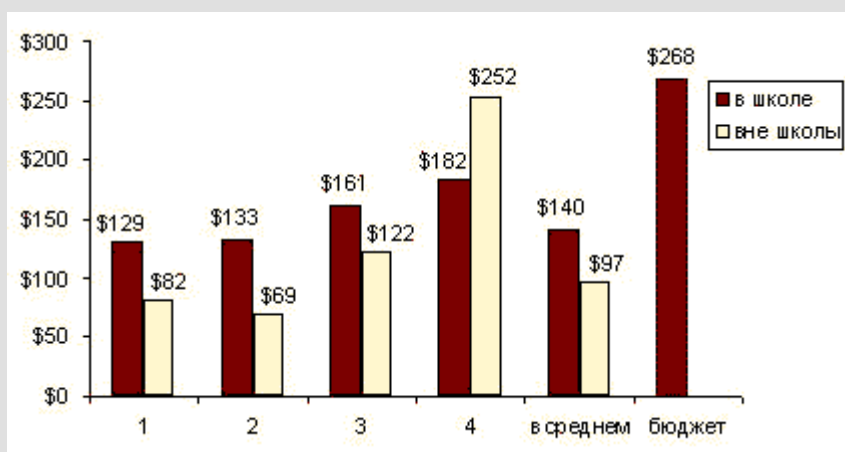
Полученные результаты позволяют сделать следующие выводы:

- структура и объемы расходов малообеспеченных и среднеобеспеченных родителей на обучение детей в школе практически совпадают;
- для высокообеспеченных родителей (с уровнем среднедушевого дохода выше 1,5 прожиточных минимумов) в общей структуре расходов более значимый вес приобретают расходы на питание детей и оплату дополнительных занятий;
- практически для родителей всех доходных групп оплата обучения в школе является формой «обязательного социального налога на образование», который в одинаковой мере выплачивают как «бедные», так и «богатые». В то же время «покупают» образовательные услуги – «дополнительные уроки» – в основном родители с высоким доходом.



Данные о бюджетных расходах на образование одного ребенка и расходах родителей на образование ребенка в школе и вне школы в зависимости от социального статуса семьи представлены на рис.2.2

Как квалифицированные, так и неквалифицированные рабочие, а также руководители среднего и низшего звена, специалисты различных предприятий больше средств расходуют непосредственно на школу, и только родители с высоким социальным статусом большую часть расходов на развитие и образование своих детей несут вне школы. Это позволяет утверждать, что в семьях с высоким социальным статусом образование и развитие детей реализуются в условиях более широкой культурно-образовательной среды.



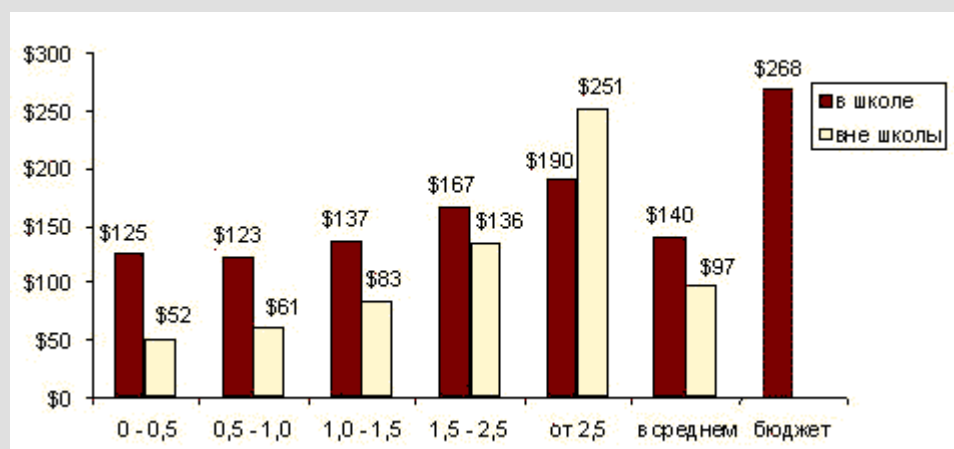
**Рис. 2.2. Соотношение бюджетных расходов и расходов родителей на развитие и образование детей в школе и вне школы в течение года в зависимости от социального статуса семьи**

*Социальный статус:*

- группа 1 - неквалифицированные рабочие, технический персонал низкой квалификации;
- группа 2 - квалифицированные рабочие предприятий и работники сферы обслуживания;
- группа 3 - руководители низшего звена, специалисты, инженерно-технический персонал, государственные чиновники, малый бизнес;
- группа 4 - руководители высшего и среднего звена (государственная служба, предприятия, крупные и средние фирмы), главные специалисты, работники науки, культуры.

Данные о бюджетных расходах на образование одного ребенка и расходах родителей на образование ребенка в школе и вне школы, в зависимости от уровня среднедушевого дохода в семье представлены на рис.2.3.

Очевиден рост школьных и внешкольных расходов родителей на образование детей с повышением уровня среднедушевого дохода в семье, причем внешкольные расходы родителей из доходной группы «более 2,5 прожиточных минимумов» превышают расходы в школе на 32%.



**Рис.2.4. Годовые расходы (в \$ USA) на образование одного ребенка в зависимости от уровня среднедушевого дохода в семье, представленного в единицах прожиточного минимума для Красноярского края в 1997 году**

Из таблицы 2.1 видно, что введение частичной оплаты за обучение, по мнению родителей, в первую очередь «поддерживает учителей и школу в трудный социально-экономический период» - 60,8% и «повышает ответственность учителей за качество обучения» - 53,9%.

Только 16,4% родителей считают, что введение частичной оплаты «никак не влияет» на качество образования, и четверть родителей (25,5%) полагают, что частичная оплата «затруднит получение качественного образования для детей».

**Таблица 2.2.**

**Оценка родителями влияния частичной оплаты обучения детей в школе**

|  |        |
|--|--------|
| ▪ повышает ответственность учителей за качество обучения                   | 53,9%  |
| ▪ создает условия для индивидуального обучения                             | 42,9%  |
| ▪ поддерживает учителей и школу в трудный социально-экономический период   | 60,8%  |
| ▪ обеспечивает широкий выбор предметов и форм обучения                     | 33,7%  |
| ▪ никак не влияет  | 16,4%  |
| ▪ повышает внимание и ответственность родителей за образование своих детей | 44,0%  |
| ▪ затруднит получение качественного образования для детей                  | 25,5%  |
| ▪ сумма  | 277,2% |

Обеспеченные и высокообеспеченные родители чаще считают, что платное образование «создает условия для индивидуального обучения» и «обеспечивает широкий выбор предметов и форм обучения».

**Наиболее сильно расходятся родители в ответах на вопрос: затруднит ли практика предоставления платных образовательных услуг получение детьми качественного образования?**

Для малообеспеченных родителей (с уровнем среднедушевого дохода до 0,5 прожиточных минимумов) доля ответивших положительно составляет 36,5%; для группы «богатых» родителей (от 2,5 прожиточных минимумов) - 12,1%. Таким образом, со снижением социального статуса семьи значительно увеличивается доля родителей, склонных считать, что введение частичной оплаты «затруднит получение качественного образования». С ростом социального статуса семьи увеличивается (незначительно) доля родителей, считающих, что предоставление платных услуг «обеспечивает широкий выбор предметов и форм обучения».

**На что в первую очередь готовы раскошелиться родители?**

Как видно из таблицы 2.2, в первую очередь родители готовы платить за «высокое качество основного образования» (67,2%) и «углубленное изучение предметов для поступления в вуз» (42,3%). Наименее всего родители готовы оплачивать «культурные мероприятия в школе» (10,6%) и «группы продленного дня» (4,2%).

**Таблица 2.3.**

**Предпочтения родителей в оплате различных услуг, предоставляемых школой**

|  |        |
|--|--------|
| ▪ комфортность помещений: тепло, чистота в классах, в столовой и в туалетах  | 19,7%  |
| ▪ высокое качество основного образования                                     | 67,2%  |
| ▪ дополнительная плата высокопрофессиональному учителю                       | 21,4%  |
| ▪ хорошее питание детей в школе  | 24,3%  |
| ▪ дополнительное медицинское обслуживание: осмотры, профилактика заболеваний | 17,5%  |
| ▪ дополнительные образовательные услуги (английский язык, экономика и др.)   | 25,7%  |
| ▪ углубленное изучение предметов, позволяющее ребенку поступить в ВУЗ        | 42,3%  |
| ▪ культурные мероприятия в школе: праздники, вечера, посещения театра и др.  | 10,6%  |
| ▪ безопасность детей в школе (охрана)  | 22,8%  |
| ▪ обеспечение новыми учебниками, пособиями, приборами и компьютерами         | 20,6%  |
| ▪ группы продленного дня (с занятиями по интересам)                          | 4,2%   |
| ▪ профилактика наркомании, алкоголизации и т.д.                              | 15,9%  |
| Сумма  | 292,2% |

С ростом уровня образования родителей увеличивается доля, готовых оплачивать прежде всего «высокое качество основного образования» и вносить «дополнительную плату высокопрофессиональному учителю».

Причем среди готовых вносить «дополнительную плату высокопрофессиональному учителю» доля родителей с высшим образованием или ученой степенью составляет 25, 2%, т.е. более чем в два раза выше, чем среди родителей с неполным средним или средним образованием - 11,3%.

По варианту «углубленное изучение предметов, позволяющее ребенку поступить в вуз» выделяются родители с высшим образованием или ученой степенью, отмечавшие его чаще остальных примерно на 10%.

Со снижением уровня образования растет доля родителей, отметивших вариант «хорошее питание детей в школе» (от 35,0% у родителей с неполным средним или средним образованием до 20,1% у родителей с высшим образованием или ученой степенью). Для родителей с уровнем образования не выше среднего более значимым по сравнению с другими родителями оказывается вариант «культурные мероприятия в школе».

Наиболее дифференцирующим родителей по уровню доходов оказывается вариант ответа «высокое качество основного образования». Доля отметивших этот вариант существенно возрастает с ростом уровня доходов (у родителей из доходной группы «до 0,5 прожиточных минимумов» - 43,9%, "от 1,5 до 2,5 прожиточных минимумов - 82,1%). Однако затем происходит спад, который составляет для родителей со среднедушевым доходом от 2,5 прожиточных минимумов 72,5%. С ростом уровня доходов также увеличивается доля родителей, отметивших варианты «дополнительная плата высокопрофессиональному учителю» и «углубленное изучение предметов, позволяющее ребенку поступить в вуз». Со снижением уровня доходов увеличивается доля родителей, отметивших вариант «хорошее питание детей в школе». Родители со среднедушевым доходом до 0,5 прожиточных минимумов выделяют как приоритет «группы продленного дня», отмечая его чаще остальных родителей на 8-10 %.

С ростом социального статуса снижается доля родителей, отметивших варианты «хорошее питание детей в школе» и «дополнительное медицинское обслуживание». Также с ростом социального статуса, начиная с группы квалифицированных рабочих предприятий и работников сферы обслуживания, значительно увеличивается доля отметивших вариант «дополнительная плата высокопрофессиональному учителю» (в группе 2 - 15,1%, в группе 4 - 37,3%).

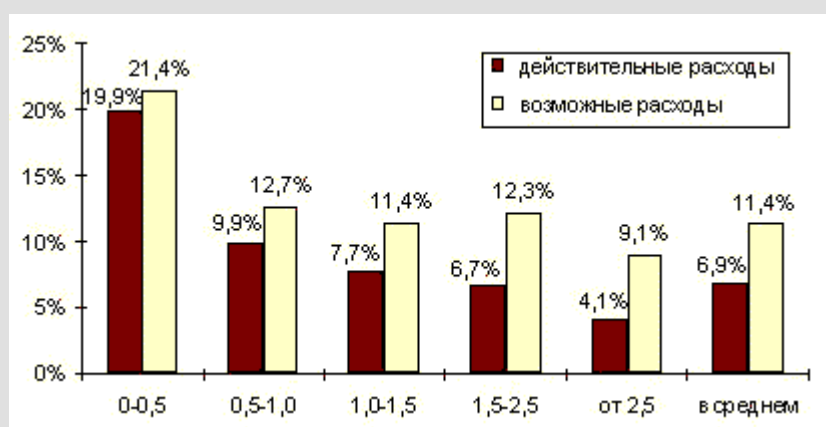
При переходе от группы 2 к группе 3 происходит резкое увеличение доли родителей, отметивших вариант «высокое качество основного образования» (60,1% и 74,9% соответственно), в то время как родители из соседних статусных групп 1 и 2, а также групп 3 и 4 практически одинаково ответили по этому варианту (разница в долях составляет не более 2,4%).

*В многодетных семьях - свои заботы. С увеличением числа детей в семье значительно возрастает доля родителей, отметивших как приоритет «хорошее питание детей в школе» (один ребенок - 17,4%, более двух детей - 34,4%). По другим вариантам ответа на этот вопрос выделяются только родители, имеющие более двух детей. Они чаще остальных отмечали варианты «дополнительное медицинское обслуживание» и «группы продленного дня», значительно реже – «высокое качество основного образования» и «углубленное изучение предметов, позволяющее ребенку поступить в вуз».*

### **3. Сколько могут и готовы платить родители дополнительно за образование своих детей?**

*Уровни действительных и прогнозируемых расходов на образование детей в семьях с разным уровнем среднедушевого дохода приведены на рис.2.4.*

*Как видим, доля действительных расходов на образование детей-школьников в семье увеличивается от высокообеспеченных к малообеспеченным семьям. Уровень расходов в бедных семьях составляет 19,9% семейного бюджета (!), при этом среднее количество школьников в этих семьях оказывается большим, чем в других группах семей, и равняется 1,56.*



**Рис.2.4. Уровни расходов на образование всех детей-школьников (в долях семейного бюджета) в зависимости от уровня среднедушевого дохода (в единицах прожиточного минимума) по Красноярскому краю на 1997 г.)**

*Исследования показали, что родители из обеспеченных и высокообеспеченных семей допускают увеличение оплаты за образование своих детей в 1,5 - 2,3 раза.*

*В целом, проведенное исследование показало, что родители лояльно относятся к возможности частичной оплаты образования своих детей, и только четверть родителей считает, что оплата затруднит получение детьми качественного образования.*



**Вопросы для индивидуальной работы:**

1. Проанализируйте представленную информацию и сопоставьте с ситуацией по Вашей школе:

а) каков контингент учащихся в школе с позиции социально-экономического статуса семьи

---

---

---

б) какова доля детей из семей с высокими, средними и низкими доходами

---

---

---

в) что является доминирующим интересом для родителей при дополнительной оплате образования (см. табл.2.3.)

---

---

---

---

г) какова структура расходов родителей на образование детей в школе

---

---

---

---

**Задание 2.6.**

В чем причины проблем, возникающих при формировании модели финансового обеспечения различных видов учреждений общего образования?

---

---

---

---

---

---

**Задание 2.7.**

Какая существует связь между интересами различных экономических субъектов, участвующих в общем образовании, и вариантами финансирования ОУ? Можно ли создать модель финансирования школы с соблюдением интересов всех субъектов?

---

---

---

---

**Задание 2.8.**

Опишите:

а) по каким принципам осуществляется бюджетное финансирование школ

---

---

---

---

---

---

---

---

б) Перечислите и опишите, какие существуют модели, формы и методы финансирования школ:

МОДЕЛИ ФИНАНСИРОВАНИЯ ШКОЛЫ: \_\_\_\_\_

---

---

---

---

ФОРМЫ ФИНАНСИРОВАНИЯ ШКОЛЫ: \_\_\_\_\_

---

---

---

---

---

---

---

---



МЕТОДЫ ФИНАНСИРОВАНИЯ ШКОЛЫ: \_\_\_\_\_

---

---

---

---

### ***Развитие организационно правовых форм образовательных учреждений***

#### **Задание 2.9.**

От чего зависит выбор варианта экономической модели школы?

---

---

---

---

#### **Задание 2.10.**

Какие преобразования организационно-правовых форм образовательных учреждений обсуждаются в настоящее время?

---

---

---

---

#### **Задание 2.11.**

Какие новые организационно-правовые формы рассматриваются государством для школ? В чем их отличительные особенности?

---

---

---

---

---

---

---

---

### **Задание 2.12.**

Как влияет смена организационно-правовой формы образовательного учреждения на его финансирование?

---

---

---

---

---

---

---

---

### **Задание 2.13.\***

Опишите, как вы видите ситуацию стратегических преобразований в вашей школе с позиций:

- организационно-правовой формы ОУ:

---

---

---

- структурно-содержательной модели ОУ

---

---

---

---

- финансово-хозяйственного механизма функционирования

---

---

---

## ***Ресурсная база образовательных учреждений***

### **Задание 2.14.\***

Используя предложенную в главе 2 классификацию, проведите обобщенную инвентаризацию имеющейся у вашей школы ресурсной базы (состав и количественная оценка – сколько имеется в наличии):

1. Природные

---

---

---

---

Дефицит: \_\_\_\_\_

Излишек: \_\_\_\_\_

## 2. Материальные

---

---

---

---

---

Дефицит: \_\_\_\_\_

Излишек: \_\_\_\_\_

## 3. Людские

---

---

---

---

Дефицит: \_\_\_\_\_

Излишек: \_\_\_\_\_

## 4. Финансовые

---

---

---

---

Дефицит: \_\_\_\_\_

Излишек: \_\_\_\_\_

## 5. Энергетические

---

---

---

---

Дефицит: \_\_\_\_\_

Излишек: \_\_\_\_\_

## 6. Информационные

---

---

---

---

Дефицит: \_\_\_\_\_

Излишек: \_\_\_\_\_

## 7. Организационные

---

---

---

---

Дефицит: \_\_\_\_\_

Излишек: \_\_\_\_\_

### Задание 2.15\*.

По сформулированным проблемам школы, которые вы описали в таблице 1.3. (задание 1.8), отразите в таблице 2.4. необходимые направления изменения ресурсной базы вашей школы по видам ресурсов, требуемых для решения обозначенных проблем.

Таблица 2.4

| № п/п | Мероприятие | Требуемые ресурсы |            |           | Источники получения |
|-------|-------------|-------------------|------------|-----------|---------------------|
|       |             | наименование      | количество | стоимость |                     |
| 1     |             |                   |            |           |                     |
| 2     |             |                   |            |           |                     |
| 3     |             |                   |            |           |                     |
| 4     |             |                   |            |           |                     |
| 5     |             |                   |            |           |                     |
|       | ИТОГО       |                   |            |           |                     |

## Задание 2.16.

Проанализируйте представленные в сюжете данные.



### Кадровый состав системы образования

В настоящее время в системе образования занято около 5,9 млн. чел. или 9% от общей численности занятых в экономике. Средний возраст работников системы образования составляет 40,1 лет. Возрастная структура работающих в системе образования представлена на графике (рис. 2.5).

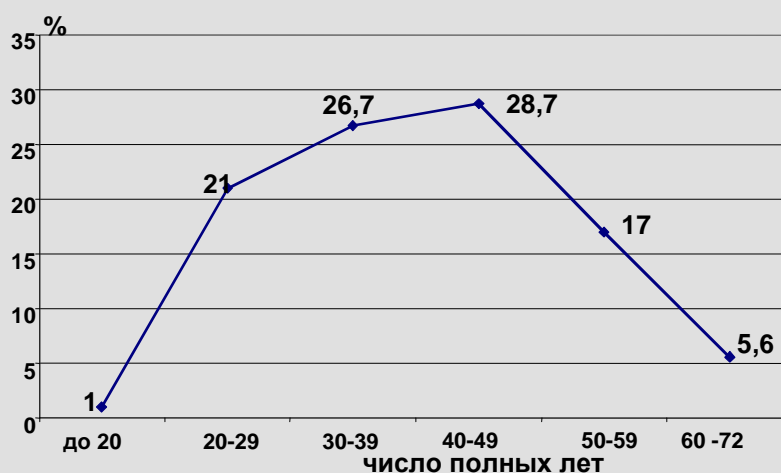


Рис. 2.5. Возрастная структура занятых в системе образования РФ (2004 год)

#### Вопросы для обсуждения:

1. О чем, на ваш взгляд, свидетельствуют приведенные выше цифры (см. рис.2.5.)?
- 2.\* Как обстоят дела с кадрами в вашей школе: каков средний возраст работающих, есть ли проблема нехватки кадров, старения персонала?
- 3.\* Каковы условия оплаты и стимулирования труда специалистов в вашей школе?
- 4.\* Какие способы привлечения молодых специалистов вы можете предложить?
- 5.\* Какие изменения в структуре персонала необходимы для развития вашего ОУ?

---

---

---

---

---

---

---

---

**Задание 2. 17\*.**

Составьте план проведения реорганизации вашего учебного заведения на основе выбранной вами экономической модели. Для этого письменно ответьте на вопросы:

1. По какому из обозначенных выше сценариев наиболее вероятно и предпочтительно дальнейшее развитие школы?
2. Кто будет являться основными партнерами и потребителями образовательных услуг, интересы которых должна учитывать школа при организации своего образовательного процесса?
3. Какое содержательное направление выбирает школа: стандарт (общая школа), универсальность (например, гимназия), профильность (например: лицей, классы с углубленным изучением предметов выбранного профиля)?
4. Возможные каналы финансирования и ресурсного обеспечения школы под выбранное направление.
5. В рамках какой организационно-правовой формы школа сможет более эффективно реализовать выбранное направление развития?
6. Какие ресурсы Вам необходимы для обеспечения планируемых преобразований?

Заполните таблицу 2.5.

**Таблица 2.5.**

| № п/п | Мероприятие | Ресурсное обеспечение |            |           | Источники финансирования |
|-------|-------------|-----------------------|------------|-----------|--------------------------|
|       |             | наименование          | количество | стоимость |                          |
| 1     |             |                       |            |           |                          |
| 2     |             |                       |            |           |                          |
| 3     |             |                       |            |           |                          |
| 4     |             |                       |            |           |                          |
| 5     |             |                       |            |           |                          |
|       | ИТОГО       |                       |            |           |                          |



**РАЗДЕЛ III**  
**ФИНАНСЫ**  
**ШКОЛЬНОГО**  
**ОБРАЗОВАНИЯ**



***Отказаться от риска –  
значит, отказаться от творчества.***

*А.С. Макаренко*

## **Глава 3. Планирование расходов бюджета на функционирование и развитие школы**

**План – это тонкое кружево норм и отношений.**

*А.С.Макаренко*

**Когда мы тратим время на планирование, его становится больше.**

### **Классификация расходов бюджета**

Внимательно прочитайте параграф 3.1 в главе 3 и ответьте на вопрос в задании 3.1. Это поможет вам разобраться в изменениях в бюджетной классификации.

#### **Задание 3.1.**

В чем заключается суть укрупнения статей бюджетной классификации? Приведите примеры.

---

---

---

---

---

---

---

---

---

---

### **Разграничение предметов ведения и обязательств по финансированию школ между бюджетами разных уровней**

На основе информации, представленной в параграфе 3.2. определите роль и место организации межбюджетных отношений в финансировании школы. Для этого Вам предлагается ответить на вопросы в заданиях 3.2. – 3.5.

**Задание 3.2.**

Что понимается под межбюджетными отношениями в рамках организации бюджетного процесса в РФ?

---

---

---

---

---

---

---

---

---

---

**Задание 3.3.**

Назовите виды расходов школ, оплачиваемых за счет региональных бюджетов, и виды расходов, оплачиваемых за счет местных бюджетов.

---

---

---

---

---

---

---

---

---

---

---

---

---

---

---

---

---

---

---

---

---

---

---

---

**Задание 3.4.**

Какой фонд формируется в составе регионального бюджета для финансирования муниципальных школ? Как называются средства бюджета, имеющие целевое назначение?

---

---

---

---

---

---

---

---

---

**Задание 3.5.**

Какой основной вопрос сейчас является предметом переговоров между органами государственной власти и профсоюзами? Опишите суть обсуждаемой проблемы и ее значение для школы.

---

---

---

---

---

---

***Формирование финансового плана школы на основе нормативов бюджетного финансирования и в разрезе экономических статей***

Внимательно изучите главу 3, параграф 3.3 и постарайтесь сделать расчеты плановых производственных и финансовых показателей, предлагаемых в задачах 3.6. – 3.34. Проанализируйте полученные результаты.

Это позволит вам на практике разобраться с методиками планирования доходов и расходов школы на основе подушевых нормативов и в разрезе экономических статей. Аналогичные расчеты вы можете провести на реальных данных вашего учреждения при формировании финансового плана школы.

**Задача 3.6.**

На основе данных таблицы 3.1. определите:

- среднегодовое количество классов и учащихся по общеобразовательной школе;
- среднюю наполняемость классов по параллелям.

Таблица 3.1.

Показатели по сети классов и учащихся школы №\_\_\_\_\_ на 01.09.200..г.

| Классы        | На 1.01.200. г. |            | На 1.09.200. г. |            | Среднегодовое количество |          | Средняя наполняемость |         |
|---------------|-----------------|------------|-----------------|------------|--------------------------|----------|-----------------------|---------|
|               | классов         | учащихся   | классов         | учащихся   | классов                  | учащихся | на 1.01               | на 1.09 |
| 1             | 2               | 55         | 2               | 53         |                          |          |                       |         |
| 2             | 2               | 60         | 2               | 53         |                          |          |                       |         |
| 3             | 3               | 70         | 2               | 56         |                          |          |                       |         |
| 4             | 2               | 52         | 2               | 47         |                          |          |                       |         |
| Итого по I-IV | 9               | 237        | 8               | 209        |                          |          |                       |         |
| 5             | 3               | 76         | 3               | 75         |                          |          |                       |         |
| 6             | 3               | 84         | 3               | 75         |                          |          |                       |         |
| 7             | 2               | 55         | 3               | 81         |                          |          |                       |         |
| 8             | 4               | 92         | 2               | 51         |                          |          |                       |         |
| 9             | 4               | 98         | 4               | 96         |                          |          |                       |         |
| Итого по V-IX | 16              | 405        | 15              | 378        |                          |          |                       |         |
| 10            | 3               | 81         | 2               | 58         |                          |          |                       |         |
| 11            | 2               | 56         | 3               | 81         |                          |          |                       |         |
| Итого по X-XI | 5               | 137        | 5               | 139        |                          |          |                       |         |
| <b>Всего</b>  | <b>30</b>       | <b>779</b> | <b>28</b>       | <b>726</b> |                          |          |                       |         |
| ГПД           | 4               | 100        | 4               | 100        |                          |          |                       |         |

**Задача 3.7.**

3.7.1. Определите общий объем бюджетного финансирования школы на планируемый год, если норматив бюджетного финансирования в расчете на 1 учащегося равен 11,0 тыс. рублей.

---



---



---



---

3.7.2. Как вы думаете, должен ли учредитель при таком порядке оплаты образовательных услуг увеличивать или уменьшать общий объем финансирования в течение года?

Если да, то при каких условиях и как определяется объем дополнительных ассигнований или сокращаются ассигнования?

Если нет, то обоснуйте свою точку зрения.

---

---

---

3.7.3. В одинаковых ли экономических условиях находится школа, работающая в одну смену, со школой, работающей в две смены?

Что выгоднее с финансовой точки зрения? По каким видам расходов их эффективность будет различаться?

---

---

**Общее задание:**

Произвести расчеты, позволяющие проанализировать степень обеспеченности бюджетными средствами предстоящих расходов школы в планируемом году

**Задача 3.8.**

3.8.1. Насколько экономически выгодно учреждению иметь среднюю наполняемость класса выше нормы, например, 26 чел., если подушевой норматив финансирования рассчитывался исходя из нормативной наполняемости 25 учащихся в классе? Составьте расчет и на его основе сделайте вывод.

---

---

---

---

---

---

---

---

3.8.2. Как Вы считаете, приведет ли превышение нормативной наполняемости класса к снижению качества образовательных услуг?

---

---

---

---

---

---

---

---

**Задача 3.9.**

Определите, какие финансовые потери могут возникнуть при средней наполняемости класса в среднем по школе 22 чел.

---

---

---

---

Таблица 3.2.

Расчет количества педагогических часов по учебным планам школы №\_\_\_ на 01.09.200..г.

| Классы                | Количество классов | Общее число часов по уч. плану в неделю | В том числе, подлежит исключению |          | Основ. часы для оплаты | Дополнительные часы |           |           |             |           | Всего часов |
|-----------------------|--------------------|---|----------------------------------|----------|------------------------|---------------------|-----------|-----------|-------------|-----------|-------------|
|                       |                    |   | труд УПК                         | ОБЖ      |                        | физ-ра              | труд      | ин. яз.   | Информатика | всего     |             |
| <i>1</i>              | <i>2</i>           | <i>3</i>                                | <i>4</i>                         | <i>5</i> | <i>6</i>               | <i>7</i>            | <i>8</i>  | <i>9</i>  | <i>10</i>   | <i>11</i> | <i>12</i>   |
| 1                     | 2                  | 40                                      |                                  |          | 40                     |                     |           |           |             |           |             |
| 2                     | 2                  | 44                                      |                                  |          | 44                     |                     |           | 4         |             |           |             |
| 3                     | 2                  | 44                                      |                                  |          | 44                     |                     |           | 4         |             |           |             |
| 4                     | 2                  | 44                                      |                                  |          | 44                     |                     |           | 2         |             |           |             |
| <b>Итого 1-4</b>      | <b>8</b>           | <b>172</b>                              |                                  |          | <b>172</b>             |                     |           | <b>10</b> |             | <b>10</b> |             |
| 5                     | 3                  | 90                                      |                                  |          | 90                     |                     | 6         | 9         |             | 15        |             |
| 6                     | 3                  | 93                                      |                                  |          | 93                     |                     | 6         | 9         |             | 15        |             |
| 7                     | 3                  | 99                                      |                                  |          | 99                     |                     | 6         | 9         |             | 15        |             |
| 8                     | 2                  | 70                                      | 2                                |          | 68                     |                     | 2         | 6         |             | 8         |             |
| 9                     | 4                  | 140                                     | 2                                | 4        | 134                    |                     | 4         | 9         | 6           | 19        |             |
| <b>Итого 5-9</b>      | <b>15</b>          | <b>492</b>                              | <b>4</b>                         | <b>4</b> | <b>484</b>             |                     | <b>24</b> | <b>42</b> | <b>6</b>    | <b>72</b> |             |
| 10                    | 2                  | 72                                      |                                  | 2        | 70                     | 2                   |           | 4         | 4           | 10        |             |
| 11                    | 3                  | 108                                     |                                  | 3        | 105                    | 4                   |           | 6         | 5           | 15        |             |
| <b>Итого 10-11</b>    | <b>5</b>           | <b>180</b>                              |                                  | <b>5</b> | <b>175</b>             | <b>6</b>            |           | <b>10</b> | <b>9</b>    | <b>25</b> |             |
| <b>Всего по школе</b> |                    |   |                                  |          |                        |                     |           |           |             |           |             |



### Задача 3.10.

На основе данных таблицы 3.3. определите общее число часов, подлежащих оплате по тарификационному списку педагогических работников.

Таблица 3.3.

Сводный объем педагогических часов в неделю для составления тарификационного списка учителей и других педагогических работников по школе № \_\_\_\_\_ на 01.09.200\_\_\_\_.

| № п/п | Показатели на начало учебного года   | I – IV классы | V-IX классы | X-XI классы | Итого |
|-------|--|---------------|-------------|-------------|-------|
| 1     | Общее число часов преподавательской работы в неделю по учебным планам (табл.3.2) | 182           | 556         | 200         | 938   |
| 2     | Консультации для воспитанников ГПД (4 гр. х 6 час.)                              |               |             |             | 24    |
| 3     | Надомное обучение (по особым учебным планам)                                     |               |             |             | 174   |
| 4     | Часы воспитателей (4 гр.х 30 час.)   |               |             |             | 120   |
| 5     | Внеклассная работа с учащимися (кружки)  |               |             |             | 63    |
|       | <b>Всего</b>   |               |             |             |       |

*Примечание:* Далее общий объем педагогических часов в неделю распределяется между работниками, что оформляется приказом по школе, утверждается состав двух комиссий - экспертной для установления доплат за неблагоприятные или особые условия труда и тарификационной для проведения тарификации педагогических работников, затем составляется тарификационный список педагогического персонала.

3.10.1. Существуют ли ограничения по установлению предельной нагрузки учителя в неделю?

---

---

---

3.10.2. Как следует поступить с вакантными часами при составлении тарификационного списка?

---

---

---

### Задача 3.11.

Опираясь на представленный ниже пример, протарифицируйте учителей Иванову И.А. и Петрову Н.В.

Пример: Белоусова Н.Е., имеет 1 квалификационную категорию, 13 разряд по ЕТС, ей установлена педагогическая нагрузка по русскому языку и литературе в объеме 24 часов в неделю и 10 часов по должности воспитателя группы продленного дня (ГПД).

Заработная плата в месяц данного работника определяется следующим образом:

*За ведение уроков:* соответствующая 13 разряду ставка заработной платы 2254 руб. умножается на 24 часа и делится на 18 часов = 2993 руб.

*За работу воспитателем ГПД:* соответствующая 13 разряду ставка заработной платы 2254 руб. умножается на 10 часов и делится на 30 часов = 751 руб.

Итого педагогическая зарплата составляет 3744 руб. (2993 + 751)

*Доплата:*

- За проверку тетрадей составляет 449 руб. (Заработная плата за часы по предмету русский язык и литература в сумме 2993 руб. x 15%, как установлено в школьном Положении о материальном стимулировании работников);

- За классное руководство – 451 руб. (Ставка зарплаты по 13 разряду 2254 руб. x 20%, как установлено в школьном Положении о материальном стимулировании работников).

Всего ФЗП Белоусовой Н.Е. в месяц составляет 4644 руб. (3744 + 449 + 451)

**Иванова И.А., имеет высшую квалификационную категорию, 14 разряд по ЕТС, учитель начальных классов и воспитатель ГПД на полную ставку.**

---

---

**Петрова Н.В., не имеет квалификационной категории, протарифицирована по 10 разряду ЕТС, имеет учебную нагрузку по математике 16 час., заведует кабинетом математики, за что получает 10% к ставке заработной платы, за проверку тетрадей – 15% к зарплате учителя математики, ведет занятия с больными учащимися старших классов на дому – 12 часов в неделю, за что ставка заработной платы повышается на 20%.**

---

---

### **Задача 3.12.**

Составьте тарификационный список педагогических работников по форме таблицы 3.4.

Таблица 3.4.

Тарификационный список работников школы № \_\_\_\_\_ по состоянию на 01.09.200. г.

| № п/п | Ф.И.О.                       | Категория, дата присвоения | Должность преподавателей, предмет, разряды     | Образование (название учебного заведения) | Наименование документа об образовании | Стаж педагогической работы (число лет и месяцев) | Ставка (руб.) | Число часов в неделю |       |        |
|-------|------------------------------|----------------------------|--|---|---------------------------------------|--|---------------|----------------------|-------|--------|
|       |                              |                            |  |   |                                       |  |               | I- IV                | V- IX | X X-XI |
| 1     | 2                            | 3                          | 4  | 5   | 6                                     | 7  | 8             | 9                    | 10    | 11     |
| 1     | Белоусова Наталья Евгеньевна | Первая, 29.03.1999         | учитель русского языка и литературы, 13 разряд | Высшее, РГПУ им.Герцена                   | Диплом АСМ 0796425                    | 9 лет 0 мес.                                     | 2254          | -                    | 24    | -      |
| 2     | Иванова Инна Алексеевна      | Высшая, 26.03. 2003        | учитель начальных классов, 14 разряд           | Среднее спец., Пед. колледж №1            | Диплом АТ 448314                      | 10 лет5 мес.                                     | 2420          | 20                   | -     | -      |
| 3     | Петрова Наталья Викторовна   | -                          | Учитель математики, 10 разряд                  | Высшее, РГПУ им.Герцена                   | Диплом с отличием БВС 0133149         | 2 года 0 мес.                                    | 1755          | -                    | 6     | 10     |
| 4     | И т.д.                       |                            |  |   |                                       |  |               |                      |       |        |
|       | <b>ВСЕГО</b>                 |                            |  |   |                                       |  |               | 182                  | 556   | 200    |

Продолжение таблицы 3.4.

| №<br>п/п | Зарботная плата в<br>месяц<br>с учетом нагрузки |           |           | Кружки    | Обучение<br>На дому<br>Час/опла<br>та с 20% | Воспит.<br>ГПД +<br>Консульт. | Оклад<br>(ставка)<br>административно-<br>хозяйственного<br>и учебно-<br>вспомогательного<br>персонала | Надбавки и доплаты<br>за счет надтарифного<br>Фонда ФЗП |                    |                        | Всего к<br>начислению<br>в месяц руб. |
|----------|---|-----------|-----------|-----------|---|-------------------------------|---|---|--------------------|------------------------|---------------------------------------|
|          | I-IV  | V-IX      | X-XI      |           |   |                               |   | Проверка<br>тетрадей                                    | Классное<br>рук-во | Зав.<br>каб.<br>и т.д. |                                       |
|          | <i>12</i>                                       | <i>13</i> | <i>14</i> | <i>15</i> | <i>16</i>                                   | <i>17</i>                     | <i>18</i>   | <i>19</i>   | <i>20</i>          | <i>21</i>              | <i>22</i>                             |
| 1        |   | 2993      |           |           |   | 10/751                        |   | 449 (15%)   | 451 (20%)          |                        | 4644                                  |
| 2        | 2420  |           |           |           |   | 2420                          |   |   |                    |                        | 4840                                  |
| 3        |   | 1560      |           |           | 1404  |                               |   | 234   |                    | 176                    | 3374                                  |
| 4        |   |           |           |           |   |                               |   |   |                    |                        |                                       |
|          | 21302   | 67788     | 28314     | 63/ 7710  | 174/<br>25849                               | 120+24/<br>11766              |   | 11598   | 11590              | 1760                   | X                                     |

### Задача 3.13.

Проверить, соответствует ли количество педагогических часов, включенных в тарификационный список, общему количеству часов таблицы 3.2.

---

---

### Задача 3.14.

На основе итогов таблицы 4.2 определить:

- количество педагогических ставок по группам классов:

**I-IV** классы -  $182 : 20 =$

**V-IX** классы -  $556 : 18 =$

**X-XI** классы -  $200 : 18 =$

- общее число педагогических ставок по школе - 938;

- среднюю ставку учителя в месяц по группам классов:

**I-IV** классы -  $21302 : 9,1 =$

**V-IX** классы -  $67788 : 30,89 =$

**X-XI** классы -  $28314 : 11,11 =$

### Задача 3.15.

Заполните недостающие показатели в расчете фонда оплаты труда руководящих работников, административно-хозяйственного, учебно-вспомогательного и обслуживающего персонала школы, представленном в таблице 3.5.

Таблица 3.5.

Расчет фонда оплаты труда руководящих работников, административно-хозяйственного, учебно-вспомогательного и обслуживающего персонала по школе №..... на 01.09.200..... г.

| Должность                     | Количество штатных единиц |         |       | Разряд по ЕТС | Средняя ставка | Мес. фонд на 09.200 г. (руб.) |
|-------------------------------|---------------------------|---------|-------|---------------|----------------|-------------------------------|
|                               | тип. шт.                  | доп. ед | всего |               |                |                               |
| Директор                      | 1                         |         | 1     | 16            | 2810           | 2810                          |
| Зам. директора (УВР)          | 2                         | 1       | 3     | 15            | 2605           | 7815                          |
| Зам.директора (ВР)            | 1                         |         | 1     | 14            | 2420           | 2420                          |
| Замдиректора ( АХР )          | 1                         |         | 1     | 14            | 2420           | 2420                          |
| Преподаватель-организатор ОБЖ | 1                         |         | 1     | 14            | 2420           | 2420                          |
| Ст. вожатый                   | 1                         |         | 1     | 11            | 1930           | 1930                          |
| Педагог- психолог             |                           | 1       | 1     | 11            | 1930           | 1930                          |
| Педагог-организатор           |                           | 1       | 1     | 11            | 1930           | 1930                          |
| Социальный педагог            |                           | 1       | 1     | 11            | 1930           | 1930                          |

|   |             |            |             |    |      |       |
|---|-------------|------------|-------------|----|------|-------|
| Воспитатель (рук.пед. кл.)                        |             | 1          | 1           | 11 | 1930 | 1930  |
| Заведующая библиотекой                            | 1           |            | 1           | 11 | 1930 | 1930  |
| Библиотекарь                                      | 0,5         |            | 0,5         | 10 | 1755 | 878   |
| Инженер   |             | 1          | 1           | 6  | 1200 | 1200  |
| Секретарь-машинистка                              | 1           |            | 1           | 3  | 885  | 885   |
| Лаборант  | 2           |            | 2           | 4  | 980  | 1960  |
| Гардеробщик                                       | 3           |            | 3           | 1  | 720  | 2160  |
| Рабочий по компл. обл. и ремонту зданий           | 2,75        |            | 2,75        | 3  | 885  | 2434  |
| Рабочий по компл. обл. и ремонту зданий (уборщик) | 18,25       |            | 18,25       | 2  | 800  | 14600 |
| Рабочий по компл. обл. и ремонту зданий (дворник) | 2           |            | 2           | 2  | 800  | 1600  |
| <b>ИТОГО</b>                                      | <b>37,5</b> | <b>6,0</b> | <b>43,5</b> |    |      |       |

3.15.1. Скажите, есть ли разница между ставками заработной платы и должностными окладами?

---



---



---

3.15.2. Могут ли учреждения образования самостоятельно формировать структуру и штатное расписание?

---



---



---

3.15.3. Выгодно ли при нормативном финансировании вводить в штат дополнительные должности?

---



---



---

### Задача 3.16.

Составьте расчет необходимых средств на формирование тарифного фонда заработной платы на год, заполнив показатели таблицы 3.6.

---



---

---

---

**Задача 3.17.**

Составьте расчет необходимых средств на формирование надтарифного фонда заработной платы на год по действующей методике, рекомендованной Министерством образования РФ.

---

---

**Задача 3.18.**

Определите общий объем фонда оплаты труда по школе на планируемый год (таблица 3.6.).

**Таблица 3.6.**

**Сводный расчет фонда заработной платы (ФЗП) по школе №\_\_\_\_\_ на 200. год**

| <b>Наименование расходов</b>              | <b>Сумма (руб.)</b> |
|---|---------------------|
| 1. Педагогическая зарплата                |                     |
| 1.1. По тарификационному списку:          |                     |
| 1-4 классы                                | 21302               |
| 5-9 классы                                | 67788               |
| 10-11 классы                              | 28314               |
| Обучение больных детей на дому            | 25849               |
| 1.2. Воспитатели ГПД                      | 11766               |
| 1.3. Педагоги дополнительного образования | 7710                |
| Всего педагогическая зарплата             |                     |
| 2. Фонд зарплаты по штатному расписанию   | 55182               |
| 3. Всего тарифной ФЗП                     |                     |
| 4. Надтарифный фонд зарплаты              | 74154               |
| 5. Всего в месяц                          |                     |
| <b>Всего в год</b>                        |                     |

**Задача 3.19.**

Определите остаток надтарифного фонда, который может быть направлен на материальное стимулирование работников:

---

---

---

---

### Задача 3.20.

Составьте расчет необходимых средств на уплату единого социального налога (начисления на заработную плату), если ставка налога с 01.01.2005 г. составит 26,2%.

---

---

---

---

### Задача 3.21.

3.21.1. Как вы думаете, какой контингент должен лежать в основе расчета расходов на питание школьников – на начало года, на конец года или среднегодовое количество учащихся? Как определяется среднее число дней питания?

---

---

---

---

3.21.2. Составьте расчет расходов, которые необходимо произвести на питание учащихся при условии, что питанию подлежат школьники из многодетных и малообеспеченных семей, тубинфицированные, учащиеся коррекционных классов. В нашем примере общее среднегодовое количество таких детей составляет 200 человек, норма расходов в дни посещения школьных занятий – 30 руб., число дней питания – 170.

---

---

---

---

### Задача 3.22.

Составьте расчет расходов, которые потребуются школе на оплату услуг связи, заполнив таблицу 3.7.

Таблица 3.7.

Расчет расходов на услуги связи и радио по школе №..... на 200... год

| № п/п | Наименование показателей  | Количество | Условный тариф руб. | Сумма руб. |
|-------|---------------------------|------------|---------------------|------------|
| 1     | Телефон                   | 7          | 295                 | 2065       |
| 2     | Факс                      | 1          | 100                 | 100        |
| 3     | Радио                     | 3          | 14                  | 42         |
| 4     | Интернет (по потребности) |            |                     | 14393      |
|       | <b>Итого</b>              |            |                     |            |



Как вы считаете, какое оптимальное количество единиц связи должно быть в школе?

---

---

---

---

### Задача 3.23.

Перечислите виды расходов по подстатье «Коммунальные услуги». Следует ли включать в состав норматива средства на оплату кредиторской задолженности за выполненные работы и поставленные услуги?

---

---

---

---

### Задача 3.24.

3.24.1. Составьте расчет расходов, которые потребуются на оплату услуг по **отоплению**, вентиляции и горячему водоснабжению, осуществляемому по договорам с теплоснабжающими организациями при условном тарифе 459 руб./Гкал.:

- исходя из фактических расходов за ряд предыдущих лет с учетом изменения тарифа по формуле: Фактическое количество Г/кал, предположим  $1900 \times 459 = 872100$  руб.;
- исходя из лимитов на потребление теплоэнергии по формуле: лимит количества Гкал  $\times$  предполагаемый тариф на отопление, вентиляцию и горячее водоснабжение. Предположим, лимит составляет 1700 Гкал. При тарифе 459 руб. расход составит 780300 руб.;
- исходя из проектной документации на здание и строительных норм и правил эксплуатации, что позволяет уточнить, правильно ли установлен лимит.

Возьмем тип школы 2С-02-10/76, норма расхода тепла на отопление по СНиПам 2.04.91 «Отопление, вентиляция и кондиционирование» в Санкт-Петербурге, к примеру, составляет 0,401 Гкал в час и 967 Гкал в год, на вентиляцию - 0,117 Гкал в час и 64 Гкал в год. Расход тепла на нагрев воды по норме на одного учащегося СНиПам 2.04.85 «Внутренний водопровод и канализация» равен в среднем в год 1,1 Гкал, на всех учащихся –  $779 \times 1,1 = 857$  Гкал в год.

---

---

---

3.24.2. Скажите, каковы экономические последствия при превышении лимита потребления топливно-энергетических ресурсов, в каком случае возможно найти резервы для сокращения расходов. Может ли установка счетчиков учета тепла и установка приборов, позволяющих регулировать подачу тепла, привести к экономии средств?

---

---

---

---

**Задача 3.25.**

3.25.1. Составьте расчет расходов, которые потребуются школе на оплату услуг водоснабжения и водоотведения, если норма водопотребления холодной воды **на одного учащегося** по СНиПам 2.04.85 «Внутренний водопровод и канализация» равна 1,156 куб.м в год, а норма водоотведения – 1,651 куб.м в год. Условный тариф на водоснабжение - 9,35 руб. куб.м, водоотведение – 10,29 руб. куб.м.

---

---

---

---

3.25.2. Составьте условные расчеты необходимых средств исходя из установленного лимита на потребление воды – 1550 куб.м и водоотведение – 1350 куб. м.

---

---

---

---

3.25.3. Как вы считаете, следует ли придерживаться установленных норм потребления воды при формировании лимита или руководствоваться фактическими расходами воды за ряд лет?

---

---

---

---

3.25.4. Сравните результаты расчетов. Скажите, в каком случае возможно найти резервы для сокращения расходов. Только ли установка счетчиков учета воды может привести к экономии средств? А исправность кранов?

---

---

---

### **Задача 3.26.**

3.26.1. Составьте расчет расходов, которые потребуются школе на электроснабжение исходя из установленного лимита – 187000 квт/ час. при условном тарифе -1,03 руб./квт.час.

---

---

---

3.26.2. Проверьте, правильно ли установлен лимит, если норма годового расхода электроэнергии **на одного учащегося**, приведенная в «Справочнике по проектированию электроснабжения городов» составляет 110 квт/год.

По каким тарифам производится оплата услуг электроснабжающих организаций при перерасходе лимита потребления электроэнергии?

---

---

---

### **Задача 3.27.**

Каковы нормы выплаты компенсаций на приобретение книгоиздательской продукции педагогическим работникам в месяц? Определите количество работников, получающих компенсацию, исходя из того, что общий объем расходов составляет 94 000 руб. в год, а размер компенсации – 1200 руб. в год

---

---

### **Задача 3.28.**

Составить расчеты в произвольной форме на остальные текущие расходы, исходя из потребности, соизмеренной с полученными на основе норматива ассигнованиями.

Возможные методики – по удельному весу таких расходов в общем объеме расходов за ряд лет, по конкретному перечню затрат и их стоимости.

---



---



---



---

### Задача 3.29.

Составить свод общего объема необходимых расходов, заполнив недостающие показатели в таблице 3.8.

**Таблица 3.8.**

**Свод предстоящих расходов по школе № ..... на 200..... год (в тыс.руб.)**

| Код | Наименование расходов                     | Всего на год | из них    |            |             |            |
|-----|---|--------------|-----------|------------|-------------|------------|
|     |   |              | I квартал | II квартал | III квартал | IV квартал |
| 200 | Расходы                                   |              |           |            |             |            |
| 210 | Оплата труда и начисления на оплату труда | 4491,9       | 1122,0    |            | 800,0       | 1122,0     |
| 220 | Приобретение услуг                        | 3701,0       | 928,0     |            | 879,0       | 924,0      |
| 300 | Поступление нефинансовых активов          | 508,1        | 150,0     |            | 86,1        | 154,0      |
| 310 | Увеличение стоимости основных средств     | 314,7        | 88,0      |            | 60,7        | 88,0       |
| 340 | Увеличение стоимости материальных запасов | 193,4        | 62,0      |            | 25,4        | 66,0       |
|     | Всего                                     | 8701,0       | 2200,0    | 2535,9     | 1765,1      | 2200,0     |

### Задача 3.30.

Сравнить предполагаемые текущие расходы школы с полученным лимитом финансирования, исчисленным в задаче 2 на основе нормативного метода, и определить степень обеспеченности потребностей школы в финансовых средствах.

---



---



---



---

### Задача 3.31

Составить расчет расходов на приобретение учебного, хозяйственного и технологического оборудования по форме таблицы 3.9.

Таблица 3.9.

Расчет расходов на приобретение учебного, хозяйственного и технологического оборудования по школе №..... на 200... год

| № п/п | Наименование предмета  | Имеется в наличии | Подлежит списанию | Необходимо приобрести | Стоимость за единицу, руб. | Сумма тыс. руб. | Утверждено, тыс. руб. |
|-------|------------------------|-------------------|-------------------|-----------------------|----------------------------|-----------------|-----------------------|
| 1     | Указать самостоятельно |                   |                   |                       |                            |                 |                       |
| 2     |                        |                   |                   |                       |                            |                 |                       |
| 3     |                        |                   |                   |                       |                            |                 |                       |
|       | <b>Итого</b>           |                   |                   |                       |                            | <b>314,7</b>    |                       |

### Задача 3.32.

Как вы считаете, ежегодно ли и при каких условиях школе выделяются средства на ремонт? По какой экономической статье учитываются расходы на капитальный ремонт?

---

---

---

---

### Задача 3.33.

Следует ли учитывать при поквартальной разбивке бюджетного финансирования сезонные выплаты, к примеру, выплату отпускных при массовом уходе в отпуск в летнее время?

---

---

---

---

### Задача 3.34.\*

3.34.1. На основе рассмотренной методики сметного планирования проанализируйте структуру фактических расходов по вашей школе за истекший финансовый год, определив долю расходов по каждой экономической статье.

3.34.2. Оцените, какая статья расходов занимает наибольший удельный вес, поясните данную ситуацию и прокомментируйте, есть ли у школы резервы для снижения затрат при сложившейся их структуре.

3.34.3. Составьте смету доходов и расходов в разрезе укрупненных статей для вашего учреждения. Оформите соответствующий документ.

**ПРОЕКТ  
СВОДНОЙ СМЕТЫ ДОХОДОВ И РАСХОДОВ ЗА СЧЕТ БЮДЖЕТНЫХ СРЕДСТВ  
на 200 \_\_\_\_\_ год.**

Учреждение: Средняя общеобразовательная школа N \_\_\_\_\_  
Адрес:

| №<br>п/п<br>Код | Наименование показателя                      | Всего<br>на год<br>тыс.руб. | В том числе по кварталам |    |     |    |
|-----------------|--|-----------------------------|--------------------------|----|-----|----|
|                 |  |                             | I                        | II | III | IV |
|                 | <b>Доходы</b>                                |                             |                          |    |     |    |
| 1.              | Бюджетное финансирование -<br>итого          |                             |                          |    |     |    |
| 1.1.            | По смете доходов и расходов                  |                             |                          |    |     |    |
| 1.2.            | На реализацию целевых<br>программ и проектов |                             |                          |    |     |    |
| 200             | <b>Расходы</b>                               |                             |                          |    |     |    |
| 210             | Оплата труда и начисления на<br>оплату труда |                             |                          |    |     |    |
| 220             | Приобретение услуг                           |                             |                          |    |     |    |
| 300             | Поступление нефинансовых<br>активов          |                             |                          |    |     |    |
| 310             | Увеличение стоимости основных<br>средств     |                             |                          |    |     |    |
| 340             | Увеличение стоимости<br>материальных запасов |                             |                          |    |     |    |
|                 | <b>Всего:</b>                                |                             |                          |    |     |    |

***Программно-целевые методы финансирования расходов на образование***

Прочитайте параграф 3.4. Главы 3 учебного пособия и постарайтесь оценить перспективность программно-целевых методов финансирования для вашей школы. Для этого попробуйте ответить на вопросы представленные в заданиях 3.35. – 3.39.

**Задание 3.35.**

Чем отличаются программно-целевые методы финансирования от сметного порядка финансирования?

Как, на ваш взгляд, они связаны с моделью бюджетирования, ориентированного на результат?

---

---

---

---

**Задание 3.36.**

Кто финансирует целевые программы по образованию?

---

---

---

---

**Задание 3.37.**

Перечислите основные шаги, которые должна сделать школа, для получения права на участие в целевой программе с дополнительным бюджетным финансированием.

---

---

---

---

**Задание 3.38.\***

3.39.1. Участвует ли ваша школа в целевых программах федерального или регионального уровня? Перечислите в каких.

---

---

---

---

3.38.2. Если да, то какую долю от бюджетного финансирования школы составляет финансирование, полученное в рамках указанных программ?

---

---

---

---

3.38.3. Как вы считаете, исходя из ресурсных возможностей и выбранной модели школы, какие программы могли бы быть предложены вашей школой к реализации? Что для этого следует сделать?

---

---

---

---

### **Задание 3.39.**

Выберите целевую программу, в которой могла бы принять участие ваша школа.

Подготовьте информацию для оформления заявки на участие в целевой программе.

Она должна включать в себя следующие данные:

- четкую формулировку проблемы и технико-экономическое обоснование ее решения;
- прогноз ожидаемых социально-экономических (экологических) результатов реализации указанной программы;
- сведения о необходимых ассигнованиях, о распределении объемов и источников финансирования по годам.



## **Глава 4. Доходы школы от предпринимательской и иной приносящей доход деятельности**

*Рубль хорошо, а два лучше.*

*Поговорка*

*Как много дел считались невозможными,  
пока они не были осуществлены.*

*Плиний Старший*

### **Виды предпринимательской деятельности**

Изучите внимательно материалы представленные в главе 4 учебного пособия. Обратите внимание на основные проблемы, которые должен решать директор школы при организации предпринимательской деятельности, какие документы необходимо для этого оформить. Для закрепления материала выполните задания 4.1. – 4.9.

#### **Задание 4.1.**

Какие виды предпринимательской и иной приносящей доход деятельности сегодня разрешено вести образовательным учреждениям?

---

---

---

---

#### **Задание 4.2.**

Какие доходы относятся к группе внереализационных?

---

---

---

---

#### **Задание 4.3.**

Могут ли школы самостоятельно сдавать помещения в аренду?

---

---

---

**Задание 4.4.\***

Коротко охарактеризуйте виды деятельности, которые осуществляются Вашим учреждением для привлечения дополнительных финансовых ресурсов.

---

---

---

---

**Задание 4.5.**

Назовите ограничения, которые, на Ваш взгляд, препятствуют государственным и муниципальным школам самостоятельно использовать доходы от предпринимательской и иной приносящей доход деятельности.

---

---

---

---

**Задание 4.6.**

Назовите основное отличие предпринимательской деятельности от иной деятельности, приносящей доход.

---

---

---

---

---

---

**Задание 4.7.**

Являются ли доходами от предпринимательской и иной приносящей доход деятельности средства, поступающие от арендаторов в счет возмещения расходов по коммунальным услугам?

---

---

---

---

**Задача 4.8.**

Произведите упрощенный расчет коммунальных платежей, которые следует получить с арендатора за потребленные топливно-водо-энергетические ресурсы, а также вывоз мусора, дезинфекции, механизированной уборки территории, охране здания и т.п., если:

- сумма месячных платежей по этим видам расходов (руб./мес.), включая 18% НДС составляет 123 тыс руб.(1475,4 : 12 мес.);
  - общая площадь здания согласно техническому паспорту ПИБ составляет 4000 кв.м;
  - арендуемая площадь составляет 100 кв.м.
- 
- 
- 
- 

**Задание 4.9.**

Назовите требования, которые должна соблюдать школа при организации платной образовательной деятельности.

---

---

---

---

***Формирование цен на платные образовательные услуги***

**Задание 4.10.**

Как Вы думаете, могут ли учреждения образования устанавливать договорные цены на платные образовательные услуги? Если да, то должны ли при этом учитываться цены конкурентов на аналогичные услуги?

---

---

---

**Задание 4.11.**

Какие факторы влияют на установление цен на платные образовательные услуги?

---

---

---

**Задание 4.12.**

За счет чего можно снизить цену образовательной услуги?

---

---

---

**Задание 4.13.**

Какие виды смет доходов и расходов должны составлять школы?

---

---

---

**Задание 4.14.**

Используя данные таблицы 4.1. и условия задачи, сформируйте смету доходов и расходов по платным образовательным услугам.

*Наименование услуги:* Английский язык в играх для учащихся 3 класса;

*Количество детей:* 13 человек;

*Период обучения:* 01.09.200. – 01.06.200. гг.;

*Количество часов в неделю на одну группу:* 3 часа, *в месяц* – 12 часов, *в год* -108 часов.

*Стоимость одного часа занятий с человека:* 20 руб. 83 коп.

*Размер платы в месяц:* 250 руб.

При составлении сметы необходимо иметь в виду, что учебный год не совпадает с финансовым, поэтому при расчете доходов по данной услуге следует учитывать период ее оказания, в данном случае – 5 месяцев; по другим услугам – аналогично в зависимости от проектируемого количества месяцев в планируемом году.

Таблица 4.1.

**Смета доходов и расходов по платным образовательным услугам  
школы №..... на 200... год**

**Доходы**

| №. п/п | Наименование услуги        | Число учащихся | Цена услуги в месяц, руб. | Количество месяцев | Доход, руб. |
|--------|----------------------------|----------------|---------------------------|--------------------|-------------|
| 1      | Английский язык в играх    | 13             | 250                       | 5                  |             |
| 2      | Подготовка к школе         | 23             | 400                       | 1                  |             |
| 3      | Факультатив по информатике | 36             | 150                       | 4                  |             |
| 4      | Факультатив по математике  | 15             | 150                       | 9                  |             |
| 5      | и т.д.                     |                |                           |                    |             |
|        | <b>Всего доходов</b>       |                |                           |                    |             |

**Расходы**

| №. п/п | Наименование расходов  | Сумма, руб. | Структура расходов, % |
|--------|--|-------------|-----------------------|
| 1.     | Оплата труда – всего   |             | 60,0                  |
|        | в том числе:   |             |                       |
| 1.1    | педагогический ФЗП, по расчету исходя из количества педчасов и средней стоимости педчаса | 53760       |                       |
| 1.2    | ФЗП руководителя, 10% от педагогического ФЗП   | 5376        |                       |
| 1.3    | ФЗП административного и учебно-вспомогательного персонала, 15% от педагогического ФЗП    | 8064        |                       |
| 2.     | Начисления на оплату труда, 26,2% от общего ФЗП  |             |                       |
| 3.     | Прочие услуги  | 27194       | 24,3                  |
|        | в том числе:   |             |                       |
| 3.1    | услуги централизованной бухгалтерии, 5% от доходов, если это предусмотрено договором     |             |                       |
| 3.2    | расходы, связанные с обеспечением учебного процесса                                      |             |                       |
|        | <b>Всего</b>   |             | <b>100,0</b>          |

**Задание 4.15\*.**

Выберите дополнительную образовательную услугу, которую может предложить школа исходя из имеющихся у нее ресурсов.

Разработайте комплект документов, необходимых для ее реализации.

Рассчитайте предполагаемую цену услуги.

Составьте смету на дополнительную образовательную услугу.

**ФОРМА**

для определения структуры доходов и расходов  
по дополнительным образовательным услугам

« \_\_\_\_\_ »

Период оказания \_\_\_\_\_

Учреждение: Средняя общеобразовательная школа N \_\_\_\_\_

Адрес:

| <b>№<br/>п/п<br/>Коды</b> | <b>Наименование показателя</b>                          | <b>Итого</b> | <b>% к итогу</b> |
|---------------------------|---|--------------|------------------|
|                           | <b>Доходы</b>   |              |                  |
| 1.                        | Доход от образовательной услуги                         |              |                  |
| 200                       | <b>Расходы</b>  |              |                  |
| 210                       | Оплата труда и начисления на оплату труда, в том числе: |              |                  |
|                           | Заработная плата преподавателям                         |              |                  |
|                           | Заработная плата администрации                          |              |                  |
|                           | Заработная плата обслуживающего персонала               |              |                  |
|                           | Начисления на заработную плату                          |              |                  |
| 220                       | Приобретение услуг                                      |              |                  |
| 300                       | Поступление нефинансовых активов                        |              |                  |
| 310                       | Увеличение стоимости основных средств                   |              |                  |
| 340                       | Увеличение стоимости материальных запасов               |              |                  |
|                           | <b>Всего:</b>   |              |                  |

## **Фандрайзинг**

### **Задание 4.16.**

Надо ли письменно оформлять процедуру взаимоотношений с благотворителем?

---

---

---

---

### **Задание 4.17.**

Тождественны ли понятия «спонсор» и «благотворитель»?

---

---

---

### **Задание 4.18.\***

Используя материалы главы 4 по фандрайзингу:

- разработайте проект, на реализацию которого вы считаете возможным привлечь благотворительные средства;
- рассчитайте примерную потребность в денежных или иных ресурсах.

## **Глава 5.            Исполнение сметы доходов и расходов школы, учет, контроль и налогообложение**

*Человек обязан быть свободным  
всегда в рамках ответственности.*

*Уильям Фолкнер*

### **Казначейская система исполнения смет доходов и расходов общеобразовательных школ**

#### **Задача 5.1.**

В пределах каких из перечисленных ниже показателей, могут быть оплачены расходы школы при казначейской системе исполнения бюджета в течение квартала:

- A. Бюджетных ассигнований по смете доходов и расходов в целом на год.
- B. Установленных лимитов финансирования на месяц (квартал).
- C. Поквартальной росписи расходов в разрезе экономических статей.

#### **Задача 5.2.**

Может ли школа одновременно иметь лицевой счет в органах казначейства и текущий счет в банке?

---

---

---

#### **Задача 5.3.**

Назовите предельные суммы расходов, которые в соответствии с Бюджетным кодексом РФ школа может осуществлять самостоятельно без заключения государственных (муниципальных) контрактов.

---

---

---

#### **Задача 5.4.**

В течение скольких дней школы могут хранить наличные деньги в кассе на выплату заработной платы сверх лимита?



---

---

---

### ***Бюджетный учет в школе***

#### **Задание 5.5.**

Кто может вести бухгалтерский учет в школе?

---

---

---

#### **Задание 5.6.**

Обязательно ли всем школам или централизованным бухгалтериям переходить на казначейские технологии исполнения смет доходов и расходов?

---

---

---

#### **Задание 5.7.**

Как по бюджетному законодательству называется учредитель и учреждение в настоящее время, как учредитель будет называться в ближайшем будущем?

---

---

---

#### **Задание 5.8.**

Каков срок хранения денежных средств в кассе школы?

---

---

---

#### **Задание 5.9.**

Должны ли утверждаться приказом по школе основные положения по ведению бюджетного учета, и как они называются?

---

---

---

**Задание 5.10.**

Какое имущество относится к основным средствам?

---

---

---

**Задание 5.11.**

Что такое нематериальные активы?

---

---

---

**Задание 5.12.**

Назовите условие, при котором предметы относятся к материальным запасам.

---

---

---

**Задание 5.13.**

Каковы правила начисления амортизации на объекты основных средств и нематериальных активов?

---

---

**Задача 5.14.**

Рассчитайте амортизацию на спортивный снаряд, который приобретен и введен в эксплуатацию в январе текущего года, его стоимость с учетом НДС составляет 20 тыс.руб., а срок полезного действия – 10 лет.

---

---

---

**Задание 5.15.**

В каком порядке списываются товарно-материальные ценности?

---

---

---

***Налогообложение школы***

**Задание 5.16.**

Перечислите виды налогов, плательщиками которых могут являться школы.

---

---

---

**Задание 5.17.**

Какие требования налогового законодательства должна соблюдать школа, чтобы получить льготу по налогу на прибыль?

---

---

---

**Задание 5.18.**

Как определяется налогооблагаемая база при исчислении налога на прибыль?

---

---

---

**Задача 5.19.**

Используя данные таблицы 5.1. определите сумму расхода по коммунальным платежам, которые принимаются налоговыми органами при расчете налога на прибыль в качестве экономически обоснованных.

Таблица 5.1.

| №<br>п/п | Показатели за отчетный период<br>нарастающим итогом с начала года  | Сумма<br>(тыс. руб.) |
|----------|--|----------------------|
| 1.       | Бюджетное финансирование   | 1000,0               |
| 2.       | Доходы, полученные от коммерческой деятельности (без<br>внереализационных доходов)   | 200,0                |
| 3.       | Общая сумма доходов (стр. 1 + стр. 2)  | 1200,0               |
| 4.       | Доля доходов от коммерческой деятельности в общей сумме<br>доходов - (стр. 2 / стр. 3)   |                      |
| 5.       | Фактические расходы по оплате коммунальных услуг<br>всего, в том числе:  | 150,0                |
| 6.       | - расходы за счет бюджетного финансирования  | 120,0                |
| 7.       | - расходы, отнесенные по балансу к коммерческой деятельности<br>(стр. 5 - стр. 6)  | 30,0                 |
| 8.       | Расходы по оплате коммунальных услуг, услуг связи, транспортных<br>расходов, определенные исходя из доли доходов от коммерческой<br>деятельности (стр. 5 x стр. 4) | 25,0                 |
| 9.       | Расходы по оплате коммунальных услуг, услуг связи, транспортных<br>расходов, принимаемые для целей налогообложения   |                      |

**Задание 5.20.**

Каковы ставки налога на прибыль?

---



---



---

**Задача 5.21.**

Используя приведенные в таблице 5.2. данные, составьте расчет налога на прибыль.  
Рассчитайте прибыль, остающуюся в распоряжении учреждения.

Таблица 5.2.

**Расчеты налога на прибыль по государственному (муниципальному)  
учреждению за 200... год**

| Показатели  | Код строки<br>по<br>декларации | Сумма<br>(тыс. руб.) |
|---|--------------------------------|----------------------|
| Доходы от реализации (доходы от платных образовательных услуг)                            | 010                            | 200,0                |
| Расходы, связанные с производством и реализацией, уменьшающие сумму доходов от реализации | 020                            | 195,0                |
| Внереализационные доходы (аренда)   | 030                            | 600,0                |
| Внереализационные расходы   | 040                            | 600,0                |
| Итого прибыль   | 050                            | 5,0                  |
| Налоговая база для исчисления налога на прибыль   | 060                            | 5,0                  |
| Ставка налога на прибыль, % – всего, в т.ч.   | 210                            | 24,0                 |
| в федеральный бюджет  | 220                            | 6,5                  |
| в бюджет субъекта РФ  | 230                            | 17,5                 |
| в местный бюджет  | 240                            | -                    |
| Сумма исчисленного налога на прибыль - всего, в т.ч.                                      | 250                            |                      |
| в федеральный бюджет  | 260                            |                      |
| в бюджет субъекта РФ  | 270                            |                      |
| в местный бюджет  | 280                            | -                    |
| Прибыль, остающаяся в распоряжении учреждения   | 290                            |                      |

**Задание 5.22.**

Целесообразно ли приобретать основные средства до уплаты налога на прибыль?

---



---



---

**Задание 5.23.**

Обязаны ли учреждения образования представлять в налоговые органы декларации, если по расчету сумма исчисленного налога на прибыль равна нулю?

---



---



---

**Задание 5.24.**

Приведите пример, когда школам необходимо платить налог на добавленную стоимость и по какой ставке.

---

---

---

**Задание 5.25.**

Приведите примеры уплаты школами государственной пошлины и ее размеры.

---

---

---

**Задание 5.26.**

Учреждения или товары освобождаются от уплаты таможенной пошлины?

---

---

---

**Задание 5.27.**

В каких случаях школа обязана платить налог на имущество?

---

---

---

**Задача 5.28.**

Составьте расчет налога на имущество, если школа сдает в аренду помещения площадью 150 кв. м., что составляет 10% от общей площади, а среднеквартальная стоимость облагаемого имущества за 1 квартал текущего года оставляет 198,5 тыс. руб.

---

---

---

### Задача 5.29.

Какие правила действуют в отношении уплаты земельного налога, и по каким налоговым ставкам он должен уплачиваться?

---

---

---

## *Экономический анализ и финансовый контроль в образовании*

### Задание 5.30.

Заполните недостающие показатели таблицы 5.3. и проанализируйте данные структуры и динамики доходов школы, сделайте выводы о тенденциях развития предпринимательской и иной приносящей доход деятельности.

**Таблица 5.3.**

| № п/п | Источники финансирования   | 200... год      |              | 200... год      |   | Отклонение +, - |
|-------|--|-----------------|--------------|-----------------|---|-----------------|
|       |  | Сумма тыс. руб. | %            | Сумма тыс. руб. | % |                 |
| 1.    | Бюджетное финансирование - итого   | 5320,0          |              | 6088,0          |   |                 |
| 1.1.  | По смете доходов и расходов  | 5220,0          |              | 6088,0          |   |                 |
| 1.2.  | На реализацию целевых программ и проектов                                  | 100,0           |              | -               |   |                 |
| 2.    | Доходы от предпринимательской и иной приносящей доход деятельности – итого | 576,0           |              | 802,0           |   |                 |
| 2.1.  | Доходы от сдачи помещений в аренду   | 452,0           |              | 690,0           |   |                 |
| 2.2.  | Доходы от платных образовательных услуг                                    | 124,0           |              | 112,0           |   |                 |
| 3.    | Целевые поступления – итого  | 161,0           |              | 75,0            |   |                 |
| 3.1.  | Пожертвования юридических и физических лиц                                 | -               |              | 75,0            |   |                 |
| 3.2.  | Средства международных организаций на реализацию программ и проектов       | 161,0           |              | -               |   |                 |
|       | <b>Всего доходов</b>   | <b>6057,0</b>   | <b>100,0</b> | <b>6965,0</b>   |   | <b>100,0</b>    |

### Задача 5.31.

На основе данных таблицы 5.3. определите ежегодное соотношение внебюджетных поступлений к бюджетному финансированию.

---

---

---

### Задача 5. 32.

Определите размер внебюджетных поступлений за последний год в расчете на единицу среднегодового контингента учащихся, который в нашем примере равен 761 человеку.

---

---

---

### Задача 5.33.

Определите долю доходов от реализации платных образовательных услуг в общем объеме внебюджетных поступлений.

---

---

---

### Задание 5.34. (Для обсуждения в группе)



#### **Каждый отвечает за все в меру своей ответственности**

*«Действовавший отраслевой Закон «Об образовании» предусматривал самостоятельность образовательного учреждения в расходовании финансовых и материальных средств». (Выдержка из решения Арбитражного суда Ивановской области от 24 октября 2001 г. по делу № 942/5, 1243/5к, полный текст приводится в Приложении 1 к статье).*

*Приведенная цитата о рассмотренном судом споре по поводу отношений, возникших до введения в действие Бюджетного кодекса РФ (БК РФ), отражает общее отношение правоприменительной практики к ФЗ «Об образовании» за истекший период его существования.*



Часть 4 Бюджетного кодекса РФ регулирует ныне ответственность руководителей ОУ и самих ОУ за нарушение порядка использования как бюджетных, так и собственных средств. Наиболее часто вменяемое им нарушение заключается в нецелевом использовании бюджетных средств (абз. 3 ч. 1 ст. 283 БК РФ).

В качестве мер, применяемых к нарушителям бюджетного законодательства, чаще всего применяются:

- списание в бесспорном порядке средств, используемых не по целевому назначению (вместе с оформлением уведомления об уменьшении бюджетных ассигнований на сумму средств, использованных не по целевому назначению);
- наложение штрафа, предусмотренное ст. 282 БК РФ, а также ст. 15.14 Административного кодекса РФ (АК РФ). В соответствии с одной, использование получателем бюджетных средств на цели, не соответствующие условиям их получения, смете доходов и расходов либо иному документу, являющимся основанием для получения бюджетных средств, – влечет наложение административного штрафа на должностных лиц в размере **от сорока до пятидесяти МРОТ, на юридических лиц – от четырехсот до пятисот МРОТ.**

В соответствии с административным кодексом, наказуемыми являются лишь два бюджетных правонарушения – **названное и нарушение срока возврата бюджетных средств**, полученных на возвратной основе (ст. 15.15 КоАП РФ).

Действующее административное законодательство предусматривает ответственность получателей средств и их должностных лиц.

В приведенном в приложении судебном акте дается правовая оценка, в том числе эпизоду, когда руководитель училища вынуждена была срочно принять на работу второго сторожа в целях спасения от разворовывания имущества учреждения.

В соответствии со ст. 2.7 КоАП, не является административным правонарушением причинение вреда в состоянии крайней необходимости, то есть для устранения опасности, непосредственно угрожающей правам других лиц, а также охраняемым законом интересам, если эта опасность не могла быть устранена иными средствами и если причиненный вред является менее значительным, чем предотвращенный.

Бюджетный кодекс регулирует порядок наложения административных взысканий лишь органами федерального казначейства на учреждения, финансируемые из федерального бюджета.

Порядок наложения взысканий и принятия мер бюджетного принуждения на иные категории бюджетных учреждений могут регулироваться в соответствии со ст.ст. 2, 3, 7 БК РФ лишь нормативными актами федерального уровня. Поэтому

реально привлечь к ответственности руководителя муниципального ОУ в соответствии с законом в настоящее время невозможно.

В соответствии со ст. 23.7 КоАП РФ, рассматривать дела об административном правонарушении, предусмотренном ст. 15.14 КоАП РФ – нецелевое использование бюджетных средств, имеют право лишь органы исполнительной власти, ответственные за исполнение федерального бюджета, их заместители, руководители и заместители структурных подразделений данных органов, а также руководители и заместители их территориальных органов. Статьей 284 БК РФ определено, что правом применения мер бюджетного принуждения обладают руководители органов федерального казначейства и их замы.

Они имеют право на списание в бесспорном порядке бюджетных средств, используемых не по целевому назначению, а также составлять протоколы, являющиеся основанием для наложения штрафов.

Бесспорное списание бюджетных средств осуществляется на основе постановления, подписанного руководителем (замом) соответствующего органа федерального казначейства. Указанное постановление принимается на основании акта проверки получателя средств, проводимой уполномоченным должностным лицом казначейства

Постановление о бесспорном списании бюджетных средств принимается в течение 10 дней после составления акта проверки, удостоверяющего наличие нарушения. Несоблюдение ограничительного срока может служить основанием для признания данного решения недействительным.

В соответствии с п.15 Положения о федеральном казначействе РФ (утв. Постановлением СМ РФ от 27 августа 1993 г. № 864), взыскание сумм санкций осуществляется Госналогслужбой в 3-дневный срок по представлению органов казначейства.

Действия органов казначейства и их должностных лиц могут быть обжалованы в установленном порядке. Правоприменительная практика свидетельствует о том, что единственным эффективным способом обжалования фискальных служб является судебный. Жалобы на незаконные действия казначейств следует подавать незамедлительно по окончании проверок, во избежание утомительной процедуры обратного взыскания списанных средств.

*Арбитражный суд Ивановской области Российской Федерации  
г. Иваново 24 октября 2001 года*

**Решение**  
**Дела: № 942/5, 1243/5к**

Арбитражный суд Ивановской области в составе:

председательствующего Борисовой В.Н.,  
судей: Газиевой Ф.А., Муравьевой И.К.

рассмотрел в судебном заседании в едином производстве дела:

– № 942/5 по иску Управления Федерального Казначейства МФ РФ по Ивановской области к Государственному образовательному учреждению профессиональному училищу № 13 г. Кинешма, 3-е лицо по делу на стороне истца – контрольно-ревизионное управление МФ РФ по Ивановской области, о взыскании 18 741 руб. 56 коп. штрафных санкций за нецелевое использование бюджетных средств;

– № 1243/5к по иску государственного образовательного учреждения профессионального училища № 13 г. Кинешма к Управлению Федерального Казначейства МФ РФ по Ивановской области, третьи лица по делу: на стороне истца – Управление образования администрации Ивановской области, на стороне ответчика – контрольно-ревизионное управление МФ РФ по Ивановской области, о признании недействительным постановления УФК № 3 от 06.04.2001 г. в части взыскания с училища штрафных санкций в сумме 17 202 руб. 94 коп.

Управление Федерального Казначейства МИ РФ по Ивановской области обратилось в арбитражный суд с исковым заявлением к государственному образовательному учреждению профессиональному училищу № 13 г. Кинешма о взыскании 18 741 руб. 56 коп. штрафных санкций за нецелевое использование бюджетных средств согласно постановлению УФК № 3 от 06.04.2001 г.

К участию в деле в качестве третьего лица на стороне истца привлечено контрольно-ревизионное управление Министерства финансов Российской Федерации как орган, проводивший документальную проверку целевого использования бюджетных средств училищем.

В судебном заседании представители истца (третьего лица) поддержали заявленные требования в полном объеме, сославшись на то, что актом ревизии финансово-

хозяйственной деятельности от 28.11.2000 г. в деятельности училища установлено нецелевое использование бюджетных средств в период 1998-2000 гг. в сумме 18 630 руб. 28 коп., в том числе:

1. При выплате заработной платы сторожам училища допущена переплата средств по коду Э/к 110111 «Основной оклад гражданских служащих» в общей сумме 172 руб. 55 коп. (сумма штрафа за данное нарушение составила 253 руб. 09 коп.).

2. При начислении отпускных допущены переплата в сумме 256 руб. 64 коп., в связи с неправильным определением количества фактически отработанных дней (сумма штрафа за данное нарушение составила 43 руб. 72 коп.).

3. В связи с переплатой заработной платы и отпускных училищем излишне перечислены страховые взносы в государственные внебюджетные фонды на общую сумму 516 руб. 39 коп. (коды Э/к 110210, 110220) (сумма штрафа за данное нарушение составила 34 руб. 03 коп. и 89 руб.).

4. Денежные средства в сумме 266 руб. 51 коп., поступившие по коду Э/к 110332 «Обмундирование (вещевое довольствие)», израсходованы на выплату заработной платы работникам училища, восстановлена по году сумма 216 руб. 51 коп., сумма нецелевого использования составила 50 руб. (сумма штрафа за данное нарушение составила 231 руб. 03 коп.).

5. Средства федерального бюджета в общей сумме 20 241 руб. 54 коп., выделенные по коду 110341 «Приобретение продуктов питания», использованы на иные цели:

– на сумму 1845 руб. произведено необоснованное списание куриных окорочков за счет завышения процента потерь продукта при тепловой обработке;

– на сумму 368 руб. 32 коп. произведено излишнее списание иных продуктов питания;

– произведены выплаты: заработной платы работникам училища в сумме 4521 руб. 65 коп.; стипендий учащимся в сумме 206 руб. 72 коп.; пособия сироте в сумме 680 руб. 43 коп.; командировочных расходов в сумме 250 руб.;

– приобретен автомобиль для училища на сумму 3369 руб. 79 коп.;

– 8999 руб. 64 коп. использовано на хозяйственные нужды.

Восстановлено отвлеченных средств по указанному коду 110341 на конец года на сумму 3316 руб. 04 коп. Общая сумма штрафных санкций за нецелевое использование средств кода 110341 составила 17 572 руб. 96 коп.

6. За счет средств федерального бюджета, выделенных по коду Э/к 130320 «Стипендии», произведена оплата командировочных и хозяйственных расходов на сумму 300 руб. (за данное нарушение начислены штрафные санкции в сумме 243 руб. 04 коп.).

7. Сумма 409 руб. 20 коп., поступившая по коду Э/к 130330 «Приобретение продуктов питания», использована на выплату заработной платы работникам училища (за данное нарушение начислены штрафные санкции в сумме 474 руб. 58 коп.).

Обязанность расходования бюджетных средств по целевому назначению предусмотрена ст. 161-163, 289 БК РФ, ст. 60 ФЗ «О федеральном бюджете на 1999 год», ст. 75 Федерального закона «О федеральном бюджете на 2000 год»,

п. 21 Положения о Федеральном казначействе, утв. Постановлением Совета Министров – Правительства РФ от 27.08.93 г. № 864, абз. 4 Письма Министерства финансов РФ от 04.10.95 г. № 3-Е1-5.

Профессиональное училище № 13 г. Кинешмы в отзыве на исковое заявление УФК и в выступлении своих представителей в судебном заседании требования истца отклонило в части штрафных санкций за нецелевое использование бюджетных средств в период 1998-99 гг., ссылаясь на предоставленные учебному заведению Законом РФ «Об образовании» (ст. 44) и уставом училища полномочия по самостоятельному распоряжению выделенными средствами на цели учебного процесса. Все факты переключения бюджетных средств, по мнению руководства училища, были вызваны несвоевременным и неполным финансированием таких статей расходов, как оплата текущего ремонта помещений, оборудования, инвентаря; оплата повседневных хозяйственных нужд училища.

При этом училище обратилось в арбитражный суд с встречными исковыми требованиями к УФК МФ РФ по Ивановской области, третье лицо по делу – КРУ МФ РФ по Ивановской области, о признании недействительным постановления УФК 06.04.2001 г. за № 3 в части взыскания с училища 16 090 руб. 92 коп. штрафных санкций за нецелевое использование средств федерального бюджета (дело № 1243/5к).

Определением суда от 8 августа 2001 г. оба дела объединены в единое производство. По ходатайству профессионального училища определением суда от

01.08.2001 г. к участию в деле привлечено в качестве третьего лица – управление образования администрации Ивановской области, как вышестоящая организация.

В ходе неоднократных судебных заседаний (см. протоколы суда от 8 августа, от 24 августа, от 11 октября, от 17 октября) профессиональным училищем несколько раз уточнялся объем оспариваемых штрафных санкций в силу отсутствия отдельного расчета сумм санкций в рамках каждого оспариваемого эпизода.

В заседании суда 17 октября 2001 г. представителем училища в рамках полномочий, предоставленных доверенностью № 82, окончательный размер оспариваемой части штрафных санкций определен в сумме 17 202 руб. 94 коп.

По мнению училища, отдельный учет хозяйственных операций по бюджетным и внебюджетным средствам с формированием данных отдельного баланса введен в действие лишь с марта 2000 года на основании Инструкции по бухгалтерскому учету в бюджетных учреждениях, утвержденной приказом Минфина РФ от 30.12.99 г. № 107н (зарегистрирован Минюстом РФ 28.01.2000 г. за № 2064).

Неправомерным считает руководство училища вменение учреждению в период 1998–1999 гг. нарушений, предусмотренных Бюджетным кодексом РФ, введенным в действие с 1 января 2000 г.

Действовавший отраслевой Закон РФ «Об образовании» предусматривал самостоятельность образовательного учреждения в расходовании финансовых и материальных средств.

Кроме того, училище считает неосновательным вывод проверяющих о нецелевом использовании бюджетных средств в период 1998-99 гг. в силу вынужденности переключения части поступающих бюджетных средств на неотложные нужды образовательного учреждения:

– имевшая место переплата по заработной плате сторожей была вызвана необходимостью привлечения к работе одновременно двух сторожей в смену в целях обеспечения их личной безопасности. Причиной такой организации дежурств послужило ограбление здания училища в ночь с 9 на 10 декабря 1999 г. Переплата произошла по причине переработки сторожей. При оплате труда сторожей администрация училища руководствовалась ст. 54 ФЗ «Об образовании», позволяющей учебному заведению самостоятельно распоряжаться выделенными на оплату труда работников средствами, включая определение формы и системы оплаты труда, размера ставок и соответствующих доплат к ним;

– вменяемая в качестве перерасхода бюджетных средств переплата по отпускам в размере 256 руб. 64 коп. восстановлена на счете училища в части суммы 206 руб. 65 коп. путем удержания из заработной платы работников (пл. поручение № 167 от 27.12.2000 г.);

– нарушение в виде неправильного списания в расход куриных окорочков при приготовлении горячих блюд не может быть принято училищем в силу отсутствия в «Сборнике рецептов» прямой калькуляции по данному виду продукта. Из-за отсутствия самостоятельной калькуляции по окорочкам училищем вынужденно использовалась калькуляция по приготовлению блюд из бройлерного цыпленка (потери до 50%);

– выплата заработной платы со статьи 110341 «Приобретение продуктов питания» была вызвана недостаточным финансированием прямых расходов по оплате труда в период 1999 г. Часть средств в сумме 3158 руб. впоследствии была восстановлена на соответствующей статье экономической классификации. Восстановлению оставшейся суммы помешала кража, совершенная в помещении училища в ночь с 9 на 10 декабря 1999 г. (согласно справке милиции, сумма похищенной заработной платы определена в размере 2957 руб.);

– сумма 3369 руб. 79 коп. была использована на приобретение автомобиля стоимостью 19 000 руб., в связи с острой необходимостью в услугах перевозки и в связи с выходом из строя ранее использованного автомобиля (последний по справке независимого оценщика от 16.10.99 г. не подлежал восстановлению);

– средства с сумме 8999 руб. 64 коп. также вынужденно были использованы училищем на ремонт административных зданий (покраску стен, полов, дверных и оконных блоков согласно утвержденной смете) в период летних каникул учащихся. Плановое восстановление оставшейся суммы оказалось невозможным из-за произошедшей кражи в училище.

При разрешении объединенных дел по существу их рассмотрение неоднократно откладывалось для разбивки обобщенной суммы санкций в разрезе отдельно оспариваемых эпизодов.

При раздельном (поэпизодном) расчете штрафных санкций за нецелевое использование средств в сумме 16 925 руб. 50 коп., выделенных по коду Экономической классификации 110341 «Приобретение продуктов питания», общая сумма санкций составила 15 701 руб. 26 коп. против первоначально произведенного обобщенного расчета

по ней в размере 17 572 руб. 96 коп. Данное расхождение объяснено фактором дробления обобщенных сумм на многочисленные составляющие (мелкие платежи) в рамках отдельно взятых календарных периодов.

Заслушав представителей сторон, изучив представленные по делу документы, арбитражный суд установил:

По результатам акта проверки контрольно-ревизионного управления МФ РФ по Ивановской области от 28.11.2000 г. руководителем УФК МФ РФ по Ивановской области в соответствии с п. 3 Указа Президента РФ от 08.12.92 г. № 1556 «О Федеральном Казначействе» вынесено постановление за № 3 от 06.04.2001 г. о применении к профессиональному училищу № 13 г. Кинешмы мер принуждения за нарушение бюджетного законодательства.

Оценив представленные по объединенным делам доказательства, арбитражный суд пришел к заключению о правомерности требований профессионального училища № 13 г. Кинешмы к УФК МФ РФ по Ивановской области (дело № 1245к) о признании недействительным постановления руководителя УФК от 06.04.2001 г. за № 3 в части взыскания с училища штрафных санкций за нецелевое использование средств федерального бюджета в период 1998-99 гг. в общей сумме 16 417 руб. 31 коп.

В соответствии с Указом Президента РФ от 08.12.92 г. № 1566 и Положением «О Федеральном Казначействе Российской Федерации», утвержденным Постановлением Совета министров – Правительства РФ от 27.08.93 г. № 864, органам Федерального Казначейства предоставлено право применить штрафные санкции в размере действующей учетной ставки Центрального банка РФ к юридическим лицам, допустившим нецелевое использование средств федерального бюджета – в размере учетной ставки ЦБ РФ, действующей в течение срока использования бюджетных средств не по целевому назначению.

При этом, что понимать под «нецелевым использованием» бюджетных средств на законодательном уровне, не оговаривалось вплоть до Бюджетного кодекса Российской Федерации, введенного в действие с 1 января 2000 г.

Ссылка представителей УФК (КРУ) на приказ Министерства финансов РФ от 17.05.96 г. за № 37-н «Об утверждении порядка использования в 1999 году росписи доходов, расходов и источников финансирования дефицита федерального бюджета» не может быть принята судом в силу отсутствия прямых ссылок на указанные документы в акте проверки. Данный документ был опубликован в «Российской газете» 22 июня 1999 года, а в соответствии с порядком опубликования и вступления в силу актов Президента Российской Федерации, Правительства Российской Федерации и нормативных актов



федеральных органов исполнительной власти, установленным Указом Президента РФ от 23.05.96 г. № 763, правовые акты федеральных органов исполнительной власти, прошедшие государственную регистрацию в Министерстве юстиции РФ, вступают в силу одновременно на всей территории Российской Федерации по истечении десяти дней после дня их официального опубликования. С учетом изложенных обстоятельств приказ Минфина № 37-н вступил в силу лишь с 3 июля 1999 года.

В соответствии с общей нормой Гражданского кодекса РФ (ст. 296) учреждение осуществляет право владения, пользования и распоряжения закрепленным за ним имуществом в пределах, установленных законом, и в соответствии с целями своей деятельности, заданиями собственника и назначением имущества.

Пунктом 3 статьи 120 ГК РФ предусмотрено, что особенности правового положения отдельных видов государственных и иных учреждений определяются законом и иными правовыми актами.

Согласно пункту 5 статьи 42 Закона РФ от 13.01.96 г. № 12-ФЗ «Об образовании», государственным образовательным учреждениям предоставлено право самостоятельно определять порядок и направление расходования своих средств, как бюджетных, так и внебюджетных (Бюджетный кодекс РФ (ст. 161, регулирующая режим бюджетных учреждений) введен в действие лишь с 1 января 2000 г.).

Основным критерием определения таких направлений является в силу пункта 2 статьи 43 закона соответствие их уставным целям деятельности образовательного учреждения, главной из которых является осуществление непосредственного образовательного процесса.

Анализ представленных материалов проверки позволяет сделать однозначный вывод, что переключение в период 1998–99 гг. экономии бюджетных средств по статье расходов 110341 «Приобретение продуктов питания» на ремонт административных зданий училища, на повседневные нужды, на выплату стипендий учащимся, на оплату командировочных, на закупку служебного автомобиля носило вынужденный характер, обусловленный отсутствием достаточного и своевременного финансирования указанных целей.

Данные обстоятельства подтверждаются представленными в материалы дела сметами расходов училища на 1998-99 гг., сметой ремонта училища, сметой расходов столовой училища, письмами управления образования администрации Ивановской области от 21 января 1999 г., от 24 февраля 1999 г., от 26 мая 1999 г., от 24 июня 1999 г., от 19 августа 1999 г., от 5 августа 1999 г., от 5 ноября 1999 г., от 5 декабря 1999 г., от 14 декабря 1999 г.

В дело представлено также письмо УФК МФ РФ по Ивановской области от 08.09.2000 г. за № 04-14/1764, разъясняющее возможность расходования средств, поступивших по коду 110341 «Приобретение продуктов питания», на приобретение моющих и чистящих средств для столовых, малоценных и быстроизнашивающихся предметов и бланков учетной документации для столовых, а также транспортные расходы по подвозу продуктов.

В то же время судом признаются обоснованными штрафные санкции, примененные к училищу за нецелевое использование бюджетных средств в период 2000 года в соответствии со с статьей 75 Федерального закона «О федеральном бюджете на 2000 год». Согласно указанной статье, с 1 января 2000 года с предприятий и организаций, допустивших нецелевое использование средств федерального бюджета, взимается штраф в размере двойной ставки рефинансирования ЦБ РФ, действующей в течение срока использования их не по целевому назначению.

На данный период в полной мере распространялось действие статьи 289 Бюджетного кодекса РФ определяющей под нецелевым использованием бюджетных средств – использование их на цели, не соответствующие условиям получения, определенным утвержденным бюджетом, бюджетной росписью, уведомлением о бюджетных ассигнованиях, сметой доходов и расходов.

В соответствии с пунктом 6 статьи 161 Бюджетного кодекса РФ бюджетное учреждение использует бюджетные средства в соответствии с утвержденной сметой доходов и расходов. Федеральное казначейство РФ либо другой орган, исполняющий бюджет, совместно с главными распорядителями бюджетных средств определяют права бюджетного учреждения по перераспределению расходов по предметным статьям и видам расходов при исполнении сметы. Бюджетное учреждение самостоятельно в расходовании средств, полученных за счет внебюджетных источников.

Нецелевым считает суд расходование бюджетных средств в сумме 172 руб. (код Э/к 110111 «Основной оклад гражданских служащих»), использованных на выплату излишне начисленной сторожам заработной платы за выполнение обязанностей отсутствующих в штатном расписании лиц, а не по аналогии с расчетом пени по количеству дней допущенного нарушения.

Нецелевым признается судом также расходование бюджетных средств в сумме 256 руб. 64 коп., использованных на выплату излишне начисленных работникам отпускных. Довод училища о восстановлении части средств в сумме 206 руб. не может быть принят судом в силу того, что восстановление имело место после составления акта проверки (пл. поручение № 167 от 21.12.200 г.).

В связи с заключением суда о неправомерности произведенных начислений по заработной плате сторожам и по размеру отпускных, неправомерным (нецелевым) является также расходование бюджетных средств, использованных на оплату отчислений по ним во внебюджетные фонды (142 руб. 77 коп, 373 руб. 62 коп.).

Нецелевым по условиям ст. 289 БК РФ является также использование бюджетных средств в сумме 50 руб., поступивших по коду Э/к 110332 «Обмундирование», на выплату заработной платы.

**Задание по ситуации:**

1. В чем вы видите причины создавшейся проблемной ситуации?
2. Какие рекомендации в качестве эксперта Вы бы дали в адрес руководителя данного образовательного учреждения?

## **Вместо заключения**

В каждой главе учебника были представлены выдержки из дневника директора, где обозначались проблемы, с которыми сталкивается директор, руководя школой, и задачи, которые приходится решать в различных аспектах экономической и финансовой деятельности.

Напомним эти сюжеты.



### **Сюжет 1 - Из дневника директора**

*Сегодня 25 августа. До 1 сентября осталось 6 дней.*

*На 29 августа запланировано заседание педагогического совета.*

*Еще столько проблем требует решения.*

*Подвели строители – не удалось отремонтировать актовый зал, а так хотелось провести праздник День Знаний в новом отремонтированном зале.*

*Опять проблемы с педагогическими кадрами.*

*Вера Петровна – сильнейший педагог по английскому языку (страноведение), подала заявление об уходе – летом ей предложили более высокооплачиваемую работу в туристической фирме. Снова начинаем учебный год с вакантными ставками математика для старших классов.*

*Информатики просят купить новую технику для введения дополнительных программ по компьютерной грамотности.*

*Нужно подумать об изменении штатного расписания – возможно, стоит ввести заместителя директора по развитию и вынести этот вопрос для обсуждения на педсовет.*

*Снова на совещании директоров поднят вопрос о хозяйственной самостоятельности школы. Но что это такое, так и не объяснили. Возможно, будут организованы курсы, но когда? Самой начать изучать экономику образования, или найти специалиста (бухгалтера), но где взять деньги на его оплату?*

*Опять этот постоянный вопрос - сколько надо денег, чтобы эффективно организовать работу школы в новом учебном году. Самостоятельность только обещают, все расходы контролируют, бюджетных денег недостаточно. Да тут еще переход на подушевое финансирование. Надо разобраться с численностью учащихся и наполняемостью классов. На столе лежат 3 заявления родителей о приеме в 10 классы, 5 – о переходе в другие школы из 5-7 классов. Надо принять решение...*

*Директор соседней школы рассказывал о своем опыте развития школы, сейчас у него гимназия. Без поддержки родителей не обошлось. Какой должна быть моя школа? Это совсем не праздный вопрос – поставлена проблема профилизации школы. Что это такое? Придется разбираться с нормативными документами.*

*Снова приходили из фирмы «ЛИДЕР», предложили сотрудничество, готовы*

*оплачивать охрану, но попросили при этом сдать в аренду физкультурный зал во второй половине дня и компьютерный класс.*

*Уже поздно. Надо подумать об организации праздника и своем выступлении на педсовете.*

*Нужно что-то менять в школе, но как?*



## **Сюжет 2 - Из дневника директора**

*Меня не отпускает мысль о том, что должна школа давать ученику? Мы пытаемся дать знания о мире, сориентировать его в жизни, помочь выбрать профессию. А ведь для этого он должен знать себя, свои способности, и четко формулировать интересы. У нас есть для этого разные формы подготовки: это и дополнительные факультативы, и профильные классы, планируется реализация программы профильной школы. Встает вопрос: насколько та или иная модель школы сможет реализовать интересы ребенка, и не только ребенка?*

*Но ведь нельзя же развивать ребенка, ради самого ребенка. Есть еще интересы государства.*

*Если в нашей стране начнет увеличиваться продолжительность жизни, как в индустриально-развитых странах, то родившемуся сейчас ребенку предстоит жить лет 80, а значит, если сохранится темп социально-экономических и технических преобразований в обществе, ему придется раза три за свою жизнь поменять профессию – т.е. обновлять базис профессиональных знаний и навыков. Значит школа, в первую очередь, должна научить его учиться. И, конечно же, выявить его способности. Это и в интересах государства, и в интересах родителей, и в интересах всего общества. Но как создать такую школу, где бы интересы всех субъектов реализовывались непротиворечиво, эффективно и на соответствующей современной требованиям материально-технической базе. Опять же, в нашей стране государство целенаправленно отбирало талантливых детей, с тем, чтобы как можно раньше направлять их в специализированные школы. А сейчас, в условиях, когда в большинстве своем специализированное обучение является платным, за бортом остается масса способных детей. Конечно же, не надо оглядываться назад, но и выплескивать ребенка вместе с водой при модернизации образования нельзя! Надо искать какие-то разумные варианты. Пока не понятно, как предлагаемые сегодня схемы финансирования школ будут сочетаться с принципом вариативности образования и развитием новых образовательных технологий.*



### Сюжет 3 - Из дневника директора

*Конец года, а нерешенных проблем... Постоянно меняются правила финансирования школы, не успеваешь уследить. Итак, что нужно сделать срочно:*

*Надо пригласить специалиста и проконсультироваться с ним по финансовым вопросам, которые до конца так и не ясны.*

*Вначале надо узнать про новую бюджетную классификацию расходов, и выяснить, как изменится порядок составления сметы доходов и расходов с ее введением. В этой связи возникает еще ряд вопросов:*

- будет ли осуществлен переход на подушевое финансирование;*
- что выиграет (проиграет) школа при формировании бюджета на основе подушевых нормативов;*
- есть ли у школы в этих условиях резервы более экономного расходования выделенных средств.*

*Если же нормативный метод финансирования школ получит реальное внедрение, то каждому учреждению или организации необходимо будет проверить, достаточно ли будет этих средств для обеспечения расходов на текущее функционирование школы, ее содержание и развитие.*

*Необходимо также знать как будет формироваться норматив, покрытие каких статей расходов он обязательно должен обеспечивать. То есть необходимо сопоставить размер планируемого бюджетного финансирования, рассчитываемого для образовательного учреждения на основе подушевого норматива с объемом и структурой расходов школы, связанных с обеспечением ее образовательной деятельности.*

*Снова встает вопрос как планировать количество учащихся в школе и их распределение по ступеням обучения. Управление контингентом становится жизненно важной задачей школы в условиях перехода на подушевое финансирование.*

*Планирование бюджетных расходов является первым этапом в разработке бюджета школы. Группировка бюджетных расходов проводится на основе бюджетной классификации, которая в последнее время была изменена. Необходимо снова обращаться к новым нормативным документам...*

*xxx*

*Не правда ли предложенный перечень вопросов сегодня волнует каждого из нас, когда мы сталкиваемся с задачами планирования расходов образовательного учреждения и анализируем уровень их покрытия из бюджетных источников финансирования. Попробуем разобраться, какие изменения произошли в бюджетной классификации, и как это отразилось на планировании бюджетных расходов.*



#### **Сюжет 4 - Из дневника директора**

*Сегодня опять с завучем сидели и думали, каким образом мы можем привлечь дополнительные финансовые средства.*

*Очень хочется поощрить творческие идеи и начинания педагогов. Приобрести дополнительное оборудование, в первую очередь, компьютеры для реализации учительских проектов по созданию школьной научно-исследовательской лаборатории и компьютерной библиотеки, поддержать школьный театр.*

*Бюджетных денег на это выкроить практически невозможно. Да и нет такой строки в бюджетных статьях – финансирование инноваций.*

*Необходимо проявить предпринимательские инициативы. В соседней школе, например, развитие сети платных образовательных услуг позволило профинансировать ремонт и оснащение спортивного комплекса. Открылось много новых спортивных секций. Наши школьники тоже активно в них занимаются.*

*Может быть, и мы сможем привлечь к себе внимание нашим театром. Создать школьную киностудию. Ведь в школе есть талантливые педагоги, которые могли бы этим заняться. Да и компьютерная библиотека, о которой мне все время твердят информатики, может в перспективе стать интересным коммерческим проектом.*

*Придется осваивать основы предпринимательства.*



#### **Сюжет 5 - Из дневника директора**

*Сегодня в Комитете по образованию было очередное совещание директоров. Вопрос касался финансово-хозяйственной самостоятельности школы.*

*Обсуждались вопросы самостоятельной организации бухгалтерского (бюджетного) учета. Снова были подняты вопросы о казначейском исполнении бюджета в новых условиях финансирования, изменениях в бюджетном учете и контроле за расходованием финансовых средств. Были заданы вопросы, связанные и с налогообложением доходов школ.*

*Правда за школой остается право сохранить режим обслуживания централизованной бухгалтерией, однако оно может быть реализовано на договорной основе.*

*Централизованная бухгалтерия – спокойнее. Не надо думать о поиске бухгалтера, обеспечивать организацию всей системы бухгалтерского учета в школе. А это дополнительные расходы средств и времени. Самостоятельность тоже имеет свои выгоды. Больше маневра, но и ответственность возрастает.*

*Что делать? Какое принять решение?*





# ПОРТФОЛИО

## Список документов

1. Расчет и анализ показателей по структуре классов и наполняемости учащихся в классах.
2. Расчет количества педагогических часов по учебным планам школы.
3. Сводный объем педагогических часов в неделю для составления тарификационного списка учителей и других педагогических работников.
4. Тарификационный список работников.
5. Штатное расписание руководящих работников, административно-хозяйственного, учебно-вспомогательного и обслуживающего персонала.
6. Сводный расчет расходов на оплату труда (статья 210).
7. Проект поквартальной росписи расходов.
8. Проект сметы доходов и расходов по платным образовательным услугам.
9. Примерный договор с централизованной бухгалтерией.
10. Анализ структуры доходов и расходов по отчету.
11. Договор о возмездном оказании услуг.
12. Договор пожертвования.
13. Письмо-заявка на получение благотворительных средств.

**Расчет и анализ показателей по структуре классов и наполняемости учащихся в классах  
по школе № \_\_\_\_\_ на 01.09.200..г.**

| Классы        | На 1.01.200 г. |          | На 1.09.200 г. |          | Среднегодовое количество |          | Удельный вес учащихся от общего количества | Средняя наполняемость |         |
|---------------|----------------|----------|----------------|----------|--------------------------|----------|--|-----------------------|---------|
|               | классов        | учащихся | классов        | учащихся | классов                  | учащихся |  | на 1.01               | на 1.09 |
| 1             |                |          |                |          |                          |          |  |                       |         |
| 2             |                |          |                |          |                          |          |  |                       |         |
| 3             |                |          |                |          |                          |          |  |                       |         |
| 4             |                |          |                |          |                          |          |  |                       |         |
| Итого по I-IV |                |          |                |          |                          |          |  |                       |         |
| 5             |                |          |                |          |                          |          |  |                       |         |
| 6             |                |          |                |          |                          |          |  |                       |         |
| 7             |                |          |                |          |                          |          |  |                       |         |
| 8             |                |          |                |          |                          |          |  |                       |         |
| 9             |                |          |                |          |                          |          |  |                       |         |
| Итого по V-IX |                |          |                |          |                          |          |  |                       |         |
| 10            |                |          |                |          |                          |          |  |                       |         |
| 11            |                |          |                |          |                          |          |  |                       |         |
| Итого по X-XI |                |          |                |          |                          |          |  |                       |         |
| <b>Всего</b>  |                |          |                |          |                          |          |  |                       |         |
| ГПД           |                |          |                |          |                          |          |  |                       |         |

Расчет количества педагогических часов по учебным планам школы №\_\_ на 01.09.200..г.

| Классы                | Количество классов | Общее число часов по уч. плану в неделю | В том числе, подлежит исключению |          | Основ. часы для оплаты | Дополнительные часы |          |          |             |           | Всего часов |
|-----------------------|--------------------|---|----------------------------------|----------|------------------------|---------------------|----------|----------|-------------|-----------|-------------|
|                       |                    |   | труд УПК                         | ОБЖ      |                        | физ-ра              | труд     | ин. яз.  | Информатика | всего     |             |
| <i>1</i>              | <i>2</i>           | <i>3</i>                                | <i>4</i>                         | <i>5</i> | <i>6</i>               | <i>7</i>            | <i>8</i> | <i>9</i> | <i>10</i>   | <i>11</i> | <i>12</i>   |
| 1                     |                    |   |                                  |          |                        |                     |          |          |             |           |             |
| 2                     |                    |   |                                  |          |                        |                     |          |          |             |           |             |
| 3                     |                    |   |                                  |          |                        |                     |          |          |             |           |             |
| 4                     |                    |   |                                  |          |                        |                     |          |          |             |           |             |
| <b>Итого1-4</b>       |                    |   |                                  |          |                        |                     |          |          |             |           |             |
| 5                     |                    |   |                                  |          |                        |                     |          |          |             |           |             |
| 6                     |                    |   |                                  |          |                        |                     |          |          |             |           |             |
| 7                     |                    |   |                                  |          |                        |                     |          |          |             |           |             |
| 8                     |                    |   |                                  |          |                        |                     |          |          |             |           |             |
| 9                     |                    |   |                                  |          |                        |                     |          |          |             |           |             |
| <b>Итого5-9</b>       |                    |   |                                  |          |                        |                     |          |          |             |           |             |
| 10                    |                    |   |                                  |          |                        |                     |          |          |             |           |             |
| 11                    |                    |   |                                  |          |                        |                     |          |          |             |           |             |
| <b>Итого10-11</b>     |                    |   |                                  |          |                        |                     |          |          |             |           |             |
| <b>Всего по школе</b> |                    |   |                                  |          |                        |                     |          |          |             |           |             |

**Сводный объем педагогических часов в неделю для составления  
тарификационного списка учителей и других педагогических  
работников  
по школе № \_\_\_\_\_ на 01.09.200\_\_.**

| <b>№<br/>п/<br/>п</b> | <b>Показатели на начало<br/>учебного года</b>                         | <b>I – IV<br/>классы</b> | <b>V-IX<br/>классы</b> | <b>X-XI<br/>классы</b> | <b>Итого</b> |
|-----------------------|---|--------------------------|------------------------|------------------------|--------------|
| 1.                    | Общее число часов преподавательской работы в неделю по учебным планам |                          |                        |                        |              |
| 2.                    | Надомное обучение (по особым учебным планам)                          |                          |                        |                        |              |
| 3.                    | Часы воспитателей, работающих в ГПД <sup>1</sup>                      |                          |                        |                        |              |
| 4.                    | Внеклассная работа с учащимися (кружки)                               |                          |                        |                        |              |
| 5.                    | <b>Всего</b>  |                          |                        |                        |              |

<sup>1</sup> Например, 4 группы по 30 часов каждая

**Тарификационный список работников школы №\_\_\_\_\_ по состоянию на 01.09.200. г.**

| №<br>п/п | Ф.И.О.                             | Категория,<br>дата<br>присвоения | Должность<br>преподавателей,<br>предмет, разряды        | Образование<br>(название<br>учебного<br>заведения) | Наименование<br>документа об<br>образовании | Стаж<br>педагогической<br>работы<br>(число лет<br>и месяцев) | Ставка<br>(руб.) | Число часов в неделю |           |           |
|----------|------------------------------------|----------------------------------|---|--|---|--|------------------|----------------------|-----------|-----------|
|          |                                    |                                  |   |  |   |  |                  | I- IV                | V- IX     | X X-XI    |
| <i>1</i> | <i>2</i>                           | <i>3</i>                         | <i>4</i>  | <i>5</i>   | <i>6</i>                                    | <i>7</i>   | <i>8</i>         | <i>9</i>             | <i>10</i> | <i>11</i> |
| 1        | Белоусова<br>Наталья<br>Евгеньевна | Первая,<br>29.03.1999            | учитель<br>русского языка<br>и литературы,<br>13 разряд | Высшее,<br>РГПУ<br>им.Герцена                      | Диплом<br>АСМ<br>0796425                    | 9 лет 0 мес.   | 2254             | -                    | 24        | -         |
| 2        |                                    |                                  |   |  |   |  |                  |                      |           |           |
| 3        |                                    |                                  |   |  |   |  |                  |                      |           |           |
| 4        |                                    |                                  |   |  |   |  |                  |                      |           |           |
|          | <b>ВСЕГО</b>                       |                                  |   |  |   |  |                  |                      |           |           |

Продолжение таблицы

| №<br>п/п | Зарботная плата в<br>месяц<br>с учетом нагрузки |           |           | Кружки    | Обучение<br>На дому<br>Час/опла<br>та с 20% | Воспит.<br>ГПД +<br>Консульт. | Оклад<br>(ставка)<br>административно-<br>хозяйственного<br>и учебно-<br>вспомогательного<br>персонала | Надбавки и доплаты<br>за счет надтарифного<br>Фонда ФЗП |                    |                        | Всего к<br>начислению<br>в месяц руб. |
|----------|---|-----------|-----------|-----------|---|-------------------------------|---|---|--------------------|------------------------|---------------------------------------|
|          | I-IV  | V-IX      | X-XI      |           |   |                               |   | Проверка<br>тетрадей                                    | Классное<br>рук-во | Зав.<br>каб.<br>и т.д. |                                       |
|          | <i>12</i>                                       | <i>13</i> | <i>14</i> | <i>15</i> | <i>16</i>                                   | <i>17</i>                     | <i>18</i>   | <i>19</i>   | <i>20</i>          | <i>21</i>              | <i>22</i>                             |
| 1        |   | 2993      |           |           |   | 10/751                        |   | 449 (15%)   | 451 (20%)          |                        | 4644                                  |
| 2        |   |           |           |           |   |                               |   |   |                    |                        |                                       |
| 3        |   |           |           |           |   |                               |   |   |                    |                        |                                       |
| 4        |   |           |           |           |   |                               |   |   |                    |                        |                                       |
|          |   |           |           |           |   |                               |   |   |                    |                        | X                                     |





## Сводный расчет расходов на оплату труда (статья 210)

по школе № \_\_\_\_ на 200 год

| Наименование расходов   | Сумма (руб.) |
|---|--------------|
| <b>Подстатья 211</b>  |              |
| 2. Педагогическая зарплата  |              |
| 2.1. По тарификационному списку:  |              |
| 1-4 классы  |              |
| 5-9 классы  |              |
| 10-11 классы  |              |
| Обучение больных детей на дому  |              |
| 2.2. Воспитатели ГПД  |              |
| 1.3. Педагоги дополнительного образования   |              |
| Всего педагогическая зарплата   |              |
| 2. Фонд зарплаты по штатному расписанию   |              |
| 3. Всего тарифный ФЗП   |              |
| 4. Надтарифный фонд зарплаты  |              |
| 5. Итого в месяц  |              |
| 6. Итого в год по основной заработной плате (статья 211)  |              |
| <b>Подстатья 212 – Прочие выплаты, в том числе:</b>   |              |
| 1. Компенсационные выплаты на книгоиздательскую продукцию   |              |
| 2. Компенсационные выплаты стоимости жилья, связанной с наймом (поднаймом) жилых помещений, а также коммунальных услуг, предоставляемых педагогическим, работникам бюджетных учреждений, проживающим и работающим в сельской местности и поселках городского типа |              |
| 3. Оплата суточных по командировкам   |              |
| 4. Итого по подстатье 212 в месяц   |              |
| 5 Итого по подстатье 212 в год  |              |
| <b>Подстатья 213</b>  |              |
| Начисление на заработную плату (статья 211 x 26,2%)   |              |
| Всего по статье 210   |              |

**Проект поквартальной росписи  
расходов по школе № ..... на 200..... год (в тыс.руб.)**

| Код | Наименование расходов                     | Всего на год | из них    |            |             |            |
|-----|---|--------------|-----------|------------|-------------|------------|
|     |   |              | I квартал | II квартал | III квартал | IV квартал |
| 200 | Расходы                                   |              |           |            |             |            |
| 210 | Оплата труда и начисления на оплату труда |              |           |            |             |            |
| 220 | Приобретение услуг                        |              |           |            |             |            |
| 300 | Поступление нефинансовых активов          |              |           |            |             |            |
| 310 | Увеличение стоимости основных средств     |              |           |            |             |            |
| 340 | Увеличение стоимости материальных запасов |              |           |            |             |            |
|     | Всего                                     |              |           |            |             |            |

**Проект сметы доходов и расходов по платным образовательным  
услугам школы № \_\_\_\_\_ на 200\_\_\_\_\_ год**

**Доходы**

| №. п/п | Наименование услуги        | Число учащихся | Цена услуги в месяц, руб. | Количество месяцев | Доход, руб. |
|--------|----------------------------|----------------|---------------------------|--------------------|-------------|
| 1      | Английский язык в играх    |                |                           |                    |             |
| 2      | Подготовка к школе         |                |                           |                    |             |
| 3      | Факультатив по информатике |                |                           |                    |             |
| 4      | Факультатив по математике  |                |                           |                    |             |
| 5      | и т.д.                     |                |                           |                    |             |
|        | <b>Всего доходов</b>       |                |                           |                    |             |

**Расходы**

| №. п/п | Наименование расходов  | Сумма, руб. | Структура расходов, % |
|--------|--|-------------|-----------------------|
| 1.     | Оплата труда – всего   |             |                       |
|        | в том числе:   |             |                       |
| 1.1    | педагогический ФЗП, по расчету исходя из количества педчасов и средней стоимости педчаса |             |                       |
| 1.2    | ФЗП руководителя, 10% от педагогического ФЗП   |             |                       |
| 1.3    | ФЗП административного и учебно-вспомогательного персонала, 15% от педагогического ФЗП    |             |                       |
| 2.     | Начисления на оплату труда, 26,2% от общего ФЗП  |             |                       |
| 3.     | Прочие услуги  |             |                       |
|        | в том числе:   |             |                       |
| 3.1    | Услуги централизованной бухгалтерии, 5% от доходов, если это предусмотрено договором     |             |                       |
| 3.2    | расходы, связанные с обеспечением учебного процесса                                      |             |                       |
|        | <b>Всего</b>   |             | <b>100,0</b>          |

**Примерный договор**  
**О бухгалтерском обслуживании централизованной бухгалтерией**  
**Государственных (муниципальных) образовательных учреждений**

" \_\_\_\_ " \_\_\_\_\_ 200 г.

Бюджетное учреждение \_\_\_\_\_ (наименование), именуемое в дальнейшем "Учреждение", в лице \_\_\_\_\_, действующего на основании \_\_\_\_\_, с одной стороны, и \_\_\_\_\_ (наименование учреждения "Централизованная бухгалтерия администрации \_\_\_\_\_ ") \_\_\_\_\_, именуемое в дальнейшем "Исполнитель", в лице руководителя \_\_\_\_\_, действующего на основании \_\_\_\_\_, с другой стороны, заключили настоящий договор о нижеследующем:

**1. Предмет договора**

1.1. Учреждение передает, а Исполнитель принимает полномочия по ведению бухгалтерского учета исполнения смет доходов и расходов Учреждения по бюджетным средствам и средствам, полученным из внебюджетных источников, в том числе имущества Учреждения, его финансовых обязательств и их движения, а также хозяйственных операций, осуществляемых Учреждением в процессе организации всех видов деятельности, предусмотренных Уставом Учреждения.

1.2. Организация и ведение бухгалтерского учета осуществляются в соответствии с действующим законодательством, регламентирующим ведение бухгалтерского учета, составление бухгалтерской, налоговой, статистической отчетности.

1.3. Первичные учетные документы подписываются руководителем Учреждения или уполномоченным им лицом. Все бухгалтерские документы, связанные с исполнением смет доходов и расходов по бюджетным средствам и средствам, полученным за счет внебюджетных источников, подписываются руководителем и главным бухгалтером Исполнителя или уполномоченными ими лицами.

**2. Обязанности сторон**

**2.1. Учреждение обязано:**

2.1.1. Оформлять все проводимые Учреждением хозяйственные операции оправдательными документами, служащими первичными документами (основанием) для ведения бухгалтерского учета.

2.1.2. Своевременно представлять Исполнителю первичные учетные документы, необходимые для выполнения возлагаемых на него обязанностей (копии выписок из приказов и распоряжений, относящихся непосредственно к исполнению смет доходов и расходов, а также договоры, акты выполненных работ, таблицы учета рабочего времени и другие первичные документы).

Представление первичных документов регламентируется графиком документооборота, составляемым и утверждаемым Исполнителем.

Материально ответственным и другим должностным лицам Учреждения вручаются выписки из графика документооборота.

2.1.3. Выполнять требования Исполнителя по документальному оформлению хозяйственных операций и представлению Исполнителю необходимых документов и сведений.

2.1.4. Оказывать содействие Исполнителю в выполнении им функций, предусмотренных Уставом Исполнителя и настоящим договором.

**2.2. Исполнитель обязан:**

**2.2.1. Планировать бюджетные и внебюджетные финансовые показатели:**

- разрабатывать совместно с руководителем Учреждения плановые показатели, служащие основанием для расчета бюджетных и внебюджетных финансовых показателей;

- составлять сметы доходов и расходов по бюджетным и внебюджетным средствам;

- представлять руководителю Учреждения необходимые сведения об исполнении смет доходов и расходов в сроки, установленные главным бухгалтером Исполнителя по согласованию с руководителем Учреждения.

2.2.2. Производить своевременную оплату расходов и необходимые расчеты, возникающие в процессе исполнения смет доходов и расходов Учреждения по бюджетным и внебюджетным средствам с организациями и отдельными физическими лицами:

- по начислению и выплате в установленные сроки заработной платы рабочим и служащим, стипендий, пособий,

- по содержанию и оснащению Учреждения.

2.2.3. Организовать ведение бухгалтерского, налогового и статистического учета операций в соответствии с требованиями законодательства Российской Федерации.

2.2.4. Составлять и представлять в установленные сроки и в установленном порядке бухгалтерскую, статистическую, налоговую, публичную финансовую и иную предусмотренную законодательством отчетность и проводить анализ исполнения плановых показателей и сметных назначений для руководителя Учреждения.

2.2.5. Представлять руководителю Учреждения оперативную информацию о ходе исполнения смет доходов и расходов по бюджетным и внебюджетным средствам, выполнении плановых объемных (сетевых) показателей и другие сведения, необходимые для принятия управленческих решений.

2.2.6. Контролировать правильное и экономное расходование средств в соответствии с целевым назначением по утвержденным сметам доходов и расходов по бюджетным средствам и средствам, полученным за счет внебюджетных источников, с учетом внесенных в них в установленном порядке изменений, а также сохранность денежных средств и материальных ценностей в местах их хранения и эксплуатации.

2.2.7. Осуществлять предварительный контроль за соответствием заключаемых Учреждением договоров объемам ассигнований, предусмотренных сметой доходов и расходов, и лимитам бюджетных обязательств; за своевременным и правильным оформлением первичных учетных документов и законностью совершаемых операций.

2.2.8. Участвовать в проведении инвентаризации имущества и финансовых обязательств, своевременно и правильно определять результаты инвентаризации и отражать их в учете.

2.2.9. Проводить инструктаж материально ответственных лиц по вопросам учета и сохранности ценностей, находящихся на их ответственном хранении.

2.2.10. Проводить инструктаж работников Учреждения по вопросам оформления первичных учетных документов и обеспечивать их необходимыми бланками.

2.2.11. Контролировать использование выданных доверенностей на получение имущественно-материальных и других ценностей.

2.2.12. Хранить документы (первичные учетные документы, регистры бухгалтерского учета, отчетности, а также сметы доходов и расходов и расчеты к ним и т.п. как на бумажных, так и на электронных носителях информации) в соответствии с правилами организации государственного архивного дела.

### 3. Права и ответственность сторон

3.1. Руководитель Учреждения в пределах ассигнований, предусмотренных в утвержденной главным распорядителем средств бюджета Санкт-Петербурга смете доходов и расходов, имеет право:

- заключать в пределах доведенных лимитов бюджетных обязательств гражданско-правовые договоры на поставку товаров, выполнение работ и оказание услуг;

- разрешать оплату расходов в пределах доведенных лимитов бюджетных обязательств;

- расходовать в соответствии с установленными нормами материалы, продукты питания и другие материальные ценности на нужды Учреждения;

- утверждать авансовые отчеты подотчетных лиц, документы по инвентаризации, акты о списании пришедших в негодность основных фондов (средств) и других материальных ценностей в соответствии с действующим законодательством;

- решать другие вопросы, относящиеся к финансово-хозяйственной деятельности Учреждения.

3.2. Требования Исполнителя по документальному оформлению хозяйственных операций, представлению необходимых документов и сведений являются обязательными для Учреждения.

3.3. Исполнитель имеет право:

- запрашивать информацию, необходимую для представления внешним пользователям;
- требовать своевременного и правильного оформления Учреждением первичных документов;
- требовать от Учреждения представления материалов (планов, отчетов, справок и т.п.), необходимых для выполнения работ, входящих в компетенцию Исполнителя;
- не принимать к исполнению и оформлению документы по операциям, которые нарушают действующее законодательство и установленный порядок приема, оприходования, хранения и расходования денежных средств, оборудования, материальных и других ценностей.

3.4. Руководитель Учреждения несет полную ответственность за законность совершаемых операций и правильность их оформления и обязан своевременно передавать Исполнителю необходимые для бухгалтерского учета и контроля документы (приказы, постановления, распоряжения, а также договоры, соглашения, сметы, нормативы, таблицы учета рабочего времени и другие материалы).

3.5. За несвоевременное, некачественное оформление и составление документов, задержку передачи их для отражения в бухгалтерском учете и отчетности, за недостоверность содержащихся в документах данных, а также за составление документов, отражающих незаконные операции, несут ответственность должностные лица, составившие и подписавшие эти документы. Списки должностных лиц, на которых возлагается обязанность составления первичных документов и которым предоставляется право их подписи, представляются Исполнителю.

3.6. Исполнитель несет ответственность за формирование учетной политики, ведение бухгалтерского учета, своевременное представление полной и достоверной бухгалтерской, статистической, налоговой и иной отчетности.

3.7. В случае разногласий между Исполнителем и руководителем обслуживаемого Учреждения по осуществлению отдельных хозяйственных операций первичные учетные документы по ним могут быть приняты к исполнению с письменного распоряжения руководителя Учреждения, который несет всю полноту ответственности за последствия осуществления таких операций.

#### 4. Прочие условия

4.1. Ведение бухгалтерского учета по настоящему договору осуществляется Исполнителем безвозмездно.

4.2. Ни одна из сторон не имеет права передавать свои права и обязанности по настоящему договору третьей стороне без письменного согласия другой стороны.

4.3. По мере необходимости стороны могут вносить изменения и дополнения, которые оформляются в виде приложений к настоящему договору.

#### 5. Срок действия договора

5.1. Настоящий договор вступает в силу с момента его подписания сторонами и может быть расторгнут в случаях, предусмотренных законодательством.

5.2. За нарушение обязательств по настоящему договору стороны несут ответственность в соответствии с законодательством Российской Федерации.

5.3. Настоящий договор составлен в \_\_\_ экземплярах, имеющих одинаковую юридическую силу, по одному экземпляру для каждой из сторон.

#### 6. Юридические адреса, банковские реквизиты сторон:

Учреждение

Исполнитель

\_\_\_\_\_  
7. Подписи сторон

Учреждение  
Руководитель Учреждения

\_\_\_\_\_  
Исполнитель  
Руководитель Исполнителя

**Анализ структуры доходов и расходов  
по отчету школы № \_\_\_\_\_ за 200\_\_ год.**

| № п/п  | Наименование показателя   | Всего за год тыс.руб. | Удельный вес |
|--------|---|-----------------------|--------------|
|        | <b>Доходы</b>   |                       |              |
| 1.     | Бюджетное финансирование – итого  |                       |              |
| 1.1.   | По смете доходов и расходов   |                       |              |
| 1.2.   | На реализацию целевых программ и проектов   |                       |              |
| 2.     | Доходы от предпринимательской и иной, приносящей доход деятельности – итого   |                       |              |
| 2.1    | Доходы от платных образовательных услуг   |                       |              |
| 2.2.   | Доходы от сдачи помещений в аренду  |                       |              |
| 2.3.   | Доходы от иной предпринимательской деятельности, в т.ч.   |                       |              |
| 2.3.1. | Целевые поступления, получаемые в результате осуществления иной деятельности, приносящей доход (гранты, целевое финансирование проектов, поступления от благотворителей, др.) |                       |              |
|        | <b>Всего доходы:</b>  |                       | <b>100</b>   |

|     | <b>Расходы<sup>1</sup></b>                |  |            |
|-----|---|--|------------|
| 210 | Оплата труда и начисления на оплату труда |  |            |
| 220 | Приобретение услуг                        |  |            |
| 300 | Поступление нефинансовых активов          |  |            |
| 310 | Увеличение стоимости основных средств     |  |            |
| 340 | Увеличение стоимости материальных запасов |  |            |
|     | <b>Всего расходы:</b>                     |  | <b>100</b> |

<sup>1</sup> Перечень статей расходов при необходимости может быть детализирован. Например, расходы на оплату труда и начисления на оплату труда, как уже отмечалось, включают в себя выплаты на приобретение книгоиздательской продукции, оплату суточных и т.п.

# ДОГОВОР О ВОЗМЕЗДНОМ ОКАЗАНИИ УСЛУГ

г. «\_\_\_\_\_» \_\_\_\_\_ 200\_\_ г.

Настоящий договор заключен \_\_\_\_\_ в лице \_\_\_\_\_, действующего на основании \_\_\_\_\_, именуемый в дальнейшем ЗАКАЗЧИК с одной стороны и гр. \_\_\_\_\_

именуемый в дальнейшем ИСПОЛНИТЕЛЬ, с другой стороны, заключили настоящий договор о нижеследующем:

## 1. ПРЕДМЕТ ДОГОВОРА

ЗАКАЗЧИК поручает, а ИСПОЛНИТЕЛЬ принимает на себя обязательство по оказанию следующих услуг:

1.2. Начало оказания услуг «\_\_\_\_\_» \_\_\_\_\_ 200\_\_ г.  
Окончание оказания услуг «\_\_\_\_\_» \_\_\_\_\_ 200\_\_ г.

## 2. ПРАВА И ОБЯЗАННОСТИ СТОРОН

2.1. Исполнитель обязуется:

2.1.1. Своими силами и средствами оказать все услуги в объеме и в сроки, предусмотренные настоящим договором и сдать работы Заказчику по акту приемки услуг

2.1.2. Исполнитель обязан знать правила техники безопасности и охраны труда, самостоятельно отвечать за их выполнение.

2.1.3. Исполнитель несет полную материальную ответственность за переданные ему материальные ценности.

2.2. Заказчик обязуется:

2.2.1. Обеспечить Исполнителя всем необходимым для оказания им услуг, предусмотренных настоящим договором.

2.2.2. Принять оказанные услуги от Исполнителя по акту приемки-передачи.

2.2.3. Оплатить Исполнителю стоимость оказанных услуг, предусмотренных разделом 1 настоящего договора, в размерах, форме и сроки, установленные настоящим договором.

2.3. В случае невыполнения, неполного или некачественного оказания услуг Заказчик вправе устранить недостатки силами другого исполнителя за счет уменьшения оплаты Исполнителя.

## 3. РАСЧЕТЫ

За выполнение услуг, указанных в п. 1 договора Заказчик выплачивает Исполнителю вознаграждение в размере \_\_\_\_\_

3.2. По окончании оказания услуг обе стороны составляют двухсторонний акт приемки-сдачи выполненных услуг в 2-х экземплярах (по одному с каждой стороны).

## 4. РАСЧЕТЫ И ПОРЯДОК ОПЛАТЫ

4.1. Расчет производится по предоставлению акта оказанных услуг в дни выплаты заработной платы университета.

4.2. В случае неисполнения или ненадлежащего исполнения обязательств, предусмотренных настоящим договором, виновная сторона возмещает другой стороне понесенные убытки.

4.3. В случае нарушения сроков, установленных договором, виновная сторона уплачивает неустойку в размере \_\_\_\_\_ руб. \_\_\_\_\_ коп. за каждый день просрочки, но не более \_\_\_\_\_ руб. \_\_\_\_\_ коп.

4.4. Уплата неустойки (штрафа) не освобождает стороны от выполнения обязательств по настоящему договору.

4.5. При невозможности исполнения договора по вине Заказчика услуги подлежат оплате в полном объеме.

4.6. При отказе Заказчика от исполнения договора им оплачивается Исполнителю фактически понесенные Исполнителем затраты.



## 5. ДОСРОЧНОЕ РАСТОРЖЕНИЕ ДОГОВОРА

5.1. При невыполнении или нарушении обязательств по настоящему договору одной из сторон, другая сторона вправе в одностороннем порядке расторгнуть настоящий договор до наступления сроков исполнения обязательств.

5.2. В случае установления нецелесообразности или невозможности исполнения договора заинтересованная сторона вносит предложение о досрочном расторжении настоящего договора, которое должно быть рассмотрено в \_\_\_\_\_ срок.

Установление нецелесообразности исполнения договора влечет за собой досрочное расторжение договора.

5.3. Любые изменения и дополнения к настоящему договору имеют силу только в том случае, если они оформлены в письменном виде и подписаны обеими сторонами.

5.4. В случае невозможности устранения разногласий путем переговоров они подлежат разрешению в установленном законодательством порядке.

## 6. ПРОЧИЕ УСЛОВИЯ

6.1. Наличие недостатков и сроки их устранения фиксируются двусторонним актом Заказчика и Исполнителя.

## 7. ЮРИДИЧЕСКИЕ АДРЕСА И ПЛАТЕЖНЫЕ РЕКВИЗИТЫ СТОРОН

ЗАКАЗЧИК: \_\_\_\_\_  
\_\_\_\_\_  
\_\_\_\_\_

Исполнитель: \_\_\_\_\_

Дата рождения « \_\_\_\_ » \_\_\_\_\_ г.

Паспорт: серия \_\_\_\_\_ N \_\_\_\_\_, выдан (кем, когда) \_\_\_\_\_

Пенсионный страховой номер: \_\_\_\_\_ ИНН \_\_\_\_\_

Домашний адрес: \_\_\_\_\_

Телефон \_\_\_\_\_

ЗАКАЗЧИК

ИСПОЛНИТЕЛЬ

\_\_\_\_\_

\_\_\_\_\_

М.П.

## АКТ N \_\_\_\_\_

**сдачи-приемки работ по договору возмездного оказания услуг**

**от « \_\_\_\_ » \_\_\_\_\_ 200 г.**

г. \_\_\_\_\_ « \_\_\_\_ » \_\_\_\_\_ 200 г.

Мы, нижеподписавшиеся, представитель ЗАКАЗЧИКА \_\_\_\_\_

с одной стороны и ИСПОЛНИТЕЛЬ \_\_\_\_\_

с другой стороны составили настоящий Акт о том, что услуги, поименованные в договоре возмездного оказания услуг от « \_\_\_\_ » \_\_\_\_\_ 200 г. выполнены с надлежащим качеством в следующем объеме \_\_\_\_\_

Вознаграждение, начисленное за услуги, оказанные по Договору возмездного оказания услуг, составляет \_\_\_\_\_

ЗАКАЗЧИК

ИСПОЛНИТЕЛЬ

\_\_\_\_\_

\_\_\_\_\_

М.П.

## Договор пожертвования

"\_\_"\_\_\_\_200\_г.

Жертвователь \_\_\_\_\_, с одной стороны,  
(юридическое или физическое лицо)

и Одаряемый \_\_\_\_\_,  
(наименование учреждения)

в лице \_\_\_\_\_, действующего на основании \_\_\_\_\_,  
с другой стороны, руководствуясь Федеральным законом РФ «О благотворительной деятельности и  
благотворительных организациях» №135-ФЗ от 11.08.1995г. заключили настоящий договор о нижеследующем:

### 1. Предмет договора

1.1. Жертвователь настоящим договором передает в дар Одаряемому принадлежащие ему на праве собственности:

- денежные средства в сумме \_\_\_\_\_ руб.;
- имущество \_\_\_\_\_

(наименование, ед.измерения, количество)

на ведение уставной деятельности Одаряемого.

1.2. Одаряемый принимает указанные денежные средства и имущество в качестве дара от Жертвователя.

### 2. Порядок вступления договора в силу

Настоящий договор считается заключенным и вступает в силу со дня его подписания сторонами.

### 3. Прочие условия

3.1. Дар в форме денежных средств вносится Жертвователем в кассу Одаряемого наличными средствами либо безналичным перечислением согласно банковским реквизитам на счет Одаряемого.

3.2. Дар в форме имущества вносится по акту, авизо, накладным.

### 4. Заключительные условия

Настоящий договор составлен в двух подлинных экземплярах, по одному для каждой из сторон.

### 5. Адреса и реквизиты сторон

#### 5.1. Жертвователь:

Если жертвователь физическое лицо, то указывается его почтовый адрес и паспортные данные.  
Для юридического лица указываются почтовый адрес и банковские реквизиты.

\_\_\_\_\_  
\_\_\_\_\_  
\_\_\_\_\_

5.2. Одаряемый: \_\_\_\_\_

(индекс, почтовый адрес, банковские реквизиты)

Жертвователь

\_\_\_\_\_  
\_\_\_\_\_

Одаряемый

\_\_\_\_\_  
\_\_\_\_\_

Указывается дата, ставятся подписи, которые скрепляются печатью

## ПИСЬМО- ЗАЯВКА НА ПОЛУЧЕНИЕ СРЕДСТВ

1. Название (номер школы)

---

---

2. Краткая информация о школе (чем школа примечательна, ее достижения, компетенции)

---

---

---

---

---

---

3. Миссия школы

---

---

---

---

---

---

---

---

4. Краткая информация о программе или проблеме, под решение которой просятся деньги

---

---

---

---

---

---

---

---

5. Величина запрашиваемой суммы (стоимость программы) с указанием на какой временной период

---

---

---

---

---

---

---

---

6. Ожидаемые результаты от реализации программы (могут включать в себя и ожидаемый мотив жертвователя.)

---

---

---

---

---

---

---

---

---

---

7. Реквизиты школы (Адрес, телефон/факс, номер счета)

---

---

---

---

---

---

---

---

8. Контактное лицо (кто, время связи, контактный телефон, e-mail, др.)

---

---

---

---

---

---

---

---